



Wirsberg (Goldener-Falk-Steig) - Bischofsgrün.



03-05-2024. Wirsberg (Goldener-Falk-Steig) - - Bischofsgrün.

Van 10:09 tot 13:03 wandelen we no 5 uit de Fichtelgebirge Kompass gids. Door het Schorgasttal lopen we Wirsberg in en steken rechts de Koserbach over. Via Insel en Voglgarten lopen we de bebouwde kom uit een bospad op dat hoog boven de Koserbach voert.

LB: Schorgast.

RB: Bosvergeet-mij-nietje, *Myosotis sylvatica*.

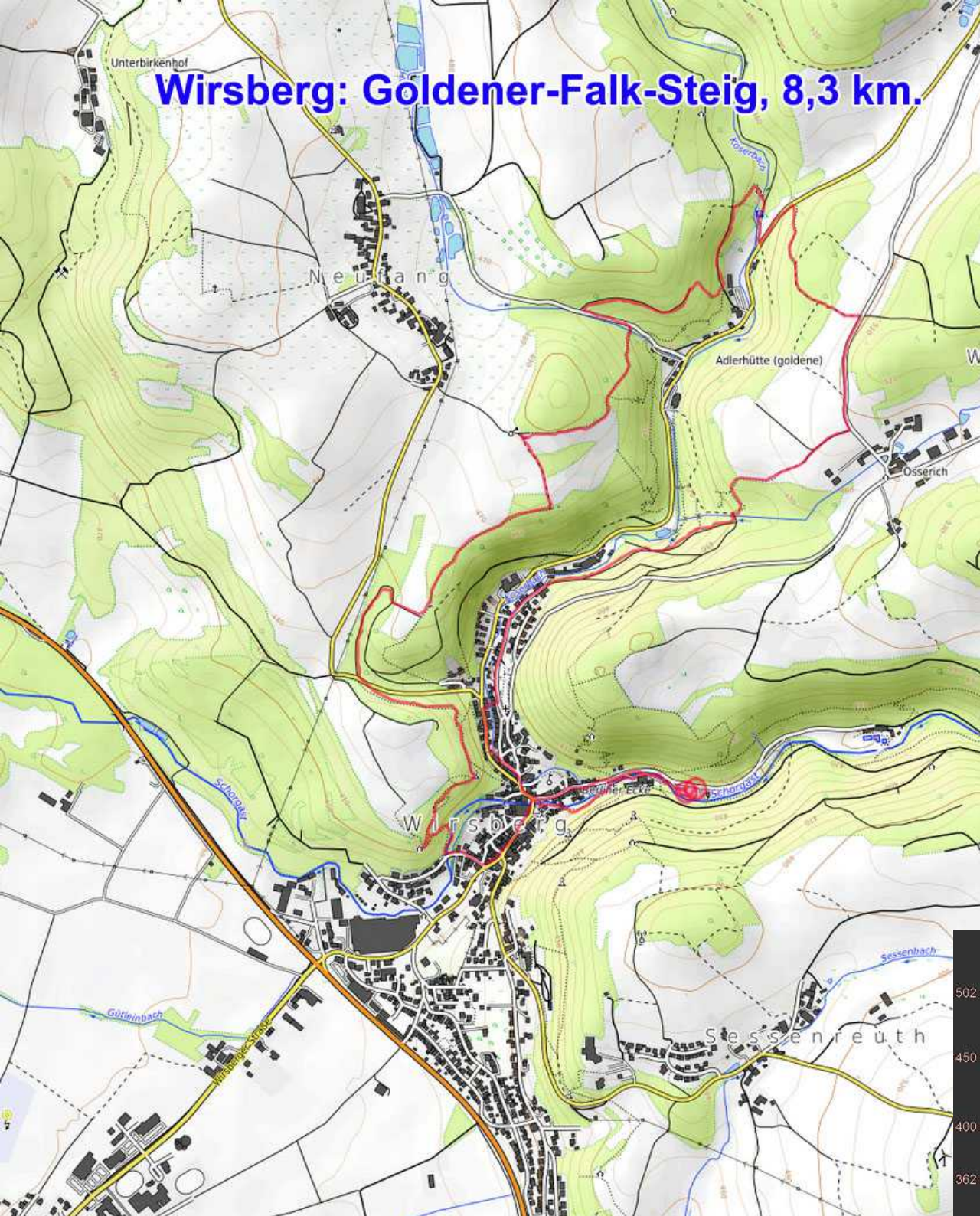
LM: Schorgastbrug, Wirsfeld.

MM: Opslag voor brandstofstaven en splijtbaar materiaal!

RM: Koserbach.



Wirsberg: Goldener-Falk-Steig, 8,3 km.



Vandaag wandelen we no 5 uit de Fichtelgebirge Kompass gids. 370 m omhoog en omlaag met veelal steile hellingen. Met mooie bossen en uitzichten. Mede door een omweg die wij per ongeluk maakten een stevige tippel ondanks dat hij "slechts" 8,36 km is.





We steken de Weissenbach over en verlaten het Kosertal voor velden net bij het gehucht Osserich. Ten noorden van die plaats gaan we op een T-splitsing links.

RB: Weissenbach.
LM: Knikkend nagelkruid, *Geum rivale*.
LO, RO Veld bij Osserich.





300 m verder slaan we weer links af en dalen weer af het Kosertal in.

LB: Bankje van Hermann Steinlein.
 RB: Links het Kosertal in.
 MM: Info over horzels.
 RM, LO, RO: Koserbach.
 MO: Info over Waterspreeuw.



We steken de Hofbach over om 11:45. Dus moeten we even scherp omlaag en weer omhoog. We gaan het bos uit en lopen langs de bosrand af.



LB: Mooie rotspartijen bij de Hofbach.
RM: Hofbach.
LO: Zwarte naaktslak.
RO: Cipreswolfsmelk, *Euphorbia cyparissias*,





De Heilingskirche komt in zicht. Of eigenlijk is het niet meer dan een verbrokkelde muur. We slaan links af en even later rechts en zien dan die ruïne van opzij: een muur dus.



*B: Langs de bosrand af.
LM, RM: Heilingskirche.
RO: Neufang.*



Zo zijn we een veld overgestoken en lopen nu langs de noordkant van een bos. In een bocht linksom gaan we richting Wirsberg terug en nu wel door bos.

LB: Noorzijde van bos.

RB: Bonte gele dovenetel, *Lamium galeobdolon* subsp. *argentatum*.

LM: Gewone wijngaardslak, *Helix pomatia*.

RO: Infobord.

LO: Trosvlier, *Sambucus racemosa*.



Leben im Blühwald Wirsberg

WIRSBERG.viTal
Lufthafen

Unser Blühwald – ein Freund der Insekten

Keine andere Pflanze bietet ein derart riesiges Blütenangebot auf kleiner Bodenfläche wie ein Baum. Alle Bäume haben Blüten, ob unscheinbare wie die Feld-Ulme oder auffällige wie Obstbäume und Kastanien. Zigtausende Blüten locken mit Farbe, Form und Duft Insekten an: Sie ernähren sich vom süßen Nektar im Inneren der Blüten.

Die Salweide blüht bereits ab März und ist dadurch eine wichtige erste Nektarquelle für früh im Jahr fliegende Schmetterlinge wie z.B. das Tagfaltermännchen.

Schmalbauchrüssler fressen die Blätter und Knospen von z.B. Buchen und Obstbäumen.

Eichenblättrler nutzen Eichenblätter gleich zweifach: als Nahrung und zusammengerollt als Brutstätte.

Der Duft der Lindenblüten zieht Scharen von Hönigblenen und Hummeln an.

Auch der Spitzahorn blüht früh im Jahr und bietet noch vor der Obstbaumblüte reichlich Nektarnahrung für Bienen und Wildbienen, wie die Rote Mauerbiene.

Speisekammer für Insekten und Vögel

Nicht nur die Blüten der Bäume ziehen zahlreiche Tiere an. Je nach Geschmack stehen auch Samen und Blätter auf den Speisezetteln von Insekten und Vögeln.

Früchte von z.B. Eisbeeren, Schwarzem Holunder und Vogelkirschen werden von zahlreichen Vögeln wie Staran und Amseln gefressen.

Kinderzimmer für Käfer

Übertriebene Waldhygiene, bei der das gesamte Totholz entfernt wird, hat dazu geführt, dass Blatthornkäfer wie Hirsch- oder Nashornkäfer heute zu den gefährdeten Arten zählen. Ihre Kinderstube sind nämlich alte Baumstubben, in denen sich die Larven von durch Pilze zersetztem Totholz ernähren. Es gibt etwa 2000 holznutzende Käferarten in Mitteleuropa – Totholz ist also kein wertloser Abfall, sondern unter anderem Voraussetzung für ein reiches Käferleben.

Unordentlich und ungepflegt?

Das denken viele Menschen über einen Wald mit Totholz. „Unordnung“ schafft jedoch Vielfalt, die unsere Umwelt bereichert und ob etwas hässlich ist oder nicht, ist doch lediglich Ansichtssache! Übrigens: Auch im Garten bedeutet Totholz Leben!

Amt für Ernährung, Landwirtschaft und Forsten
Coburg-Kulmbach

LANDKREIS KULMBACH

Die Maßnahme wird wissenschaftlich durch den Ökologisch-Botanischen Garten der Universität Bayreuth begleitet.

ÖKOLOGISCH-BOTANISCHER GARTEN
Universität Bayreuth

NaBiT
NACHBARTEN



Om 12:45 komen we bij het oorlogsmonument Kaiserdenkmal, dat opgericht is om de "siegreiches feldzug 1870-71" te gedenken, waarmee het Duitse rijk weer mee werd opgebouwd. (Tegen de Fransen uiteraard.) Wirsfeld ligt hier aan onze voeten.

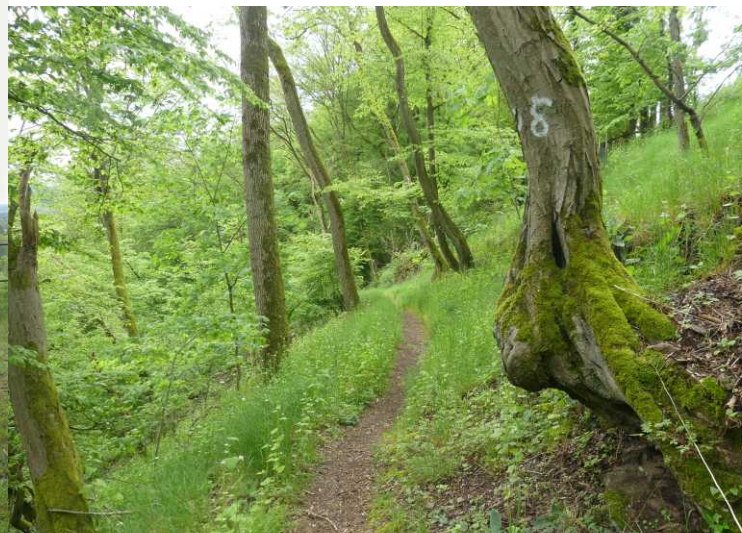
LB, MB: Mannetješvaren, *Dryopteris filix-mas*.
O: Wirsfeld.



Opmerkelijk zijn de grote plakaten van Lelietjes-van-dalen.



LB, RB: Kaiserdenkmal.
MM: Dalend pad naar Wirsberg.
RM, RO: Lelietje-van-dalen, Convallaria majalis.
LO: Waaierkorstzwam, Stereum subtomentosum.





Om 13:00 zijn we weer beneden in het dorp en lopen we terug naar de camper.

LB: Herbert-Kneitz-Strasse.
RB: Marktplatz.
RO: St. Johannis.
MM: Pfarrscheune.





Om 14:30 beginnen we aan de rondrit van 75 km langs parkeerplaatsen, die we deze week willen gebruiken. 19%daling om Marktschorgast te bereiken (14:41).

O: Marktschorgast.





Net voor de grote weg zien we 2 wouwen (14:44). Om 14:53 zijn we op de parking aan de Hauptstrasse in Gefrees bij een kapel.

*LB: Rode wouw, *Milvus milvus*.*
RB: Parking aan de Hauptstrasse, Gefrees.
LM, MM: Gefrees.





We passeren de Ochsenkopf om 15:05. Steeds weer hebben we van die steile hellingen in sparrenbossen. Warmensteinach (15:16). Fichtelberg (15:42).

*LB: Bij de Ochsenkopf.
LM, MM: Warmensteinach.
RM: Warme Steinach.
RO: Fichtelberg.*





Duft und Schmetterlingsgarten in Nagel. Seeblick 37 is weer een geschikte parking (15:55). Terug naar Fichtelberg bij de brandweer (za en zo dicht!).

Om 16:42 staan we bij het zwembad boven Bischofsgrün, waar we vanacht blijven.

's Avonds komt een jager vertellen, dat er in het dorp een camperplaats is. Maar als we stil blijven en de zaak verduisteren is het hem ok. Wat later horen we één schot en even later rijdt hij met zijn auto weg. Wij hebben hem uiteraard niet verteld, dat we deze middag urenlang een haas gezien hebben.

LB: Bayreutherstrasse, Fichtelberg.

RB: Hauptstrasse, Bischofsgrün.

LO: Veld naast de camperplaats bij Bischofsgrün.

RO: Europese Haas, Lepus europaeus.

