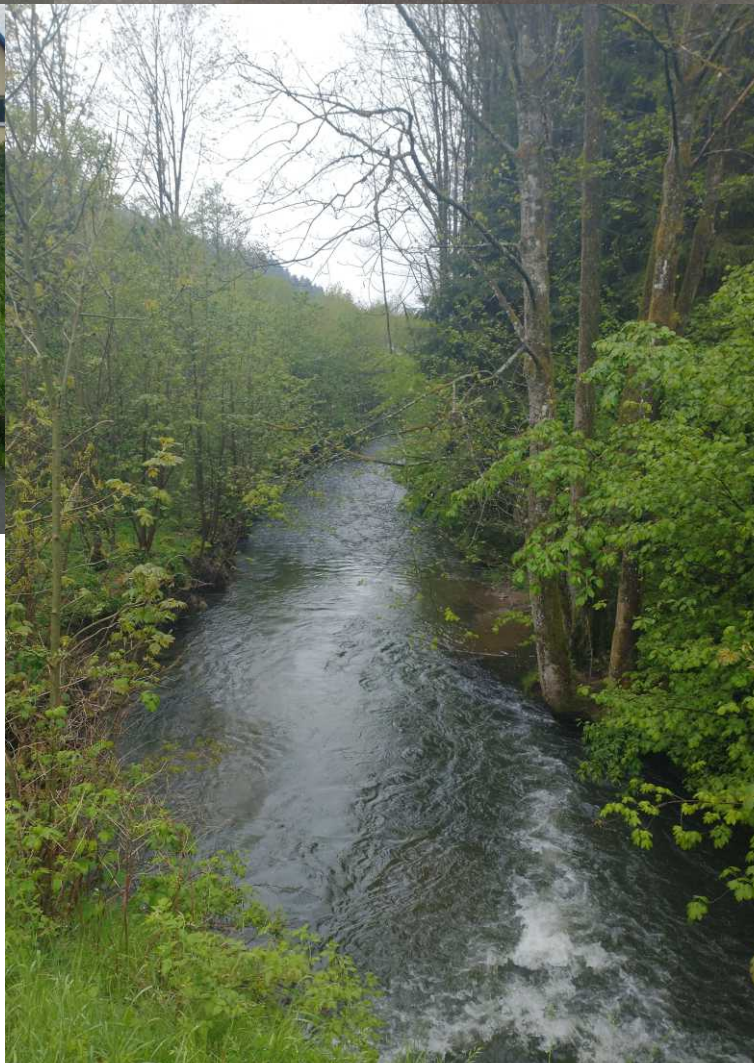




**Sophienthal: Hohberg - Dreihirtenstein.**





**06-05-'24. Sophienthal: Hohberg - Dreihirtenstein.**

We rijden 's morgens 19 km naar een parking net buiten Sophienthal bij Weidenberg. Daar starten we net na 10 uur. Het is nat weer en dus zien we onderweg grote getalen slakken. Meestal kleine naaktslakken maar ook huisjesslakken, zoals de wijngaardslak. We steken buiten het dorp de Warme Steinach over.

*LB: Parkplatz bij Sophienthal.*

*RB: Rob is de Techniker onder ons.*

*LM: Wijngaardslak, Helix pomatia.*

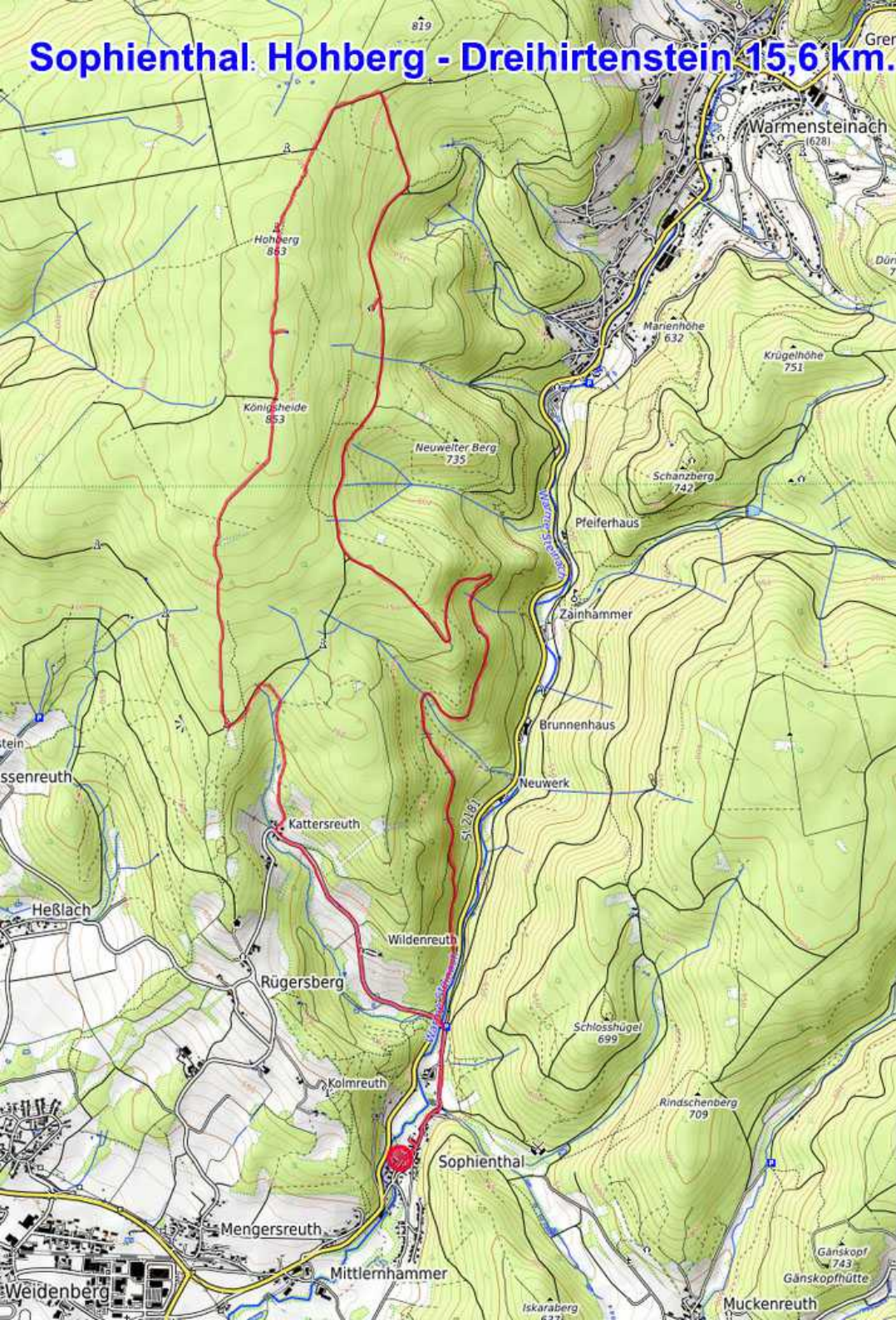
*MM: Sophienthal.*

*LO: Zwartgerande tuinslak, Cepaea nemoralis.*

*RO: Warme Steinach.*



# Sophienthal. Hohberg - Dreihirtenstein 15,6 km.



Deze route komt uit de wandelgids "Kompass - Fichtelgebirge" no 35. Het is een stevige door de bossen van de Königsheide, Hohberg en de Neuwelterberg ten noorden van Sophienthal.

Opmerkelijk is dat we de grensteen Dreihirtenstein niet konden vinden. Daar zouden 3 herders elkaar de koppen ingeslagen hebben. Wel bekijken we onderweg de Drei Jungfern Brunnen. Die bron redde 3 verdwaalde vrouwen gedurende een nacht van de dorst. Waarna ze door het klokkengelui van de kerk weer op het juiste spoor werden gezet.

In deze moderne tijd is navigeren geen probleem meer en van de dorst omkomen? Nee hoor.

Grafiek: min., gem., max. Hoogte: 467, 687, 867 m Snelheid: 0,0, 2,6, 6,3 km/u  
Totale reeks: Afstand: 15,6 km Hoogte winst/-verlies: 755 m, -755 m Tijd: 5 u 52 m 47 s







In een stevige klim gaat het over de Wildenreuth naar het gehucht Kattersreuth. Daar wordt door de groep een vuursalamander gespot. Vuursalamanders eten hoofdzakelijk wormen en slakken. Hun tafel is dus gedekt. Heel mooi dus. We sturen hem voorzichtig van de weg af.

*LB: Foto Rob.  
RB, LO: Op de straat Wildenreuth.  
RO: Kattersreuth.*

*Volgende pagina:  
Vuursalamander, Salamandra salamandra.*











We gaan rechts een bospad op. Links zien we een schuur met een stel alpaca's erin en er om heen. Via dit brede pad klimmen we het hellingbos in.

*LB: Alpaca's.  
RM, O: Steeds omhoog stampen.*







Net na de Kleeleitenbach pauseren we (11:20). Even op adem komen. Dan gaan we in een bocht naar links over de 757 m en even iets omlaag.



LB, MB: Kleeleitenbach.  
RB: Tonderzwammen.  
LO: Pauze.  
RO: Pffff, foto Attie.





Linksaf komen we op de Königsheideweg. Rechts passeren we een steen met plakette, die Forstwart Popp gedenkt. Deze werd in 1920 door stropers en houtdieven hier dood geschoten. De Forstwart Poppweg voert ons de Königsheide op, die overigens al lang geen heide maar bos is. Lan maakt een groepsfoto (zonder Lan zelf) voor een heel grote stapel boomstammen. Wordt hier misschien hei weer een kans gegeven?

*LB: Königheideweg.*

*LO: Op de splitsing Forstwart Poppweg - Königsheideweg.*

*RO: Dode boom vol leven.*

*Volgende pagina: Groepsfoto door en zonder Lan.*









Op de Königsheide klimmen we nog wel, maar minder steil.

Deze pagina: Königsheide.







Een wegwijzer op de Königsheide vertelt dat we op 853 m hoogte zijn. Even later kijken we even rechts aan een zijpad door het struikgewas naar de Drei Jungfern-Brunnen. Het landschap begint af te vlakken, De paden worden steeds modderiger, met name veroorzaakt door zware bosbouwmachines. Gelukkig hebben die meestal een breed spoor, zodat de middenberm veelal redelijk goed blijft.

*LB: Königsheide 853 m.  
MB: Drei-Jungfern-Brunnen.  
RB: Het verhaal van die 3 maagden.  
RO: We zijn blubberpaden gewend.*







Op de Hohberg in de regen bij een 1,5 m hoge paal (Mahlsack-Grenzstein) en enkele banken houden we een pauze. Het hoogste punt van deze wandeling.

Deze pagina: Hohberg 863 m.      LO: Foto Rob.







Op de Nemmersdorfer Weg nemen we bij de splitsing met veel richtingsborden het pad schuin rechts: nog zo'n 8 km te gaan (13:26). We lopen omlaag en dat gaat uiteraard vlotter. Dit is een Wildschutzgebiet om het auerhoen te beschermen.

Om 13:59 schuilen we weer eens voor de overvloedige regen op de veranda van een Forsthaus rechts naast deze Königsheideweg.



LB, MB: Splitsing Nemmersdorfer Weg.

RB: Königsheideweg.

RM, LO, MO: Regenpauze.

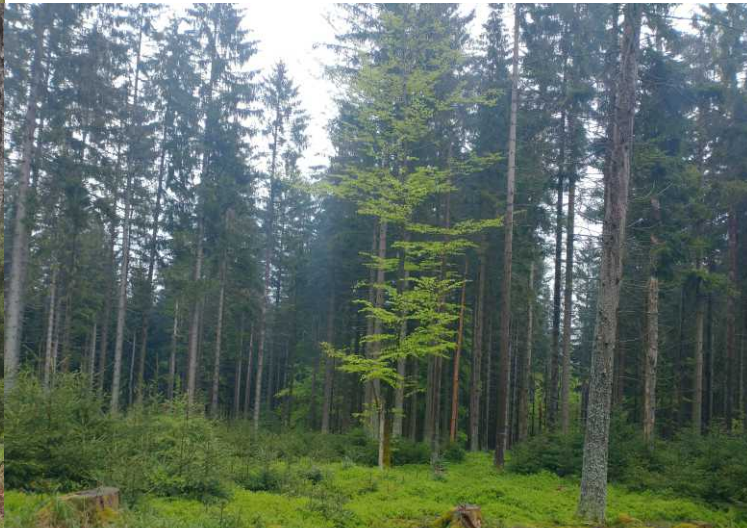






Op de terugweg ontdek ik eerst een rat, waarvan de kop is platgereden. Lan ziet een klein bruin bol muisje op het pad. Waarschijnlijk een bosmuis. Die laat zich na enig aarzelen toch maar niet fotograferen, jammer. Door mooi gemengd bos gaat het dan geleidelijk aan naar beneden. Bij de Blauer Stein slaan we links af de Bergstrasse op. Om 14:52 bereiken we het uitzichtpunt Zainhammerhügel op 657 m.

*RB: Königsheideweg.  
RM, LO, MO: Bossen aan de Bergstrasse.  
RO: Zainhammerhügel, Zwei Täler Blick.*







We kijken even op het uitzichtplatform en volgen dan de Hühnleinsweg. Daarbij passeren we de watervalletjes van de Tiefenbach.

LB: Foto Rob.  
MB, RB: Zwei Täler Blick.  
LO: Kruipend zenegroen, *Ajuga reptans*.  
RO: Tiefenbach.  
MO: Gewoon barbarakruid, *Barbarea vulgaris*.







Om 15:40 steken we de Warme Steinach weer over en zijn dan even later weer terug bij de auto's (15:55). Een mooie edoch natte wandeling.  
We rijden terug naar het hotel, waar het een en ander te drogen gelegd wordt.  
Om 18:30 kunnen we dan aan het avondeten beginnen.

*LB: Adderwortel, Persicaria bistorta.*  
*MB: Knikkend nagelkruid, Gerum rivale.*  
*RM: Wilde akelei, Aquilegia vulgaris.*  
*LO: Een apart voorafje.*  
*MO: Het visgerecht.*  
*RO: Het vegetarisch gerecht.*

*Volgende pagina: Hackfleisch mit ei.*  
*Inzet: Het toetje.*





