

Nagel: De Gregnitz en Kösseine.





10-05-2024. Nagel: De Gregnitz en Kösseine.
 Voor vandaag hebben we om 10 uur afgesproken op een parking in Nagel. Van daar lopen we naar de Nagler See en volgen die een stuk naar rechts.

Das Teutsche Paradeiß

Deutsch-tschechischer Landschaftserlebnispfad rund um die Gemeinde Nagel.
 Německý ráj - Německo-česká přírodní naučná stezka okolo obce Nagel.

Im Jahre 1882 bestimmte der Magieler und Pfarrer Johann Will aus Oelsberg die Fichtelgebirge. Seine Einzigartigkeit hat er in einem Buch fest, das er den Titel gab: „Das Teutsche Paradeiß“. Will war der eigentliche Begründer, denn er hat die Fichtelgebirge in vielen den Reichsburgen des Deutschen Reichs mit dem Titel „Paradeis“.

Heute ist ein Teil des Fichtelgebirges unter aller Ort. Der Name stammt vermutlich von Fichtelgebirge, aber es ist nicht sicher, ob das hier ein „Teich“, ein kleiner Bogenfisch, der in der Gegend vorkommt, oder ein Ort, der im 19. Jahrhundert über sich selbst als „Teich“ bezeichnet hat. In dieser Landschaft sind die Nagler Seen entstanden. Sie haben den Lebensraum geschaffen und beeinflusst sich gegenseitig.

Die Lebensbedingungen für die Menschen waren hier immer sehr hart. Die Arbeit war schwer, die Erträge gering. Die Fichtel wurde in kleine Parzellen aufgeteilt, die meist nur für die Produktion von Holz und Holzwerkstoffen genutzt wurden.

Diese Landschaft, wie sie am Magieler Will wurde und beschrieb, blieb rund um Nagel mit seiner Ortschaft bis heute. Für unsere Pfadwanderer sind Fichtelgebirge und Teichland und Waldland, die Menschen, die sich hier aufhalten können.

Geführt die alle auf Bildungswegen in einer der schönsten Kulturlandschaften des Fichtelgebirges. Die gesamte „A-Meile“ ist über 10 km lang. Neben jeweils eine Länge von rund 6 km. Die gesamte Nagler See (ohne Mecklenburg) ist rund 18 km lang.

Natur- und Kräuterdorf Nagel

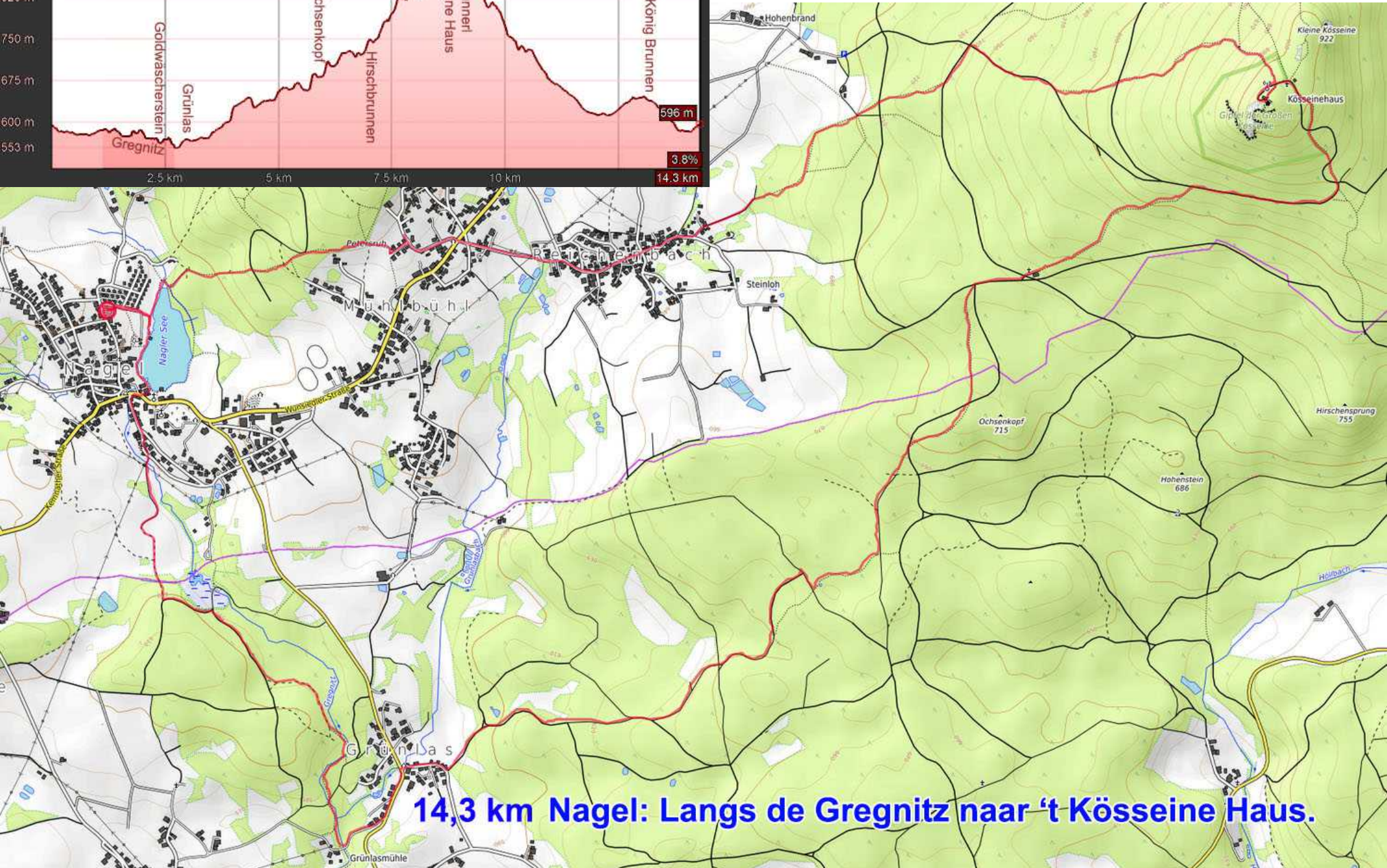


*LB: Parkplatz Seeblick.
 RB, MM: Nagler See.
 LO: Wandelingen bij Nagel.
 MO: Boothuis aan de Nagler See.
 RO: Haus der Kräuter, Kemnatherstrasse Nagel.*





Vandaag hebben we een lange boswandeling van Nagel naar de Kösseine. alles bijeen een stevige tippel met behoorlijk wat hoogtemeters.



14,3 km Nagel: Langs de Gregnitz naar 't Kösseine Haus.



Aan de zuidzijde van het meer slaan we rechts af en steken de Kemnather Strasse over. We gaan door het straatje Im Winkel en gaan vervolgens rechts de Gregnitz over. We steken er een breed grasveld over.

LB, RB: Paardenstal, Im Winkel.
LM: De Gregnitz.
RM: Gewone ereprijs, *Veronica chamaedrys*.





We volgen in het bos de Gregnitz. Dit is opnieuw een prachtig meanderend beekje.

De Gregnitz voert haar water naar de Fichtelnaab en daarmee via de Donau naar de Zwarte Zee. Wikipedia.

LB: Dotters aan de Gregnitz.

MM: Foto Lan.

LM, RM, O: Gregnitz.



Der Goldwäscherstein

Im Bachbett der Gregnitz liegt ein großer Felsblock. In diesen Granitstein ist ein ca. 15 cm tiefes Loch mit einem Durchmesser von 10 cm hineingemeißelt.



Der Überlieferung nach diente dieser Stein den Venetianern im Mittelalter als Goldwäsche. Goldhaltige Geröllsteine wurden in die kreisförmige Vertiefung gelegt und zerstampft. Der Sand wurde durch das Wasser herausgespült, während die Goldkörner unten liegen blieben.

Ulteraard komt direct de gelijkenis met de Weisser Main bij ons op. Deze beken lijken sterk op elkaar, alleen is hier het pad een stuk gemakkelijker te bewandelen. Minder last van boomwortels.

Een bord vertelt, dat vroeger hier goud gewonnen werd.

LB: Infobord.
RB, MM, RM, O: Gregnitz.





Om 10:47 komen we bij een kleine stuw, die tevens voor een aftakking zorgt voor een kanaaltje. Waarschijnlijk water voor de Grünlasmühle verderop. Daar komen wij echter niet langs, Wij gaan links de Gregnitzweg op en lopen het dorpje Grünlas door.

LB: Stuw.

RB: Gregnitz.

LM: Grünlasbach.

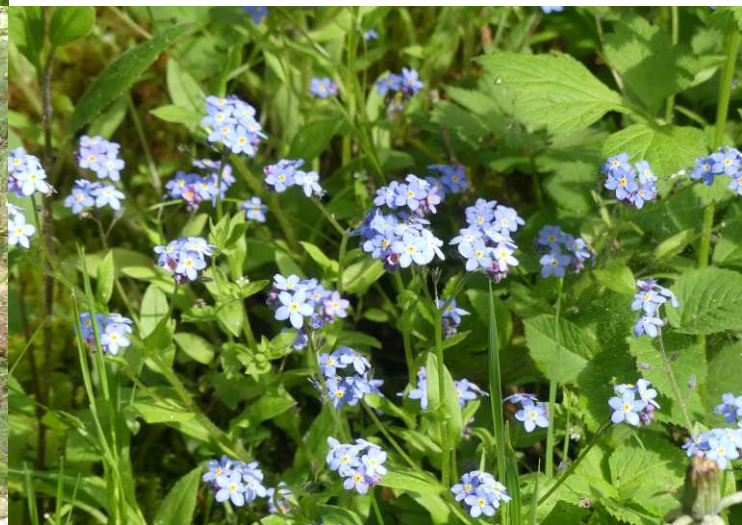
MM: Bosvergeet-mij-nietje, *Myosotis sylvatica*.

RB: Bleeksporig bosviooltje, *Viola riviniana*.

LO: Ornamenten van cortenstaal.

MO: Grünlas.

RO: Rijdende gettoblaster.





Eenmaal door Grünlas heen, komen we weer in de bossen van het Naturpark Fichtelgebirge en krijgen we weer een klim van 5,5 km te verduren. Niet in één keer uiteraard. Om 11:30 wordt er een pauze ingelast, zittend op boomstammen en stronken. Heerlijk even in het zonnetje met een verfrissend windje.

*Deze pagina: Naturpark Fichtelgebirge.
RM: Foto Rob..*





Opvallend weinig vlinders krijgen we hier te zien. Maar dit Landkaartje is wel een aparte. Links eentje van de eerste generatie. De 2e generatie (in het jaar dus) is overwegend zwart ipv oranje.

De koekoekshommel, die verderop op een paardenbloem zit, is alleen met genitagliënonderzoek van het mannetje te bepalen. Dat gaat mij even te ver:).

LB: Landkaartje, *Araschnia levana*.

LB: Daslook, *Allium ursinum*.

MM: Boomkoekoekshommel, *Bombus norvegicus* of Vierkleurige koekoekshommel, *Bombus sylvestris*.





We gaan in de richting van Kösseine met de uitspanning daar. Op 'n gegeven moment komen we borden tegen van andere lange afstandswandelingen. Die Fränkische Gebirgsweg zagen we eerder, die Pfarrer-Hupfer-Weg is een soort Jean-Paul-Weg-clone. Ook met gedichten en wijsheden. Wandelen maakt nu eenmaal een filosoof van je. Al die mooie gedachten te verwoorden is alleen een vak apart.

LB: Een groot kraterachtig gat.

RB: Borden op de grens tussen Oberpfalz en Oberfranken.

MO: Gedicht van Pfarrer Hupfer.

RO: Kruis van de Fichtelgebirgs Verrein.





8 Pfarrer-Hupfer-Weg

Wer da ohne Sorgen

Wer da ohne Sorgen,
am frühesten Morgen,
in die Berge kann ziehen,
den Akten entfliehen,
der atmet so leicht,
sein Ziel ist erreicht!

Noch schlafet die Erde
und manche Beschwerde
des Winters noch drückt.
Dich aber entzückt
dass alles so frei
und verlassen jetzt sei.

Bald kommt nun der Sommer.
Da erwacht ein frommer,
ein edler Gedanke
und treibt ein Geranke
von Wünschen einher;
die Wünsche sind schwer!

Der Sommer gern locket,
wer zu Hause gehocket,
in die freie Natur.
Doch leuchtet die Flur
dir zur Hälfte nur,
wenn du wanderst alleine
hinauf zur Kösseine.

Gedicht von Pfr. Joseph Hupfer
Aus der Sammlung von Robert Bodner, Hilgershausen

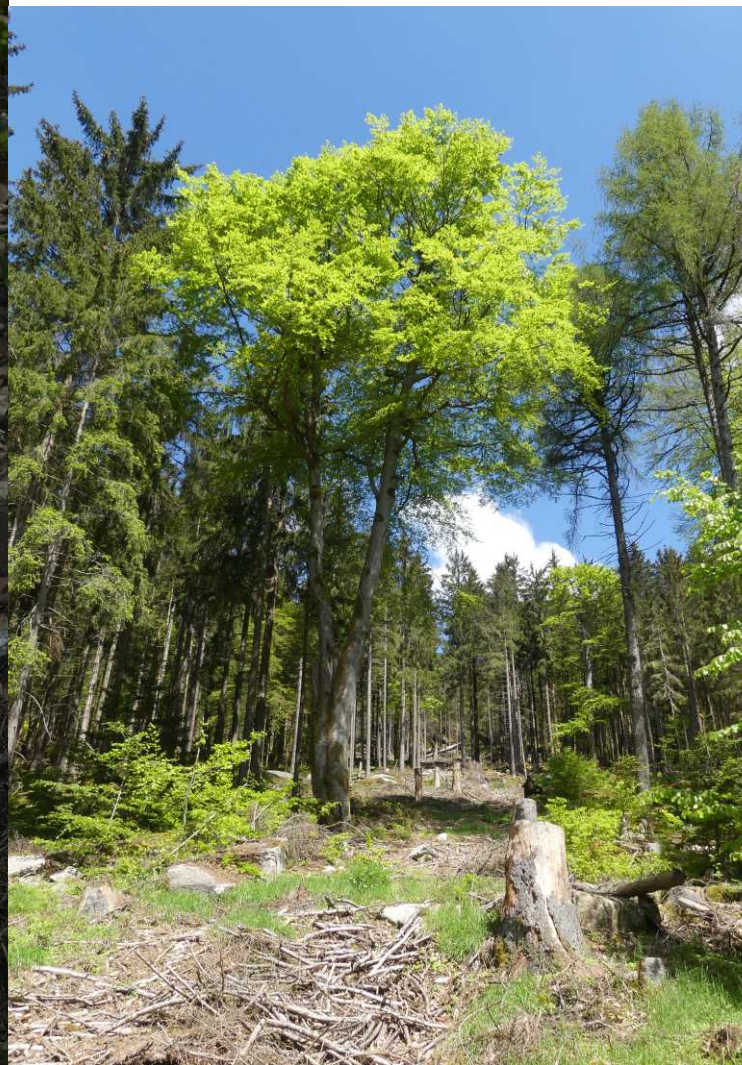
gefördert von:    





We nemen een smal pad naar de Hirschbrunnen. Ook deze bron laat het water via een uitgeholde boomstam het bos in stromen. Wij pauzeren er even (13:15).
Op 'n gegeven moment (13:51) zie ik naast het pad opmerkelijk rechte stenen liggen. Achteraf zie ik dat daar ergens de Kösseinebrunnen was.

*LB, RB: Hirschbrunnen.
LO: Süsse Ruhe und Waldesduft...
RM: Klein geaderd witje, Pieris napi.
RO: Stenen met rechte hoeken!*





13:07 passeren we een open plek met o.a. de Schutzhütte van de Bergwart Tröstau. Een trappenpad brengt ons dan bij de uitspanning Kösseine, waar we gaan lunchen. Deze dag na Hemelvaart is beredruk hier op het terras en dus ook voor de bediening. Voor de iets uitgebreidere bestellingen krijg je een piepapparaat mee, die aangeeft dat je je eten op kunt halen. Dat duurt dus allemaal z'n tijd en dan is het maar afwachten of je datgene krijgt wat je bestelde! Maar wat er komt smaakt prima en in een portie die zeker groot genoeg is.

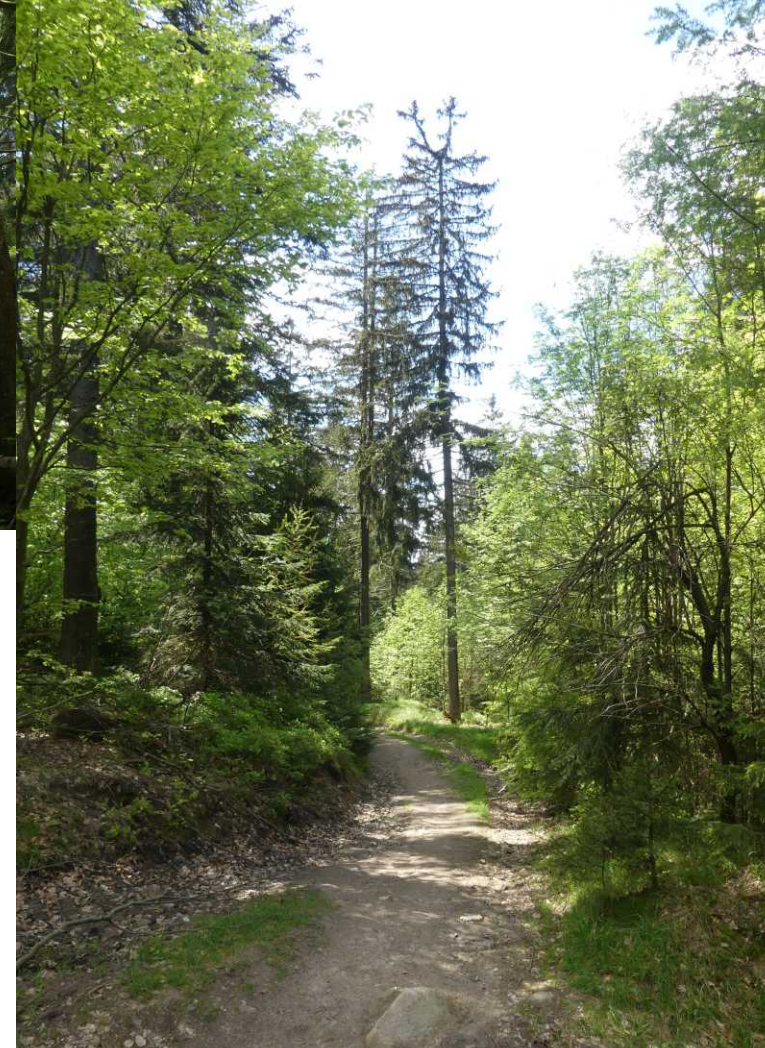
*B: Open plek met de Kösseine Schutzhütte.
LM: Gesponserde bank.
MM, O: Op het terras van de Kösseine Hütte.*





Voor we de terugweg aanvaardden bekijken we uiteraard nog even de verre omgeving van de Kösseine vanaf het uitzichtpaviljoen.
Om 14:40 stappen we op en beginnen we aan de terugweg. Bij het Brunnerl houden we links aan.

*LB: Walder Hof (546 m).
RB: De Rauher Kulm (682 m).
LM: Blik op het terras, foto Lan.
RM: Brunnerl.*



Het is een mooi pad door gemengd bos. Om 15:08 gaat het links even de Ringloipe op.

*LB: Steenmannetjes.
RB, LO: Mooi gemengd bos.
MO, RO: Kösseine Ringloipe.*





„Landschaft zu Jean Pauls Zeiten“

Der Lehrer von Jean Paul Th. Helfrecht hat das Fichtelgebirge um 1800 beschrieben. Es lässt Einblicke zu, wie sich die Landschaft seit dieser Zeit verändert hat.

„An kleinen Sträuchern ist das Gebirge sehr reich, von welchen hernach die Rede sein wird. Die vielen Beeren dienen vielen Menschen, die sie sammeln und verkaufen, zur Nahrung. Hierher gehören die schwarzen und roten Heidelbeeren (letztere nennt man auch Preisel- oder Krausnitzbeeren, welche man beide vorzüglich und häufig antrifft). Selten sind auch *Vaccinium oxycoccus* und die Himbeere- oder Hohlbeere und die schwarze Brombeere. Rote Moosbeere, deren Pachelbel gedenkt, soll man im Frühling, wenn der Schnee geschmolzen ist unter Moos antreffen.“

Hier können Sie Raine mit Schwarzbeeren erleben wie sie zur Zeit von Jean Paul weit verbreitet waren. Die Schwarzbeeren werden auf den gut besonnenen Rainen zu Johanni (24. Juni) als das erste Obst aus der Natur reif.



Heidelbeeren und Preiselbeeren

Schutz und Sicherheit von Zuckern der Berg
NÜRNBERGER
VERSICHERUNGSGRUPPE



We komen aan de rand van het bos bij Hohenbrand en vinden daar een verhaal over de bessenpluk in vroeger tijden:

"Landschap in de tijd van Jean Paul"

Jean Paul's leraar Th. Helfrecht beschreef het Fichtelgebirge rond 1800. Het geeft inzicht in hoe het landschap sindsdien is veranderd.

De bergen zijn erg rijk aan kleine struiken, die later zullen worden besproken. De vele bessen dienen als voedsel voor veel mensen die ze verzamelen en verkopen. Hier horen de blauwe bosbes (*Vaccinium myrtillus*) en rode bosbes (*Vaccinium vitis-idaea*). Zeldzaam zijn de cranberry, de framboos en de zwarte braam. De rode cranberry, waaraan Pachelbel herdenkt, wordt in de lente onder het mos gevonden als de sneeuw is gesmolten."

Hier kun je akkerranden ervaren met bramen zoals ze in de tijd van Jean Paul wijdverspreid waren. De bramen rijpen op de zonnige akkerrand op Sint-Jan (24 juni) als eerste vrucht uit de natuur.

Bosbessen en veenbessen.



We kijken weids over grote graslanden met rechts de Hohe Matze en enkele dorpjes voor ons.

*B: Zicht op Mühlbühl, Wurmloh en (rechts) de Hohe Matze.
LO: Scherpe boterbloem, Ranunculus acris.*





We lopen in de lengte door Reichenbach via de Kösseinstrasse.

LB, RB: Kösseinstrasse, Reichenbach.
LM: Lan op het Milch-Bänk'!
MO: Bus-Hais'l voor de Baxi.
RO: Voerbakken voor vogels?
LO: Gevlekt longkruid, *Pulmonaria officinalis*.





Achter het gehucht Mühlbühl komen we aan een bosrand. Schuin links zien we Nagel onder ons liggen. Vroeger (1803) was hier de grens tussen Pruisen en Beieren met grenskantoor, douane en pascontrole.

LB: Uitgebloeide paardenbloemen.
 RB: Tulpen.
 LM, LO: Nagel komt in zicht.
 RM: Sation 66 van de Jean-Paul-Weg.
 MO: Voormalige grens tussen Pruisen en Beieren.





Voor we Nagel opzoeken, pauzeren we nog eens. Nu bij de Haus König Brunnen uit 1998, die door de Fichtelgebirgsverrein gemaakt is. Het is een grote holle granieten steen met een metalen pijpje, waaruit het water als een fonteintje uit spuit. Daar zit aardig wat druk op merk ik.

In het stuk bos, waar we nu nog door komen zijn bordjes opgehangen over de diverse dieren, die hier voorkomen.

LB, MB: Haus König Brunnen.
RB: Even rust voor de laatste km.
LM: Vlaamse gaai.
RM: Kruisbek.
LO: Sloopje naar de Nagler See.
MO: Bruine kikker in de paartijd.





Om 16:34 zijn we tenslotte in Nagel bij de auto's terug en rijden naar het hotel na opnieuw een mooie wandeling.

- LB: Pijpestrootje, *Molinia caerulea*.
- RB: Nagler See.
- LO: Het labyrinth.
- RO: Een draak op de nok van 'n dak, Nagel.

Volgende pagina: Het vaste rikclubje 's avonds.



