

Bärenbachpfad, Baumholder.

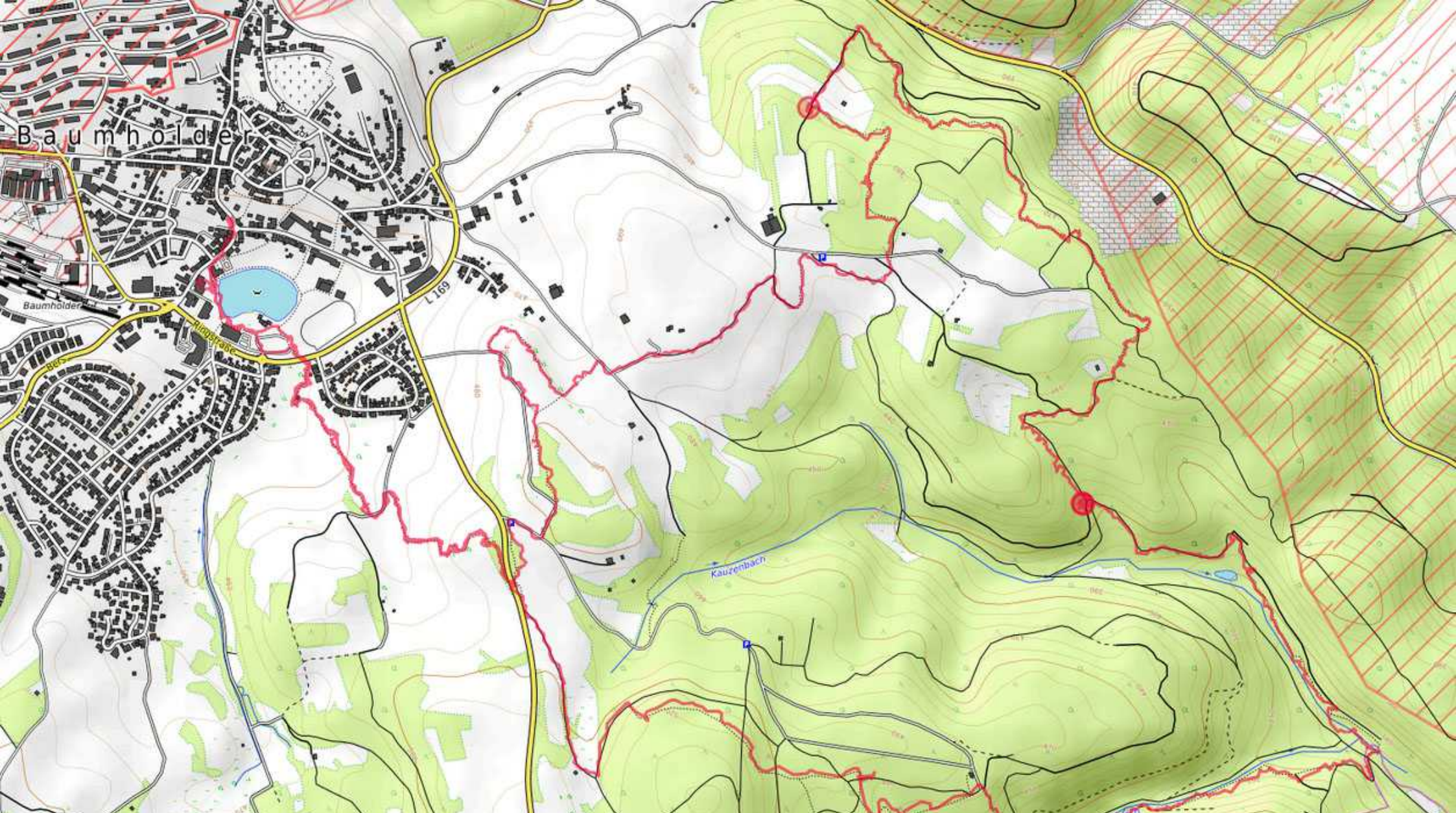




27-04-'23. Bärenbachpfad, Baumholder.
 Na 23 km naar het zuiden rijden, komen we via een omweg, die niet al te duidelijk is aangegeven, in Baumholder aan.
 Na het wegzetten van de auto's verzamelen we bij de Stadtweiher en beginnen aan de wandeling 76 het Bärenbachpfad 9:50.
 Het dorp is snel verlaten en we klimmen over een graspad bergop.

LB: Bahnhofstraße, Baumholder.
RB: Stadtweiher.
MM: Bruggetje bij de Stadtweiher.
O: De eerste klim vandaag.





Grafiek: min., gem., max. Hoogte: 323, 450, 528 m | Snelheid: 0,0, 3,0, 16,0 km/u
Totale reeks: Afstand: 18,4 km | Hoogte winst/-verlies: 909 m, -909 m | Max. helling: 43,5%, -36,9% | Tijd: 6 u 12 m 22 s



Vandaag doen we vanuit Baumholder Traumschleife 76: Bärenbachpfad. Baumholder ligt 23 km rijden ten zuiden van Idar-Oberstein.
Klik [hier](#) om de beschrijving van deze route in de Traumschleifengids te zien.



Het gaat vrij rap omhoog, zodat we al snel goed zicht hebben op Baumholder beneden. Heel erg interessant ziet dat er niet uit. Grote eenheidsdozen van flatgebouwen ontsieren het landschap.

Bekannt ist die Stadt Baumholder als eine der größten US-Garnisonen in Deutschland, die sich seit den 1950er Jahren auf dem Gelände des direkt an das Stadtgebiet angrenzenden Truppenübungsplatzes Baumholder entwickelt hat. Landschaftlich, wirtschaftlich, aber auch gesellschaftlich prägen die hier lebenden rund 15.000 US-Amerikaner seitdem wesentlich das Stadtbild. Wikipedia.

Deze pagina: Over grasland de berg op.



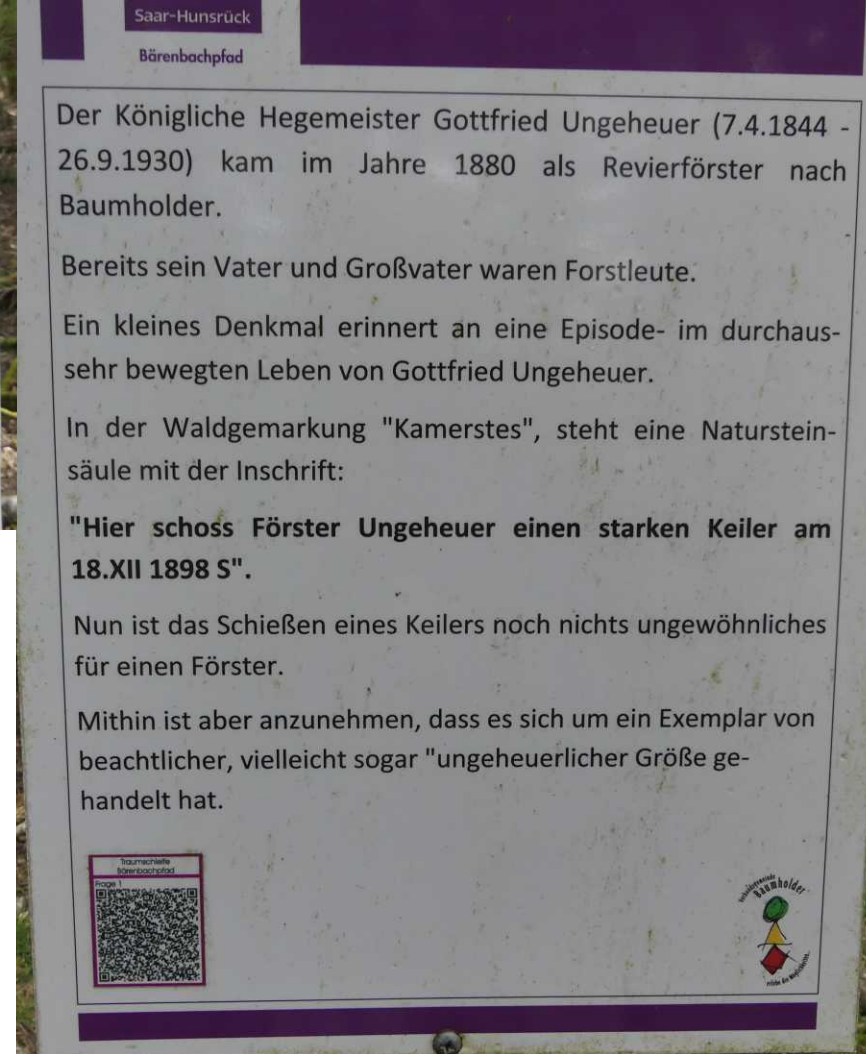


Maar waarom zou je achterom kijken als het er vooruit beter uit ziet? Vanaf de Engelmichel (487 m) is er mooi zicht.

LB: Pinksterbloem, *Cardamine pratensis*.

MB: Sleedoorn, *Prunus spinosa*.

LM: De route van vandaag.



We lopen het bos in en zien enkele infoborden met betrekking tot wilde zwijnen.

Dieper het bos in markeert een poortje het echte begin van het Bärenpfad.

LB: Rode weglak, *Arion rufus*.
 LM: monument voor boswachter Ungeheuer.
 RO: De entree van het Bärenpfad.





We hebben een pauze (10:50) op een aparte open plek in het bos, waar allerlei stands wat over de natuur proberen te vertellen. Zo te zien voor de jeugd gemaakt, maar ook voor ons een mooie gelegenheid om de benen te ontzien. Met dank aan de Naturschutzverein Baumholder-Westrich e.V.



B: De pauze plek van de Naturschutzverein.
 LO: Reptielen en amphibieën.
 RO: ouderwetse bijenkorven.



Na deze pauze lopen we eerst naar het oude slot dat vlakbij de route is. Het blijkt een heel ander Altes Schloß te zijn dan we verwachten.

We pakken de route weer op en komen om 11:16 bij de Aussicht in die Pfalz aan met picknickset en een kleine schuilhut. Je kunt hier inderdaad een aardig eind weg kijken.

We dalen vervolgens verder af naar de Bärenbach.

LB: een van de vele nestkastjes.

RB: Altes Schloß.

LM, MM, RO: Afdaling naar de Bärenbach.

RM, LO: Aussicht in die Pfalz.





Onder in het dal steken we de Bärenbach via stapstenen over. Een bord waarschuwt dat je hier bij hoogwater natte voeten kunt oplopen en geeft een alternatieve route aan.



Deze pagina: Bärenbach.



Het pad ligt inderdaad dikwijls nauwelijks boven het water van de beek.

Deze pagina: Bärenbach.
MO: Bleeksporig bosviooltje, *Viola riviniana*.





Schitterende wandeling is dit langs deze beek.
Op gegeven moment komen we onder het Wildfrauenloch door, waar met diverse borden op gewezen wordt.

Das Wildfrauenloch ist eine Felsenhöhle im Wald. Viele Geschichten und Legenden ranken sich darum. Angeblich wurde von den Hunnen eine Frau von ungewöhnlicher Größe und Wildheit in unserer Gegend zurück gelassen, die fortan in der Felsenhöhle lebte. Ihre Waffen sollen ein krummer Hunnendolch und eine Keule gewesen sein. Der Rundweg 'Traumschleife Bärenbachpfad' führt am Wildfrauenloch vorbei.

Pfalz.de




LB, MB, MO, RO: Bärenbach.
RM: Bosanemoon, Anemone nemorosa.
LO: Hoger op de helling: Wildfrauenloch.



Twee omgevallen bomen vormen een blokkade, die niet zo gemakkelijk te nemen is. Maar uiteraard komen we er wel. Om 12:10 bereiken we het punt, waar de Bärenbach in de Auersbach stroomt. Een vreemd uitzierend bruggetje brengt ons naar de overkant. Vanaf daar gaat het weer bergop.

LB, RB: Twee bomen dwingen tot capriolen.
 LM: Samenvloeiing van de Bären- in de Auersbach
 Foto Lan.
 LO: Auersbach.





Traumschleifen
Saar-Hunsrück
Bärenbachpfad

Die Wüstung Auersbach

Zwei Bäche bilden die nördliche Gemarkungsgrenze von Dennweiler-Frohnbach. Zunächst der Bärenbach bis hin zu seiner Mündung in den Auersbach und dann der Auersbach bis dahin, wo dieser in den Kaueralbbach einmündet. Beide Bäche haben in dem Auersbacher Waldgebiet in der Baumholderer Gemarkung ihren Ursprung. An der Stelle ihres Zusammenflusses liegt die alte Dorfstadt und Wüstung Auersbach.


Die Dorfstadt Auersbach konnte nicht bestehen, denn sie hat an keinem lustigen Ort gelegen, weil die Gründe hier ganz ungeheuer und die Berge sehr hoch sind und so wüst und steinig, dass auch vor Jahren Bären sich an diesen Orten aufgehalten haben, wie ja noch der Bärenbach daher ihren Namen hat.

In welcher Zeit und aus welchen Ursachen die Dorfstadt Auersbach zu einer Wüstung wurde, in welcher Zeit und aus welchen Ursachen so viele andere Dörfer im Amt Baumholder untergegangen sind, kann man nicht sagen. Der Vorgang der Wüstwerdung ist wahrscheinlich ein allmählicher Prozess, der mit der Verarmung der Bauern im 15. Jahrhundert begonnen hat und durch Krieg und Seuchen beschleunigt wurde.

In der Fehde mit der Kurpfalz wurden ab dem Jahre 1504 im Herzogtum Pfalz-Zweibrücken beinahe 400 Dörfer, Weiler und Gehöfte in Schutt und Asche gelegt. Die Pest, die im Jahre 1565 im ganzen Oberamt Lichtenberg umging, hat sehr viele Menschen, ja ganze Familien, hinweggenommen. Ob noch andere Ursachen bei der Wüstwerdung so vieler Ortschaften mitgewirkt haben, lässt sich nicht sagen.

Traumschleife
Bärenbachpfad

Frage 4



Quelle: A. Zink/ K. Böhrer, Geschichte der Stadt und Landschaft Baumholder, Sonderband 73 der Mitteilungen des Vereins für Heimatkunde im Landkreis Birkenfeld, Baumholder 2006, S. 67.





Een breed pad voert ons weer omhoog. Om 12:40 zien we een mooie plek voor de lunch: Dikke boomstammen zijn op elkaar gelegd en vormen zo lange banken met ruggesteun.

LB: Bleeksporig bosviooltje, *Viola riviniana*.
MB: Herfsttijloos, *Colchicum autumnale*.
RB: Echte sleutelbloem, *Primula veris*.
O: Lunchpauze op mooie natuurlijke banken.





Nog steeds stijgen we. Een bord vertelt ons, dat er hier nog Lynxen zijn! Dan komen we bij een poortje waarop staat: "Zum verschwundene Heimat."

LO: Er zijn hier nog Lynxen!
 RM: Lievevrouwebedstro, Galium odoratum.
 MO, RO: Poort naar een duister verleden.

Traumschleifen
 Saar-Hunsrück
 Börenbachpfad



Der Luchs

Der in weiten Teilen Europas und Asiens vorkommende Eurasische Luchs (*Lynx lynx*) gehört zur Familie der Katzen. Luchse zählen stammesgeschichtlich zu den Kleinkatzen, die einzige weitere europäische Katzenart ist die Wildkatze. Der Luchs erhielt seinen Namen aufgrund seiner reflektierenden (funkelnden) Katzenaugen. Der Name geht auf das alt- und mittelhochdeutsche "luhs" zurück, das "Funkler" bedeutet.

Aussehen
 Mit einer Schulterhöhe bis 75 cm und einem Körpergewicht bis 35 kg ist der Luchs die größte in Europa beheimatete Raubkatzenart. Auffällig sind die schwarzen Haarpinsel auf den Spitzen der Ohren. Luchse haben einen Backenbart, das Fell ist während des Sommers rötlich- bis gelbbraun und während des Winterhalbjahres grau bis graubraun und oft gefleckt. Das Schwanzende ist schwarz. Das Fleckenmuster ist individuell verschieden und erlaubt es daher, Einzeltiere wiederzuerkennen.

Lebensraum
 Der Lebensraum des Luchses sind große Waldareale. Aufgrund des großen Platzbedarfs, leiden Luchse unter der Fragmentierung und Zerstörung ihrer Lebensräume, durch die Zersiedlung und intensive Nutzung der Landschaft. Durch Wiederansiedlungsprojekte und Zuwanderung aus Nachbarländern leben Luchse heute wieder bei uns. Sie siedeln auch auf dem Truppenübungsplatz Baumholder. Ebenso die Wildkatze.

Nahrung
 Der Luchs lebt als Einzelgänger, der vor allem in der Dämmerung und nachts jagt. In der Regel ruhen Luchse während des Tages in ihren Verstecken. Das Beutespektrum umfasst kleine und mittelgroßen Säuger und Vogel. Kleine und mittelgroße Huftiere mit einem Gewicht von 20 bis 25 Kilogramm stellen jedoch die bevorzugte Beute dar.




Die verschwundene Heimat

Die Namen der 14 Gemeinden, die dem Truppenübungsplatz 1937/1938 weichen mussten, sind vielen noch vertraut, aber dennoch fremd:

Aulenbach, Ausweiler, Breungenborn, Ehlenbach, Erzweiler, Frohnhausen, Grünbach, Ilgesheim, Kefersheim, Mambüchel, Oberjuckenbach, Ronnenberg, Wieselbach und das erst 1978 aufgelöste Zaubach.

An manchen Ort erinnern noch Straßennamen wie die Ausweiler oder Mambücheler Straße. Auf dem Truppenübungsplatz gibt es das Lager Aulenbach oder bei der Deutschland Rallye trägt eine Prüfung den Namen Erzweiler.

Im Verlauf der Umgestaltung verlagerte sich das Wirtschaftsleben Baumholders immer stärker vom landwirtschaftlichen auf den gewerblichen Sektor. Die Bauarbeiten belebten die regionale Konjunktur. Allerdings konnten sich die einheimischen Betriebe nur in geringem Umfang beteiligen, weil die auswärtigen Großfirmen kostengünstigere Angebote hatten.

Zu Beginn der Einrichtung stand die endgültige Ausdehnung noch nicht fest. Es war aber klar, dass eine ordnungsgemäße Selbstverwaltung nicht mehr möglich war.

Deshalb hat man das Gebiet zum „Heeresgutbezirk Baumholder“ zusammengefasst.





Rechts aan de andere kant van het brede dal is een enorm groot gebied militair oefenterrein, dat ook nu heftig gebruikt wordt. Ze knallen daar flink op los. Dit Truppenübungsplatz werd in 1937/1938 opgericht, waarvoor 14 dorpen moesten wijken! In 1978 werd het dorp Zaubach daar ook voor ontruimd. Nog steeds maakt dus die Amerikaanse basis gebruik van dit gebied.





Tegen 14 uur komen we bij Hubertusruh, waar enkele Gemzen apart gesteente vinden. Een infobord vertelt dat er hier vroeger prachtige kristallen gevonden zijn, die van vulkanische oorsprong waren. Er is nog steeds een Steinbruch hier in bedrijf.



RB, LO, RO: Vulkanisch gesteente, foto's Ineke.



Vulkangestein & Co.

Von Andesit und Phakolith



Vor etwa 285 bis 280 Millionen Jahren, während des Rotliegend-Zeitalters, sah die Umgebung von Baumholder ganz anders aus als heute. Es war eine Zeit, die von starkem Vulkanismus geprägt war. Aus Schloten und großen Spalten drang glutflüssige Gesteinsschmelze an die Erdoberfläche und bildete bis zu 1000 Meter mächtige Abfolgen von Lavaströmen.

Auch hier im Bereich des Bärenbachpfades findet man die so entstandenen vulkanischen Gesteine. Auf Grund ihrer chemischen und mineralogischen Zusammensetzung werden sie Andesite genannt. Sie sind den Basalten ähnlich und bestehen im Wesentlichen aus den Mineralen Plagioklas (Feldspat) und Pyroxen.

Im frischen Zustand sind die Andesite dunkelgrau-grünlich gefärbt, verwittert nehmen sie bräunliche bis rötliche Tönungen an. Sie sind meist dicht und kompakt, teilweise sind größere Feldspatkristalle als Einsprenglinge vorhanden, die in einer feinkristallinen bis glasigen, dichten Grundmasse "schwimmen".



Andesit als Dünnschliff unter dem Mikroskop

Häufig finden sich Gesteinspartien, die aussehen wie ein dunkler Badeschwamm oder als seien sie mit Erbsen gespickt. Beim Erkalten der Lava sammeln sich unterhalb der Oberfläche der Lavaströme die vulkanischen Gase in Blasen an. Beim Erstarren der Gesteinsschmelze werden sie wie in einem Schweizer Käse eingeschlossen. Diese ehemaligen Gasblasen können leer sein, meist finden sich darin jedoch verschiedene Minerale, die nach der Erstarrung der Lava aus mineralhaltigen, wässrigen Lösungen auskristallisierten. Die Gesteine mit gefüllten Gasblasen nennt man auch "Mandelsteine".

Oft findet man in den Mandeln Bergkristall, Rauchquarz, Amethyst, Achat, Chaledon und Jaspis. Diese Minerale bildeten früher die Grundlage der Idar-Obersteiner Edelsteinindustrie. Heute sind sie in erster Linie ein begehrtes Sammelobjekt für Liebhaber schöner Minerale.

Im Steinbruch "Hubertusruh", auch bekannt unter dem Namen "Schaan", wurden früher ausgezeichnete Kristalle von Phakolith gefunden. Als Phakolithe bezeichnet man linsenförmige Zwillingskristalle von Chabasit, einem Mineral aus der Gruppe der Zeolithe. Die Phakolithe aus Baumholder gehören zu den schönsten und größten in Europa. Heute sind keine Funde mehr möglich.



Brandmühle Lavastrom

Gewinnung von Andesit im Steinbruch Backesberg im Jahr 2006



Die vulkanischen Gesteine der Region waren und sind wichtige Rohstoffe, die auch heute noch in mehreren Steinbrüchen in der Umgebung abgebaut werden. Insbesondere aus den dichten und kompakten Varietäten werden Splitte und Schotter für die Bauindustrie gebrochen. Im Bereich des Bärenbachpfades ist der Steinbruch "Hubertusruh" in Betrieb. Der vom Standort der Infotafel aus auf der gegenüber liegenden Talseite erkennbare Steinbruch "Backesberg" liegt dagegen seit 2006 still.

Chabasit in der Varietät Phakolith aus dem Steinbruch Hubertusruh (Schaan). Bildausschnitt 15 mm. Foto: Volker Betz





Idar-Oberstein staat uiteraard niet voor niets bekend om zijn (half-)edelstenen. En hemelsbreed is het slechts 20 km tot daar. Ik word altijd hebberig van stenen, maar de mooiste hier zitten Stich und Nagelfest verankerd in grote rotsblokken. Anders waren ze waarschijnlijk allang weg. Wel vind ik een transportabel steentje met wat groens erin, koper? Die gaat wel mee.

LO: Steentje voor thuis.

Volgende pagina: Amethistkristallen?

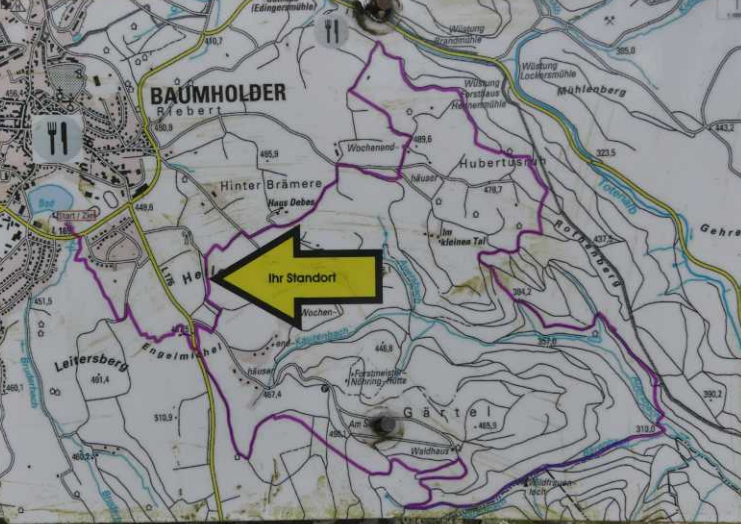




Net na 2 uur bereiken we de groene almen boven Baumholder. We zien er een Barfußpfad, dat uit segmenten bestaat met verschillende materialen erin. Op het eind van deze wandeling is echter niemand bereid om dit avontuur aan te gaan. Voor ons ligt Baumholder weer, waar we naar afdalen.

*Deze pagina: De graslanden boven Baumholder.
RB: Barfußpfad.
RO: Baumholder.*





Om 15:55 zijn we terug in Baumholder en rijden direct terug naar Hotel Kristall, waar we nog geruime tijd de ervaringen van vandaag doornemen. Voor het diner is Mutti herself in de weer geweest. Ze heeft voor ons een streekgerecht gemaakt, dat men nergens anders tegen zal komen: Klöße Hunsrückart.



RB: Rode wouw, *Milvus milvus*.
 M: Dat was een heel mooie dag, vandaag.
 LO: Het menu voor deze avond.
 MO: Klöße met gehakt.
 RO: De Vegaklöße is wat slapper.

