



Britten - Losheim Stausee.

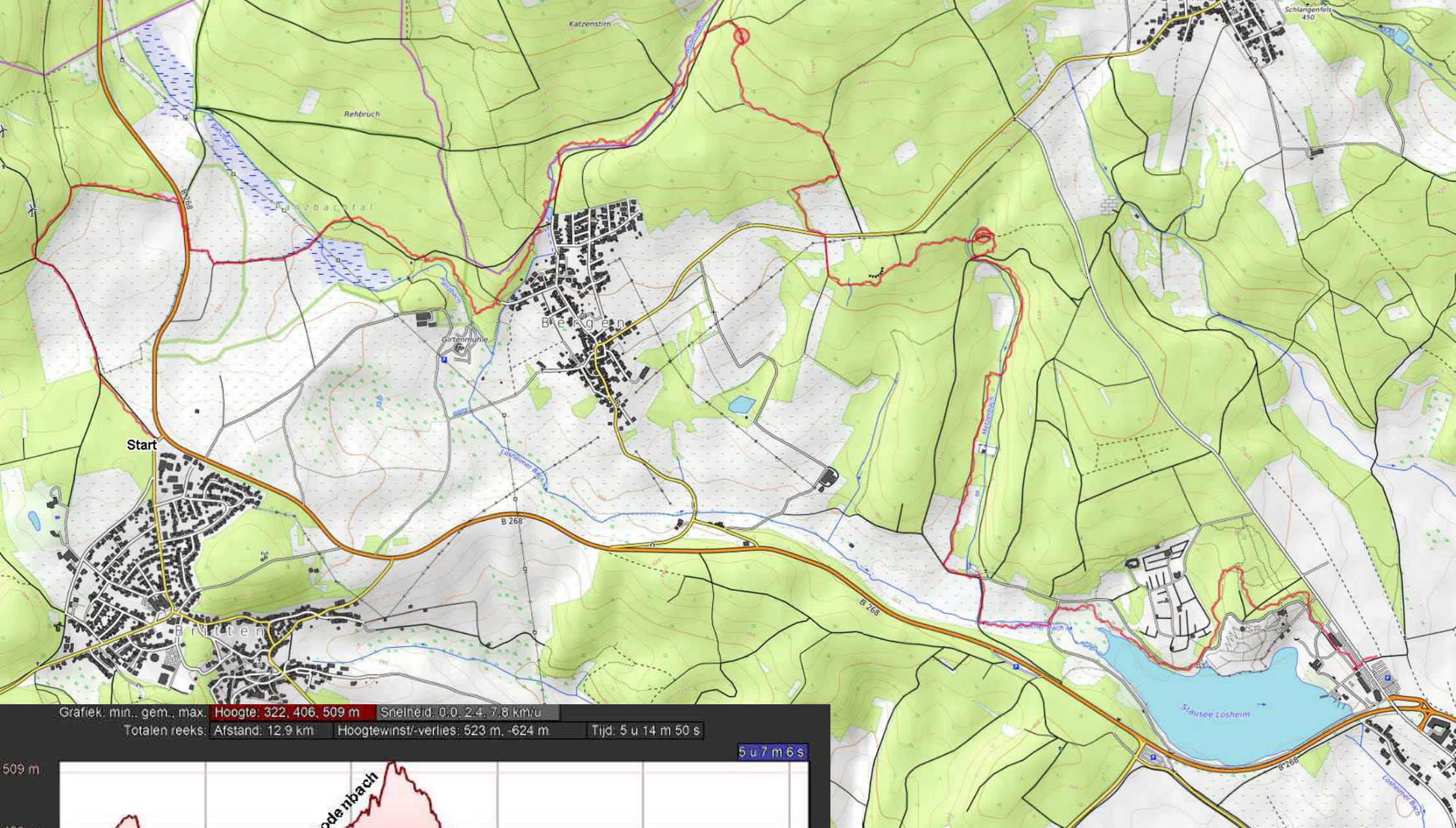


04-07-'23. Britten - Losheim Seebad.
Om 9:05 rijden we met de AST-taxi naar Britten terug voor samen €14,20. We worden op de Wanderparkplatz afgezet en lopen de 200 m naar de route terug over dat brede pad van gisteren. We passeren het Kümmerkreuz uit 1761, zoals de mensen van Britten begin mei doen op hun jaarlijkse bedevaart naar Beurig.

Op het eind slaan we rechts af voor de volgende etappe.

- LB: Pad terug naar de route.
- MB: Wilde peen, *Caucus carota*.
- RB: Witte paardenkastanje, *Aesculus hippocastanum*.
- LO: Kümmerkreuz.
- RM: Reukloze kamille, *Tripleurospermum inodorum*.
- RO: Akkerwinde, *Convolvulus arvensis*.





Grafiek, min., gem., max. Hoogte: 322, 406, 509 m Snelheid: 0,0, 2,4, 7,8 km/u
 Totalen reeks: Afstand: 12,9 km Hoogtewinst/-verlies: 523 m, -624 m Tijd: 5 u 14 m 50 s



De 4e etappe van de Saar-Hunsrücksteig voert langs diverse beken.



Over open terrein dalen we af in het Panzbachtal.

LB: Dambordje, *Melanargia galathea*.
RB: Zwart knoopkruid, *Centaurea nigra*.
LM, LO: Het Panzbachtal.
MM: Avondkoekeksbloem, *Silene latifolia*.
RM: Stinkende kamille, *Anthemis cotula*.
RO: Engelse tarwe, *Triticum turgidum*.





Het Panzbachtal blijkt een moerassig gebied te zijn. We gaan er bos in (10:00).

*LB: Afdaling naar de Panzbach.
RM, RO: Panzbach.*





Bij Bergen stroomt de Panzbach in de Rothenbach en heet dan zuidelijker Losheimer Bach. Wij volgen de Rothenbach naar het noorden en passeren zo het dorp Bergen. Deze beek heeft zich wat dieper in de grond gegraven.

*LB, RB, LM: De Rothenbach.
LO: Het voetbalveld in Bergen.*



In de rivier is een soort opvangbekken gemaakt. Nu staat die vrijwel droog, maar is dit om mogelijk wateroverlast tegen te gaan? Aan de noordzijde van deze bak heet de beek vreemd genoeg Rodenbach. Hoog in de bomen horen we vogels fluiten, die we niet te zien krijgen. Dat blijken [Vuurgoudhaantjes](#) te zijn.

LB: Deze bak scheidt de Rodenbach van de Rothenbach.
M, LO, MO: Rothenbach.





Om 11:10 slaan we rechts af en klimmen het dal van de Rodenbach uit. We pauzeren in een (zo te zien) oude steengroeve, waar vele steenmannetjes opgestapeld staan. We horen er steeds diverse vogels fluiten. Ik neem er wat op in de hoop die later te kunnen identificeren.

(We horen onder andere [vinken](#).)

Om 11:45 steken we een open veld over en zien rechts Bergen nog eens.

In de verte zien we bergruggen in de richting van Saarlouis en Dillingen.



RB, LM: Pauze bij steenmannetjes.

LO: Blik naar Frankrijk en Luxemburg.

RO: Bergen.





Om 11:50 steken we de L373 over en zien oude Steinbrüche. Van 12:13 tot 12:53 hebben we de lunch bij de Metzenbach. Een dubbel infobord vertelt waarom ook dode bomen belangrijk zijn in een bos.

LB: L373, de weg van Bergen naar Scheiden.
LM: Soms zijn er erg veel dode bomen.
RO: Metzenbach.





Om 13:16 verlaten we het bos weer en gaan we links in de richting van de Losheimer Staausee.



LB: De Metzenbach.

LO: Grote kattenstaart, *Lythrum salicaria*.

MM: Muskuskaasjeskruid, *Malva moschata*.

MO: Moerasspirea, *Filipendula ulmaria*.

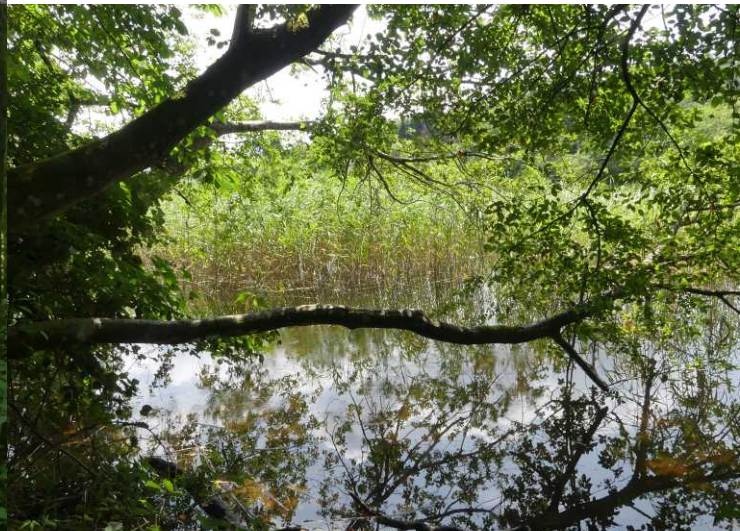
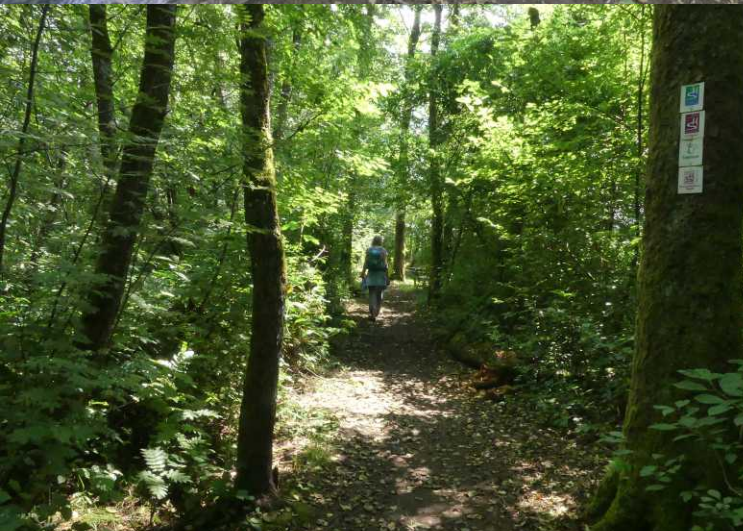
RO: Gelderse roos, *Viburnum opulus*.





We steken de Losheimer Bach over en volgen die dan tot aan de Stausee Losheim. Een smal paadje voert een tijd langs het meer. Vervolgens gaat de route om de camping heen weer bergop.

LB: Losheimer Bach.
RB: Moerasspirea, Filipendula ulmaria.
LM: Paadje langs het meer.
MM, RM: Stausee Losheim.
O: Bos achter de camping.





Bij terugkomst in het I-kantoor in Losheim Seebad gevraagd naar de bus van Weiskirchen naar Losheim. Dat is opnieuw een lastige zaak.

Om 15:20 (na lozen en water tanken) rijden we met de camper naar Weiskirchen via Mitlosheim.

LB: Beren houden van honing.

MB: Duinroos, *Rosa spinosissima*.

RM: Weg naar Losheim am See.

RO: Mitlosheim.





Na Rappweiler(15:34) kommt dan Weiskirchen.



*LB: Mitlosheim.
LM: Merzigerstraße, Rappweiler.
RO: Losheimer Straße, Weiskirchen.
LO: Sankt Jacobus der Ältere, Trierer Straße.*





Om 15:42 staan we dan op de camperplaats in Weiskirchen. Wat later gaan we via het druk bezochte Kurpark €6 in een enveloppe brengen naar het Rathaus. Via de weg lopen we weer terug. We besluiten morgen een Traumschleife te doen, zo hebben we geen kopzorgen over bus en trein. 's Avonds krijgen we het bericht binnen van zijn vrtouw Francien, dat Tjeu is overleden in Denemarken. Zaterdag om 2 hr is het afscheid in Uden. Lang zit ik te dubben wat daar mee te doen. Uiteindelijk verontschuldigen we ons bij Francien omdat we er niet bij zullen zijn.

LB: Camperplaats Weiskirchen.
RB, LO: Kurpark Weiskirchen.
RM: Kirchenweg.
RO: De collectiebus van de gemeente.

