



Veldrom: Bielsteiner Schlucht - Paderborn: Paderweg.

14-06-2024. Bielsteiner Schlucht en Paderweg.

Om 9:33 rijden we naar de Wanderparkplatz Bauerkamp bij Veldrom. Vandaar maken we de kleine ronde van wandeling 42 naar de Bielsteiner Schlucht (9:51 - 11:39).



*LB: Altenbekener Strasse, Veldrom.
LM, LO: Bauernkampstrasse.
RO: Wanderparkplatz Bauerkamp.*





We komen door een laantje met sterk vervormde bomen en lopen om de camping Bauercamp heen. De Höhlenweg voert ons langs een bosrand parallel aan het pad bij de Grosser Wolfsberg van gisteren.

LB: Zomereik, *Quercus robur*.
RB: Zicht op Schlangen.
LO: Höhlenweg
RO: Ruig klokje, *Campanula trachelium*.



We lopen vandaag het rondje van wandeling 42 uit de gids, dat we gisteren hebben overgeslagen. Het is een alleraardigst wandelingetje met één vreemde uitzondering: het eigenlijke hoofdoel de Bielsteiner Schlucht is niet bereikbaar. Of wij vinden dat niet.



Grafiek: min., gem., max. Hoogte: 308, 367, 424 m Snelheid: 0,0, 2,8, 8,0 km/u
Totalen reeks: Afstand: 5,04 km Hoogte winst/-verlies: 223 m, -224 m Tijd: 1 u 48 m 43 s





Het wordt een smal beukenbospaadje met weinig begroeiing onder de bomen.

LB, LO, RO: *Beukenbos*.
MO: *Wijfesvaren*, *Athyrium filix-femina*.





We krijgen nog enkele kreupelbeuken te zien en draaien dan noordwaarts naar de viersprong waar we gisteren waren.

LB: Kreupelbeuk.
RB: Boterbloempje,
Pseudopanthera macularia.
LO: De viersprong van gisteren.
MO: Dagkoekesbloem,
Silene dioica.
RO: Moerasvergeet-mij-nietje,
Myosotis scorpiodes.





We slaan rechts af naar de Bauernkampstrasse. Daar 120 m rechts lopen we aan de overkant weer het bos in. Daar gaan we op zoek naar de Bielsteinschlucht.

LB: Groot streepzaad, *Crepis biennis*.
RB: Dagkoekesbloem, *Silene dioica*.
LM, LO: Grote brandnetel, *Urtica dioica*.
RO: Speerdistel, *Cirsium vulgare*.





Om 10:51 zien we een vrij grote rotswand, maar dit is de Schlucht nog niet.

LB: Kalk sandstein Abbruchwand.

RM, LO: Akkierkool, *Lapsana communis*.

MO: Trosvlier, *Sambucus racemosa*.

RO: Beukenbos.

Volgende pagina: Infobord.



FFH-Gebiet „Bielsteinhöhle mit Lukenloch“ – Bielsteinschlucht

Die Felswände und Höhlen des Gebietes gehören zu den wichtigsten Fledermaus-Winterquartieren in Ostwestfalen. Ihre überregionale Bedeutung war zusammen mit der seltenen Schluchtwaldgesellschaft in der Bielsteinschlucht und den angrenzenden artenreichen Kalk-Buchenwäldern ausschlaggebend für die Ausweisung als europäisch bedeutendes FFH-Gebiet.



Eine Schlucht, die einmal eine Höhle war
In der Bielsteinschlucht hat das versickernde Regenwasser den Kalkstein aufgelöst und oberflächennahe Hohlräume geschaffen. Das eingestürzte Deckengewölbe der ehemaligen Höhle bildet den Boden der heutigen Schlucht.



Deminger Lantzenferne

Schluchtwald
Schluchtwaldspezialisten
Die hier abgebildeten Farne besiedeln beschattete und teilweise durchsickerte kalkreiche Böden. Geschützte Schluchten mit einem milden, luftfeuchten Klima ermöglichen den grün bleibenden Arten eine erfolgreiche Überwinterung.



Totholz – wichtiger Lebensraum
Altbäume prägen das Waldbild am Bielstein. Sie wurden vom Land NRW erworben, damit sie ungestört altern und zerfallen können.



Zwiebeltragende Zahnwurz

Fortpflanzung im Dämmerlicht
Von Mai bis Juni leuchten an den Wegrändern die roten Blüten der Zwiebeltragenden Zahnwurz. Weil in den zu dieser Jahreszeit zunehmend dunkler werdenden Buchenwäldern nur wenig Insekten fliegen, vermehrt sich diese Pflanze über Wurzelaufläuer und kleine Brutknospen, die in den Blattachsen sitzen und später zu Boden fallen.

Schluchtwald
Auf den Felswänden hat sich bei überwiegend kühl-feuchten Bedingungen die stark gefährdete Hirschung-Ahorn-Schluchtwaldgesellschaft entwickelt. Kennzeichnende Arten sind zahlreiche Farne, Berg-Ulme und die Zwiebeltragende Zahnwurz.



Das zugleich als NSG ausgewiesene Gebiet liegt im Übergangsbereich zwischen der Hochfläche des Bauerkampes und den ausgedehnten Waldungen des Lippspringer Waldes. Es umfasst einen 18 ha großen Buchen-Mischwaldkomplex auf den Hängen von zwei tief eingeschnittenen Trockentälern. Eingeschlossen sind zwei Erdfälle: die 300 m lange Bielsteinschlucht und das Lukenloch.

Zuflucht für Fledermäuse
In den frostsicheren Felspalten und Höhlen wurden bislang sieben überwinternde Arten nachgewiesen. Bereits im Frühherbst sammeln sich hier Fledermäuse. Solange sie noch aktiv sind ist Partnerfindung angesagt. Der Fachausdruck hierfür ist „Schwärm“ zeit...



Großes Mausohr (Foto: R. Beutrecht)

Ruhe – überlebenswichtig
Wann immer es möglich ist senken Fledermäuse ihre Körpertemperatur ab und verfallen in eine Lethargie. Jede Störung bewirkt einen erhöhten Stoffwechsel. Verbrauchen Fledermäuse in nahrungsarmen Zeiten zu viel Energie, so müssen sie sterben.



Großes Mausohr mit Teichfledermaus (Foto: A. Becker)

Nicht nur Höhlen sind störanfällig
Auch die Felswände mit ihrer seltenen Vegetation leiden unter dem Besucherdruck. Zum Schutz dieser Naturkleinode sollten Sie folgende Regelungen befolgen:

- bitte verlassen Sie nicht die markierten Wege
- bitte betreten Sie nicht das sensible Höhlenumfeld.



Hirschung

Ihr Standort

Was sind FFH-Gebiete? Zur Bewahrung des europäischen Naturerbes wurde von der EU ein länderübergreifendes Schutzgebietssystem (Natura 2000) ausgewiesen. Rechtliche Basis hierfür ist die Fauna-Flora-Habitat-Richtlinie. Die Schutzbestimmungen gehen über die der nach nationalem Recht ausgewiesenen Naturschutzgebiete (NSG) deutlich hinaus.

Ihre Untere Landschaftsbehörde

Kreis Lippe - FG 4.2-uLB - Felix-Fechenbach-Str 5 - 32756 Detmold
Tel: 05231/62-632 - www.kreis-lippe.de

Alle Fotos (wenn nicht anders gekennzeichnet): Matthias Füller, Biologische Station Lippe

LANDES
VERBAND
LIPPE

Lippenatur

Biologische Station Lippe



De Bielsteinschlucht is een tegenvaller. Een pad vinden we er niet, die Bielsteinhöhle ligt hoger op de helling eveneens zonder (duidelijke?) toegang. Achteraf blijkt dat dat Luckeloch heel ergens anders te liggen. Die Schlucht hebben we eveneens op de verkeerde plaats gezocht 11:25.

Om 11:39 bereiken we de camper en rijden 13 minuten later in de richting van Paderborn. Over de B1 gaat dat soepel en vlot. Na de lunch op de camperplaats daar maken we een wandeling door het groene deel van Paderborn (13:33).

LB: Echte kervel.

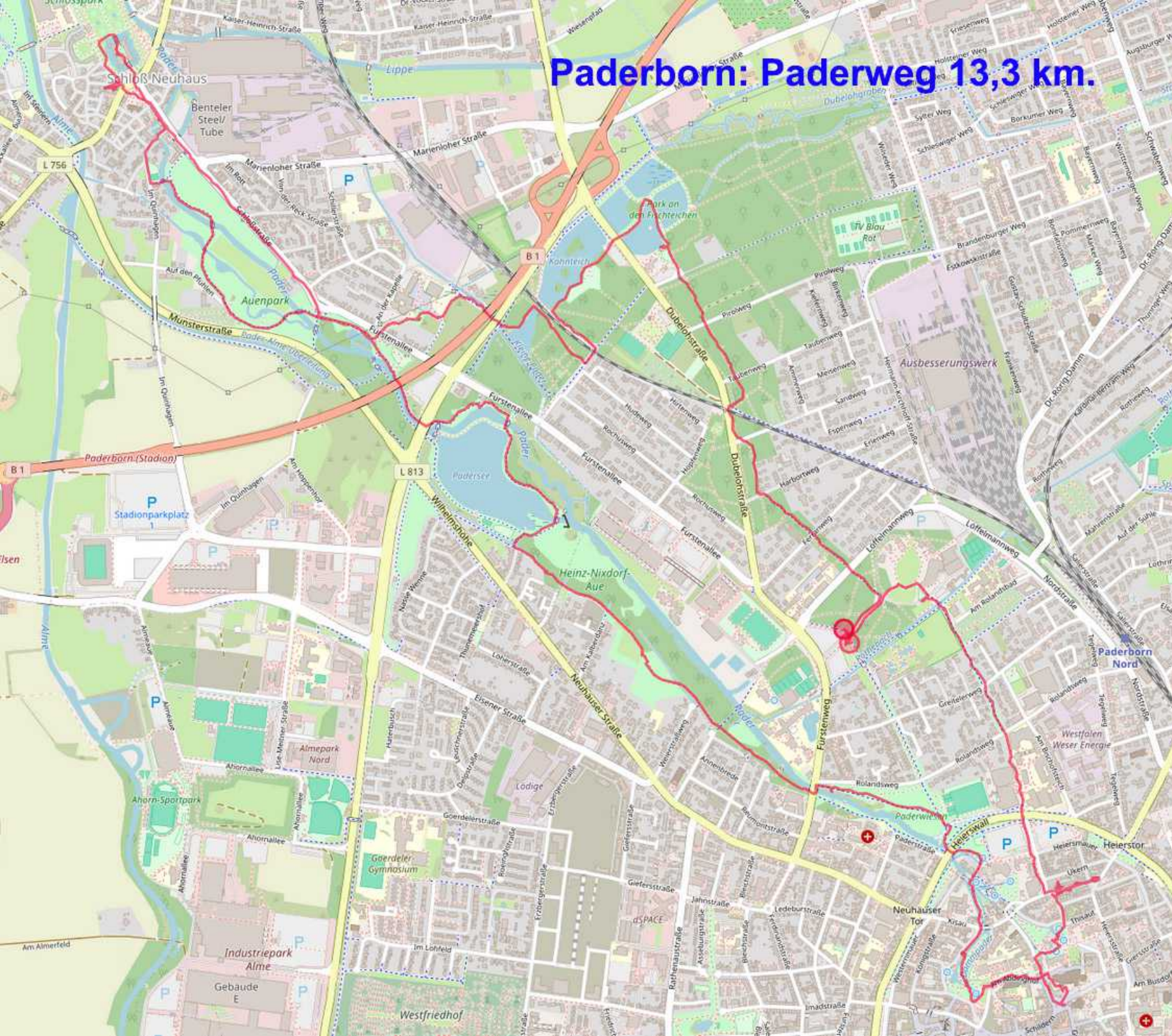
MB: Beukenbos, waar we de Schlucht verwachten.

M: Onderweg naar Paderborn.

LO: Schützenplatz, Paderborn.

MO: Houtsnijwerk aan de Paderwandering.





Paderborn: Paderweg 13,3 km.

Wandeling door het groene deel van Paderborn langs lanen in parken, visvijvers en langs de Pader.

Paderborn ligt niet alleen precies midden in het Paderborner Land, maar deze universiteitsstad met 150.000 inwoners is tevens het economische en culturele hart van een regio die ver buiten de grenzen van het Paderborner Land reikt. Paderborn is een levendige stad waar levenskwaliteit hoog in het vaandel staat.

Wie Paderborn voor het eerst bezoekt, wordt aangenaam verrast door de talrijke bezienswaardigheden en de 200 bronnen van de Pader, de kortste rivier van Duitsland. Het volgen van de Pader is zeker de moeite waard – niet alleen vanwege het Schloß Neuhaus als eindpunt, maar ook vanwege het schitterende rivierlandschap onderweg.

Met een wandeling door de binnenstad maakt u kennis met Paderborn door de eeuwen heen: de middeleeuwse keizerpalts, de imposante Dom en het beroemde raadhuis uit de wezerrenaissance liggen niet ver van elkaar. Met de verschillende stadsrondleidingen van de Tourist Information leert u Paderborn op een leuke manier kennen. paderborner-land.nl



Over brede paden gaat het door bos in de richting van het slot. Her en der zien we wat vreemd houtsnijwerk aan afgezaagde bomen. Bebouwing is er doorgans niet te zien, maar is niet ver weg.
We zien een infobord over visvijvers en die krijgen we dan ook in grote mate te zien. De een na de andere.

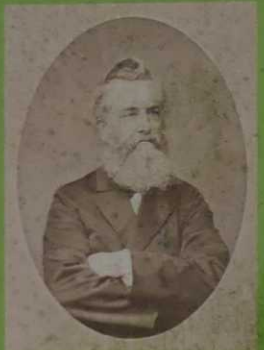
*LB, LO: Frankenbergallee.
RM: Eik, Quercus sp.*

Volgende pagina: Info over de visvijvers.



Eggebergverein
**X4 DIEMEL-LIPPE-
WANDERWEG** 
**Paderborn-
Bad Lipsprunge 13,5km
-Kreuzkrug 10km**
← →

Entwicklung der Parkanlage an den Paderborner Fischteichen



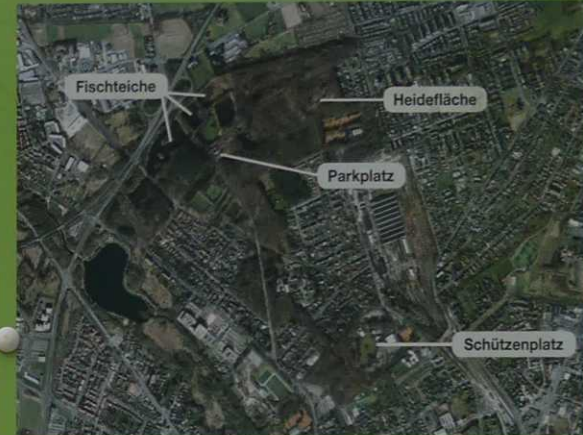
Bürgermeister Franckenberg



Oberförster Löffelmann



Städtischer Besitz bis 1900



Fischteiche 1999

Seit 1889 plante Bürgermeister Franckenberg einen Bürgerpark mit sechs Fischteichen und Wald im unfruchtbaren Heidegebiet am Dubelohgraben, das sich für die zunächst vorgesehenen Piesewiesen nur partiell eignete. Oberförster Löffelmann plante die Aufforstung eines artenreichen Waldes, der zunächst 19 Hektar umfaßte. Der Anteil der Fichte und Kiefer war anfangs sehr hoch, um dadurch den kargen Boden für anspruchsvollere Bäume aufzubereiten. Als Franckenberg 1894 nach einem Unfall in der Dubelohanlage starb, waren die Arbeiten noch nicht abgeschlossen.

Seit 1896 gab es eine Gartenwirtschaft des Teichpächters. Sie wurde 1898 durch Nebenanlagen, Anfang des 20. Jahrhunderts durch einen Saalbau und 1910 durch eine Terrasse erweitert. Allmählich wurde der Thunerweg - 1975 zur Dubelohstraße umbenannt - zur belebtesten Landstraße. Ein Waldweg führte Richtung Schützenplatz. Beide Gebiete sollten zu einem ausgedehnten Naherholungsgebiet zusammenwachsen. Die 1902 angelegte Bahntrasse nach Bielefeld durchschnitten aber das Gelände, zerstörte die Geschlossenheit des Teichgeländes und verhinderte die durchgängige Anlage der Hauptachse zum Schützenplatz, der Franckenberg-Allee.

Mitte der zwanziger Jahre begann die Stadt vermehrt in der Dubeloh Parzellen aufzukäufen und zu einem großen Teil aufzuforsten. Auch der ehem. Schießplatz und der ehem. Kavallerieexerzierplatz wurden 1925 in die Anlagen einbezogen. 1914 bis 1936 wuchs die Waldfläche insgesamt um weitere 19 Hektar. Spätere Bebauungspläne ließen jedoch zwischen wachsendem Bürgerpark und Schützenplatz nur einen schmalen Grünstreifen zu. Auf die erste Sanierung der Teiche 1927 folgten um 1930 weitere Verschönerungsarbeiten. Um der Wasserknappheit der Teiche zu begegnen, die von Beginn an immer wieder Schwierigkeiten bereitete, wurde 1929 mit nachhaltigem Erfolg ein artesischer Brunnen geschaffen. Das Restaurant wurde 1932 erheblich erweitert.

1920 wurde zwischen Thuner Weg und Rochusweg zur Bekämpfung der Tuberkulose eine Luftkuranstalt, die sog. Waldschule, erbaut, für die 1926 ein Neubau errichtet wurde. Bis 1944 wurden in der Kuranstalt erkrankte Kinder aus dem Kreisgebiet therapiert und unterrichtet.

1940 richtete der Zootierhändler Konrad Finke am westlichen Abflußteich, dem sog. Höpferfrösche) Teich als Depot für exotische Tiere einen kleinen Tiergarten ein, der zum Zoo for্তentwickelt werden sollte. Die Marine-HJ erhielt ein Bootshaus am Kahnteich, auf dem sie mit zwei Kähen lebte. Mit Kriegsende 1945 und in den Nachkriegsjahren bis 1962 endeten die Sonder-einrichtungen. Die Gebäude wurden nach und nach abgerissen, die Waldschule 1973/74.

Nach dem Zweiten Weltkrieg vollzog sich 1946 auf einer kleinen Laufbahn an den Teichen der Neubeginn der Paderborner Leichtathletik. Mit dem Trimmldielpfad fand diese in der Dubeloh 1972 eine bleibende sportliche Stätte. Als erste in Deutschland wurde die Laufstrecke 1977 beleuchtet.

1959 wurde der Fachwerksaal des Restaurants durch einen erheblich größeren Saalbau ersetzt. Zwischen 1977 und 1990 erhielt das Restaurant durch mehrere Baumaßnahmen die heutige Gestalt.

Die ursprüngliche Struktur des Waldes mit Alleen und Rondellen - das ästhetische Konzept Franckenbergs und Löffelmanns - wird durch gezieltes Fällen von Bäumen wieder sichtbar gemacht. Die über hundertjährige Humusbildung verhindert die rasche Neubildung von Ortstein und macht die Dubeloh zu einem geeigneten Platz für die Buche und vor allem für die standfesteste Eiche.

Nah den Fischteichen erinnert eine kleine Heidefläche mit Sanddünen noch an die alte Hude, die in der zweiten Hälfte des 19. Jahrhunderts parzellierten Weideflächen in der Stadtheide.

2000-2002 wurde das Teichgelände im Rahmen eines von der Bezirksregierung geförderten Projekts im Sinne des Schutzes für Fische und Vogel sowie der Infrastruktur für die Naherholung aufgewertet. Ulmen und Weißdornhecken erinnern wieder mehr an die historische Gestalt um 1900.

Langfristig geht es weiterhin um die Rückgewinnung der historischen Strukturen und um die Fortentwicklung als Bürgerpark wie als naturnaher Wald, außerdem um eine Verbindung mit nahen städtischen Waldflächen und um die durchgängige Anlage der Franckenbergallee und der Querachse „An den Fischteichen“.



HEIMATVEREIN PADERBORN

und Stadt Paderborn

KKP
=> FKK





Daar krijgen we dan ook Wilde en Kuifeenden te zien, ganzen en meerkoeten. We passeren een groot klimparadijs met onder amndere kabelbanen.

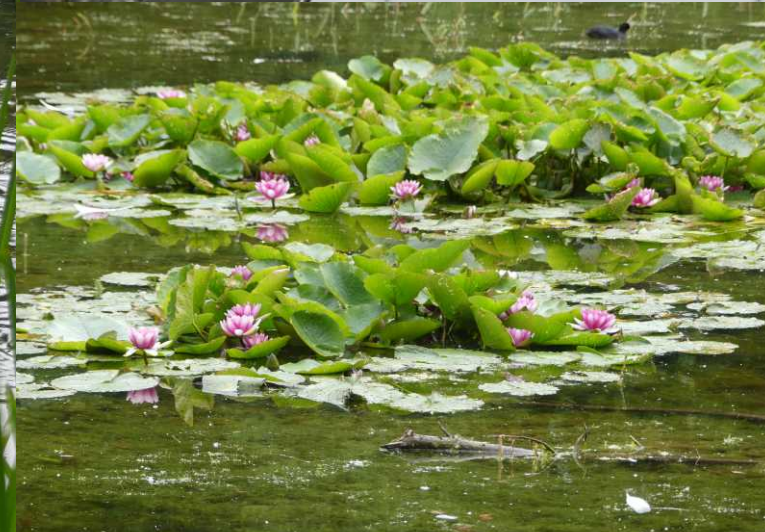
LB: Fischteich.
MB: Kuifeend, *Aythya fuligula*.
RB, MM: Wilde eend, *Anas platyrhynchos*.
RM: Grauwe gans, *Anser anser*.
LO: Meerkoet, *Fulica atra*.
MO: Parkeend.
RO: Kletterwald, Paderborn.





In een van die visvijvers heeft een reiger net een salamander te pakken.

*LB: Kunst bij het klimbos.
LO, RM: Blauwe reiger, Ardea cinerea.
Roze waterlelie, Nymphaea marliacea.*





Seit 1767 – Die Rochuskapelle

Hier am südlichen Rande von Schloß Neuhaus steht die nach dem Hl. Rochus benannte Kapelle. Sie wurde nach den Wirren des Siebenjährigen Krieges 1767 neu errichtet. Mancher Weg hat die Menschen seitdem zu ihr geführt – zum Gebet, zum Gesang, zum Innehalten, zum Gottesdienst. Der Beginn der Rochus-Verehrung in Schloß Neuhaus ist nicht bekannt. Teile des Altarraumbaus waren Figuren der Pietà, des Hl. Rochus und des Hl. Sebastian, die als „Rochus Gruppe“ seit 2020 in der Pfarrkirche St. Heinrich & Kunigunde stehen.

Rochus wurde im französischen Montpellier vermutlich um 1349 geboren. Pestbränke bestimmten sein Leben. Auf einem Pilgerweg nach Rom, dann im Hospiz in Rom und auf dem Seilweg nach Montpellier pflegte und heilte er Pestkranke. Letztlich wurde er selbst von der Seuche befallen. Es wird erzählt, ein Engel habe ihm täglich Brot gebracht und seine Pestbeulen geleckt. Schließlich sei er durch eine Engelserscheinung geheilt worden und habe die Heimreise angetreten. Dabei wurde er infolge eines Krieges verhaftet und starb nach fünfjähriger Haft am 16. August 1379 im italienischen Voghera.

Am Todestag, dem 16. August, wird der Tag des Hl. Rochus begangen. Bis in die 1970er Jahre führte dazu eine Prozession von der Pfarrkirche zur Rochuskapelle. Heute wird in und vor der Kapelle ein festlicher Freiluftgottesdienst gefeiert – wie auch in der Frühe des ersten Weihnachtstages das Hirtenamt. Es gibt hier Gottesdienste, Andachten von Gruppen und Familien, Totengebete, Meditationen...

Du bist eingeladen, die Kapelle zu besuchen und als Ort des Gebetes zu nutzen. Über das Büro der Pfarrei Hl. Martin Schloß Neuhaus kann dazu eine Öffnung der Rochuskapelle vereinbart werden (Tel. 05254/2531 oder hl-martin-schlossneuhaus@erzbistum-paderborn.de).

KIRCHE lebt.
Schloß Neuhaus e.V.

Heimatverein
Schloß Neuhaus 1909 e.V.

S. ROCHUS



We passeren een her(e?)metisch afgesloten kapel. Je kunt er zelfs niet naar binnen kijken (14:30).

RB: Dijkviltbraam, *Rubus armeniacus*.
LO: Rochuskapelle.
MO: Infobord.



Na de B1 komen we in een meer open gebied. In het gras van die weiden staat gigantisch veel beemdooievaarsbek. We steken de Pader over (14:39).

L: Beemdooievaarsbek, *Geranium pratense*.
RB: Brug over de Pader.



Via de Paderaue (met ooievaar op zijn nest) komen we terug in de bebouwde kom bij het Schloss.

LB: Paderaue.

LO, MM: Bezet Torchenrad.

RM: Knobelzwaan, Cygnus olor.

MO: Gekanaliseerde Pader aan de Schlossstrasse.

RO: Schlossstrasse.





Schloss Neuhaus is heel groot en met het park en bijgebouwen nog groter. We lopen door de poort, bekijken de binnenplaats met zijn vele details. Vooral de blauwe deuren aan de andere kant van de binnenplaats zijn rijkelijk versierd.

LB: Sankt Herinrich und Kunigunde.
MB: Pomp,
RB, LM, MM, RO, LO: Schloss Neuhaus.

Volgende pagina: Deuren links en rechts.







We draaien om en lopen in de buurt van het slot een Konditorei in. Even rusten, wat te drinken en ... uiteraard... gebak. (15:15-15:50).

We snijden een stuk van de route af door de Schlosstrasse terug te volgen tot aan de Fürstenallee. Daar gaan we het park aan de Pader weer in (Emelie Rosenthal Weg). Langs de Pader onder de B1 door en langs een druk bezocht terras lopen we naar het centrum van Paderborn.

LB: Fachwerk Café, Sertürmerstrasse.

RB: Schlosstrasse.

LB: Smalle rolklaver, Lotus tenuis.

MM, RM, LO: Pader.

MO: Galloway rund.

RO: Paderwiesen.



PaderWanderung

entlang Deutschlands kürzestem Fluss



Die PaderWanderung ist mit dem nebenstehenden Schild in beide Richtungen markiert. Die Gesamtlänge beträgt 11,9 km, kürzere Strecken sind wählbar.



Weitere Informationen:
www.pader-wanderung.de

Orientierungspunkte

- 1 Westliches Paderquellgebiet
- 2 Paderwiesen
- 3 Padersee
- 4 Padermündung Schloß Neuhaus
- 5 Rochuskapelle
- 6 Fischteiche
- 7 Schützenplatz
- 8 Östliches Paderquellgebiet
- 9 Ottilienquelle

Entfernungen

Westl. Paderquellgebiet – Querverbindung	1,6 km
Querverbindung – Padersee	1,0 km
Padersee – Verzweigung	1,1 km
Verzweigung – Padermündung	1,8 km
Verzweigung – Fischteiche	1,6 km
Fischteiche – Schützenplatz	1,7 km
Schützenplatz – östliches Paderquellgebiet	1,3 km
Länge der Querverbindung	1,2 km



Almehof 1 km





Paderborn heet niet voor niets zo. Circa 200 bronnen voorzien de kortste rivier van Duitsland (de Pader) van water. We zien een groot terras rechts, waar het vanavond "los geht", het EK voetbal 2024. Paderborn is de verblijfplaats voor het Franse elftal, we zien her en der borden die het Franse elftal verwelkomen en bussen rijden met Duitse en Franse vlaggen op hun dak. Het park rondom de paderquellen is een geliefde luiersplaats voor veel mensen. Dat ziet er dan ook gezellig uit.

LB, MB: Graffitymuur,
LM, MM: Masperspader.
RO: Paderquellen.





We ronden een vijver en lopen naar de Abdinghofkirche met z'n massale façade en tweelingtorens. Dan iets verder is de Paderborner Dom, die we gaan bezoeken.

LB: Bachstrasse.
 RB: Abdinghofkirche en de Dom.
 LO: Infobord.
 RO: Alexiuskapelle en de Dom.



Alexiuskapelle und Domturm



Kapelle errichtet 1670-1673, erster Backsteinbau Paderborns. Nachfolgebau der 1017/1018 unter Bischof Meinwerk errichteten, aber wohl schon beim Stadtbrand von 1058 wieder zu Grunde gegangenen, mit Asylrecht ausgestatteten Alexiuskapelle.

Ursprünglich als Oktagon erbaut, 1729 durch Anfügung eines Rechteckbaus nach Westen erweitert; 1806-1817 evangelische Pfarrkirche. 1945 weitgehend zerstört, Wiederaufbau 1955-1966.

Domturm errichtet Anfang des 13. Jahrhunderts. Im Laufe der Jahrhunderte mehrfach wechselnde Helmform. 1887-1889 Sanierung und Ausstattung mit großem Helm und vier Ecktürmen nach dem Vorbild des Turms der Soester Patroklikirche durch Diözesanbaumeister Arnold Gülkenpfennig.

1945 Zerstörung des Helms, Turminneres ausgebrannt. Wiederaufbau in leicht veränderter Form 1954/1955

Links: Alexiuskapelle und Dom vom Abdinghof aus, vor 1945

Rechts: Alexiuskapelle und Dom vom Abdinghof aus, 1946

Text und Fotos: Stadtarchiv Paderborn

Erinnern und Gedenken
 Die Zerstörung Paderborns im Zweiten Weltkrieg





Van 17:18 tot 17:58 bezoeken we uitgebreid de Dom. Klik [hier](#) voor de foto's daarvan.

Daarna kijken we rond op de Markt, gaan daar op een bank zitten om een pizzeria in de buurt te zoeken. Of misschien toch een tapasrestaurant?



LB: Domplatz met Diozesanmuseum.
LM: Diozesanmuseum.
RB: Entree van de Dom.
LO: Markt.
MO, RO: Neptunbrunnen, Markt.





Van de Markt gaan we een brug over bij de Stadtbibliothek en lopen door naar de Heiersstrasse. De pizzeria daar is meer een afhaalzaak en ziet er niet gezellig uit. In de Mühlenstrasse is geen plek bij het tapasrestaurant. Wel kunnen we bij de pizzeria daar weer tegenover terecht: Trattoria Pane e Vino (18:16-19:20).

LB: Markt.

RB: Gaukirche St. Ulrich.

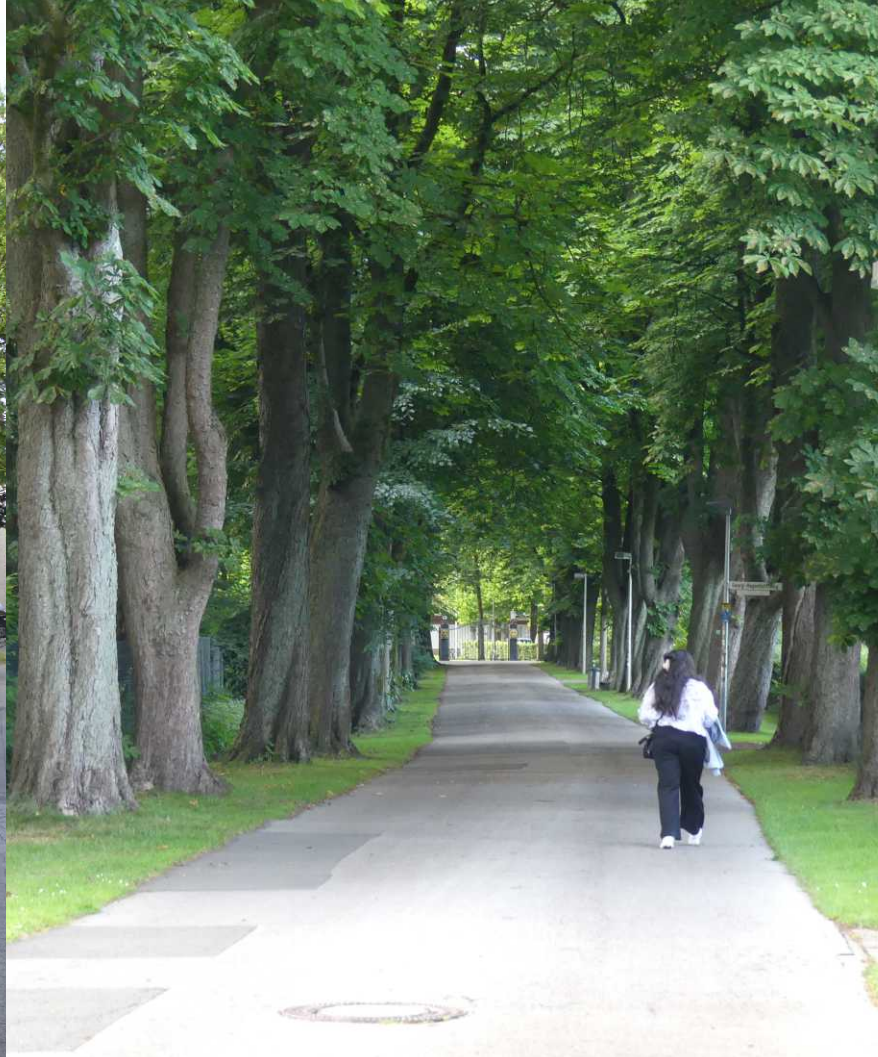
LM: Stadtbibliothek/

MO: Hathumarstrasse.

LO: Auf den Dielen.

RO: Deze pizzeria hadden we geen zin in.





Na het eten gaan we terug naar de camper via een lange laan Hathumarstrasse en de Dr. Auffenberg Weg. Op het eind van die laan komen we dan bij de reeds bekende Schützenhof. Om 19:50 zijn we terug.

*LB: Hathumarstrasse.
MB: Dr. Auffenberg Weg.*

