



Braye-Dunes - Neufchâtel-en-Bray - Mesnières-en Bray.

**28-05-'18. Bray-Dunes – Neufchâtel-en Bray –
- Mesnières-en-Bray.**

Bij het water lozen krijgen we van een goede buur te horen dat het rechter remlicht het niet doet. Gelukkig hebben we nog zo'n 12V 21W lamp en is het inzetten simpel. 9:56 vertrekken we dan. Vrij snel rijden we een stukje langs het Canal de Furnes. Om 10:16 zien we een ander kanaal. Het landschap is glooiend en toch vrij kort, ofwel afwisselend genoeg met niet te grote lappen grond. We gaan de D300 op die ons via Holque (10:32) en dan de D943 naar St. Omer voert. Dan via de D928 (10:45) naar Bientques (10:56), waar een soort Australische roadhouse staat, (benzinepomp, restaurant, garage). Het traject richting Abbeville kennen we nog van maart toen we uit Portugal terug kwamen. Fruges (11:18).



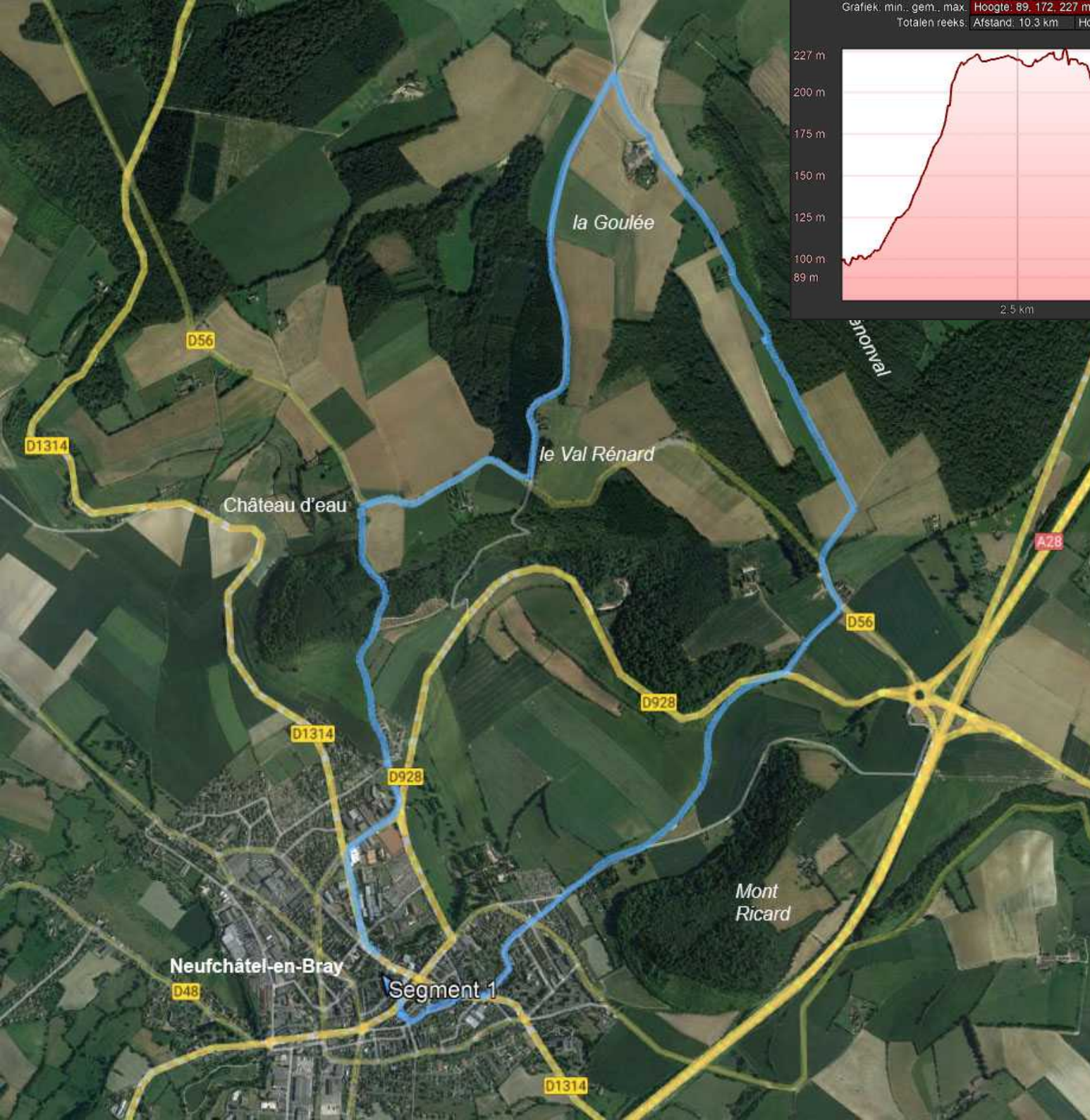
*MB: Dérivation de la Colme.
RB: Holque.
LM: Bientques.
LO, MO: Fruges.*



Vanwege een omleiding bij Hesdin, gaat het nu echter via Nempont-St.Firmin (12:00). Bij Abbeville gaan we de A28 op. Op Aire de Behen hebben we de lunchpauze (12:34 -13:17). Dit is een heel aardige en rustige parking. Om 13:27 rijden we Normandië in. We doen vanuit Neufchâtel-en-Bray wandeling 50/500 uit het dikke boek.



LB: Nempont-St.Firmin.
LM: Normandie.
LO, MO: Neufchâtel-en-Bray.



Wandeling 50 van de 500 wandelingen in Frankrijk: .
"Neufchâtel: Kaas en wilde bloemen."

Volgende pagina:
Blaassilene, Silene vulgaris.



We lopen in noordelijke richting Neufchâtel uit. Eenmaal buiten de stad klimt het pad stevig naar de 220 m net achter een zendmast en een watertoren.



*LB: Terugblik op Neufchâtel-en-Bray.
MO: Zendmast en watertoren op de Bihorel.*





Steeds hebben we mooie vergezichten, zien we veel bloemen, maar niet de beloofde orchideeën.

LB: Le Bihorel.
MM: Dagkoekoeksbloem,
Silene dioica.
RM: Le Val Rénard.
LO: La Goulée.
RO: Doperwt, *Pisum sativum*.





Nadeel is dat we vrij veel asfaltwegen voor de voeten krijgen. We zien een Gele kwikstaart (*Motacilla flava flava*) en een Kneu (*Carduelis cannabina*) bij het boerenland van la Goulée.

LB: La Goulée.

*RB: Gele kwikstaart, *Motacilla flava flava*.*

*MM: Gewone berenklauw, *Heracleum sphondylium*.*

*RM: Kneu, *Carduelis cannabina*.*

LO, MO: Forêt de Ménonval.





We steken de D928 over en klimmen de flanken van een bolle heuvel op.

LB: D928.
M,MO, RO:
Buizerd, Buteo buteo.





16:47 komen we Neufchâtel weer in. In het centrum kopen we bij de Orange 2GB data, die onbeperkt geldig blijft.

LO: Roos, *Rosa sp.*
MM, RM, MO, RO:
Neufchâtel-en Bray.



We lopen de Place Notre Dame over en bekijken de kerk. Een infobord vertelt, dat die kerk zwaar te lijden had in de WOII. Het herstel van het gebouw heeft 50 jaar geduurd. En de torenspits is pas in 1978 terug gezet. Die ziet er ook apart uit, die "past" er niet bij. Om vijf uur zoeken we de camper weer op.



LB, RB: Notre-Dame.
LO: Place Notre Dame.

L'église Notre-Dame

The Church of Notre-Dame

Église Notre-Dame

The Church of Notre-Dame

Die Kirche Notre-Dame

Builde au cur de Neuhâlon d'êr et d'ingard'hu





Om 17:32 bereiken we de camperplaats in Mesnières-en Bray, de eerste van onze route voor Facile en Route dit jaar. Tineke begint met de papieren, ik maak enkele foto's. Het internet wil nog niet, we zullen terug moeten naar Orange.

*LB: Portaal Notre Dame, Châtelet-en-Bray.
RB: Ingang Château de Mesnières, Route de Dieppe.
RO, LO: Camperplaats Mesnières-en-Bray.*

