



Falaise - Ecouché - Argetan - Gacé.



**02-06-'18. Falaise – Ecouché –  
- Argentan – Gacé.**

Na 746 km vertrekken we om 9:55  
naar de LIDL voor enkele  
boodschappen. Om 10:22 gaan we  
door naar de France Passion plaats  
(no26) in Ri.

*LB, LM: Falaise.*

*RB: Église St-Gervais - St-Protais.*

*RO, LO: Onderweg naar Ri.*





Daar zijn aan de kant van de weg 2 mooie plekken op houtsnippers onder grote bomen. We lopen naar de boerderij schuin aan de overkant, waar net een jonge man in imkerpak uit een schuur komt. Hij hoort ons verhaal vriendelijk doch ietwat ongemakkelijk aan, hij moet direct naar zijn vader toe. Na de lijst invullen en foto's maken starten we om 11:10 weer. Nu rijden we naar Ecouché.

*LB: Camperplaats in Ri.  
RM, LO: Bij Montgaroult.  
RM: Écouché-les-Vallées.*





In Écouché is een mooie plek (no27) voor 3 campers is ingericht. Met kruidentuintje!

LB: Les Sources, Serans.  
RB: De D29 brug over de Cance, Écouché.  
LM: Grande Rue.  
MM, LO: Rue Foucher Aubert.  
RM: Notre-Dame d'Écouché.  
MO: Camperplaats, Écouché.  
RO: Kruidentuintje.





Om 11:40 lopen we een rondje door dit aardige dorp. We zien o.a. een heel vreemd bouwsel op een oude toren. Dit is één van de oorspronkelijke uitzichttorens, die later in de handen van de gegoeden in de stad kwamen en als trappenhuis dienden voor hun huizen, die er dus op gebouwd werden!

LB: Merel, *Turdus merula*.

MB: D29.

RO: Rue de Juillet.



LB: Notre-Dame.  
MB: Notre-Dame,  
Rue François le Dortz.  
LO: Place du  
Général Warabiot.



Een groot deel van de Notre Dame is een ruïne van enkele bogen en 2poorten, maar ook dit deel ziet er net verzorgd uit.



*B: Notre-Dame.  
RO: Rue Notre-Dame.*

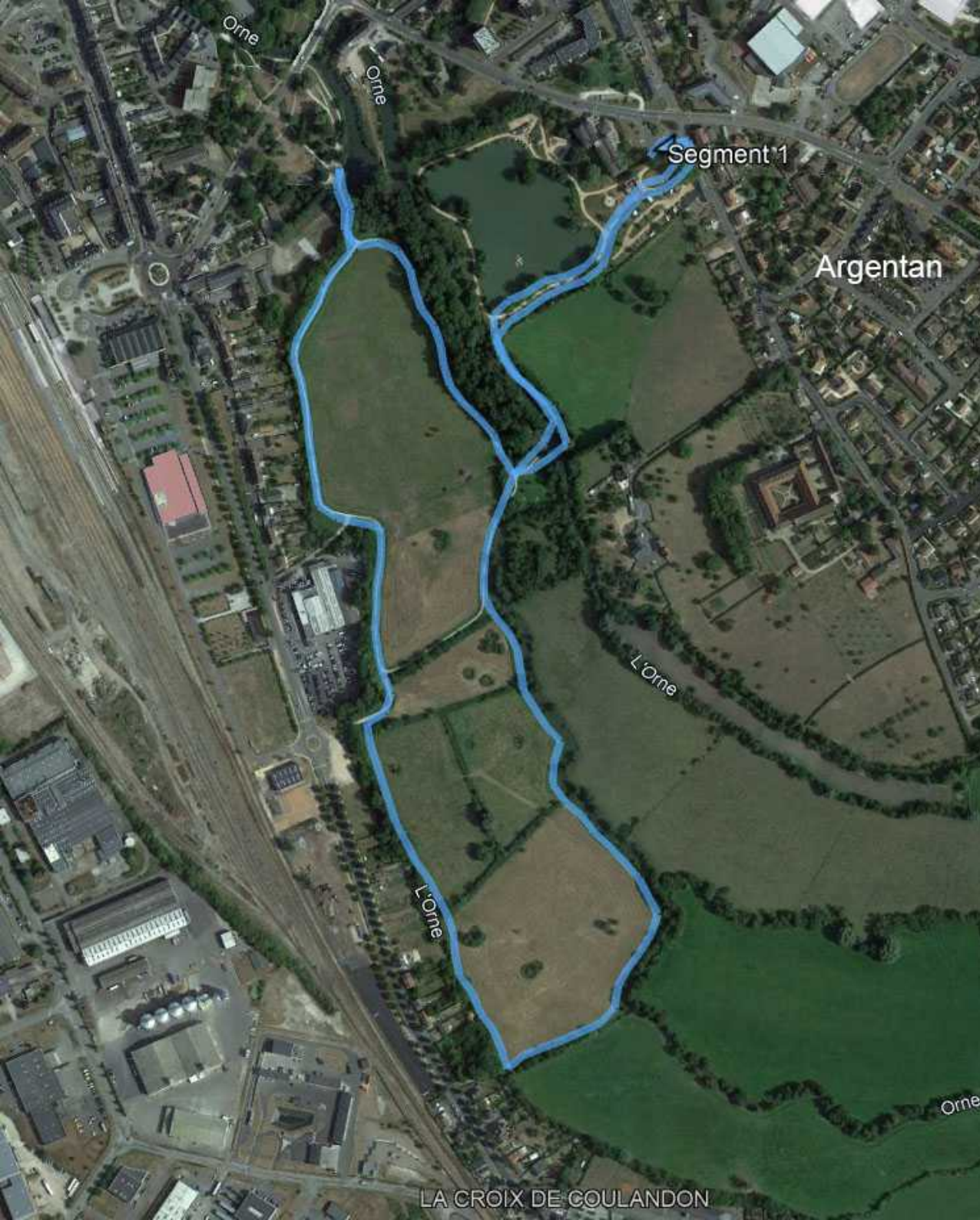
12:11 rijden we verder naar Argentan voor CP28, die naast een groot herenhuis Maison de la Dentelle ligt. Daar kan men de historie van het kantslossen in deze streek bekijken.



LB: Silo, Écouché.  
RB, LM, MM, LO: Argentan.  
LO, MO: Camperplaats bij Maison de la Dentelle.







Zo maar een wandelingetje dat we zelf vinden. Slechts 3 km lang, maar toch de moeite waard. Mede door de vele zangvogels en het riviertje de Orne.



Na de foto's en de lijst invullen, lopen we een rondje om de visvijver achter dat grote huis naast ons. Dan lunchen we eerst.

LB: *Visvijver*.  
LO, RM, RO:  
*Grote gele kwikstaart*,  
*Motacilla cinerea*.





Vervolgens gaan we achter de visvijver een grotere ronde lopen (= 3,4 km). Eerst langs de Orne af. Het wemelt hier van de zangvogels.

LB, MM: De Orne.  
RB: Huismus, *Passer domesticus*.  
LM: Witte kwikstaart, *Motacilla alba*.  
RO: Grote kaardenbol, *Dipsacus fullonum*.  
LO: Blauwe reiger, *Ardea cinerea*.



Daarna gaan we in een boog om het wilde grasveld heen weer terug.



*Deze pagina: Groot grasveld achter de visvijver.*





Even zien we nog een stukje rivier met enkele stuwen er in.  
We vinden een lege huls van een rivierkreeft.

LB: Stil gelegde tak van de Orne.  
RB: Rivierkreeft.  
LM: Huismus, *Passer domesticus*.  
MM: Inloop van de Orne in een bezinkbekken.  
RM: Kaukasisch vergeet-mij-nietje, *Brunnera macrophylla*.  
RM: Camperplaats, Argentan.



Om 14:55 rijden we door het centrum van Argentan oostwaarts. Silly-en-Goufern (15:03), Le Bourg St.Leonard (15:06).



*LB, RB, M: Argentan.  
LO, MO: Silly-en-Goufern.*





Gacé is de eindbestemming vandaag. Op het idyllische plein voor het kasteel vinden we een heerlijke plek. Na de theepauze lopen we uiteraard een ronde door dit verder ook heel mooie dorp.

De markt is er op een ander plein, maar daar vinden we niets interessants.

*RB: Gacé.  
M: Château, Gacé.  
LO, RO: Grande Rue.  
MO: De markt op, Place de la Liberation.*





*L: Rue de l'Église.  
RB, RM: Grande Rue  
D722C.  
RO: Place du Château.*

