

Moutiers-au-Perche - Ferté-Vidame.





04-06-'18. Moutiers-au-Perche – Ferté-Vidame.
Met 891 km op de teller vertrekken we om 9:37 uit Moutiers-au-Perche. We rijden via Le Mage terug naar Longny-au-Perche (9:45).

*M: D918, Le Mage.
LO: Rue de Chartres, Longny-au-Perche.
MO: Mairie.
RO: St. Martin.*





Enkele km's ten zuiden van de stad vinden we tegenover een camping CP35 achter een slagboom. Niet dat er ook maar één camper staat. Geen wonder voor die €10,50/nacht. Daar er op maandag niemand van de receptie van de camping aanwezig is, stopt Tineke daar een controlebericht, 'n sticker en een stapeltje flyers in de brievenbus. Ik maak enkele saaie foto's en daar gaan we weer. Bij de Inter Marché in Longny doen we wat boodschappen. Dan (10:38) gaat het noordwaarts naar de Camping les Abrias du Perche in Ferté-Vidame. (€14,10/nacht met de ACSI-kaart.) Tineke zet direct een was in. Ik zet een wandeling uit de map van de camping met vele sentiers om naar Oziexplorer.

*LB: Camperplaats bij Longny-au-Perche.
R, LO: Camping les Abrias du Perche.*





Deze wandeling werd op de camping aangeprezen. Staat dus niet in ons onvolprezen 500 wandelingen boek.

Ook deze wandeling was de moeite waard: Er was genoeg te zien.



's Middags gaan we een flink deel van die wandeling doen. Eerst naar de 2 "basins" aan de weg tegenover de kasteelruïne. Dan om die basins heen over lange graspaden naar de Fleurerie.

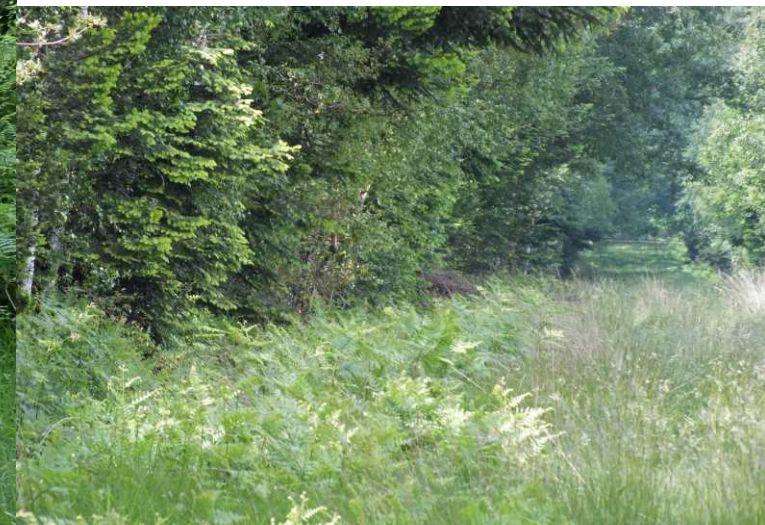


*LB: Huizen net voor het kasteel, La Ferté-Vidame.
RB, RM: Château de la Ferté-Vidame.
M: Bassins de Mousseuse.
RO: Lang graspad.*



Langs die brede graspaden zien we niet alleen varens staan, maar ook orchideeën.

*LB, RM, LO: Graspad naar het NO-en.
MO, RO: Slanke boktor, Strangalia attenuata.
Gevlekte orchis, Dactylorhiza maculata.*





We slaan rechts af passeren enkele gebouwen van de Fleurière. Opnieuw rechts langs de grote Étang de Prémoteux, die helemaal op privégrond ligt (en dus met prikkerdraad afgezet)

LB: Berkenbos bij de Fleurière.

RM: Bos bij de Étang de Prémoteux.

LO: Harig zenegroen, *Ajuga reptans*.

MO: Bosmestkever, *Geotrupes stercorosus*.

RO: Étang de Prémoteux.





Het gaat door een open bos met veel varens.



LB: kale jonker, *Cirsium palustre*.
RO: Vijfvlek-sint-jansvlinder, *Zygaena trifolii*.

We zien een poel, bij het Forêt humide de Mousseuse, die volstaat met gele lissen.
We zoeken dan dat natte bos op, dat bij de Bassins ligt.



LB: Gele lis, Iris pseudacorus.
RM: Bassin de Mousseuse.
LO: Blauwe reiger, Ardea cinerea.
MO, RO: Forêt humide de Mousseuse.





Van een 2e korte wandeling door dat moeras vinden we alleen maar een boardwalk, die in het water uitmondt. Dus lopen we maar terug naar de camping, die we om 5 uur bereiken.

LB: *Forêt humide de Mousseuse.*

RB, LO: *Laan tussen weilanden en de Bassins.*

RM: *Gewone berenklauw, Heracleum sphondylium.*

RO: *Gewone smeerwortel, Symphytum officinale.*

