



Giverny - Pont de l'Arche.



07-06-'18. Giverny – Pont-de-l'Arche.

We beginnen met het bezoek aan de [tuinen en huis van Claude Monet](#), hier in Giverny. Inderdaad schitterende tuinen met talloze bloeiende bloemen. Voor de waterlelies moeten we onder de weg door naar een andere tuin. Dan gaan we de route door zijn huis met al die aparte kamers, de vele schilderijen en tekeningen. Ook hier veel Japanse kunst.

Vervolgens doen we wandeling 52/500 Franse wandelingen, dat nu de vele bloemen in de natuur boven Giverny laat zien: "In de voetsporen van de schilder Monet.

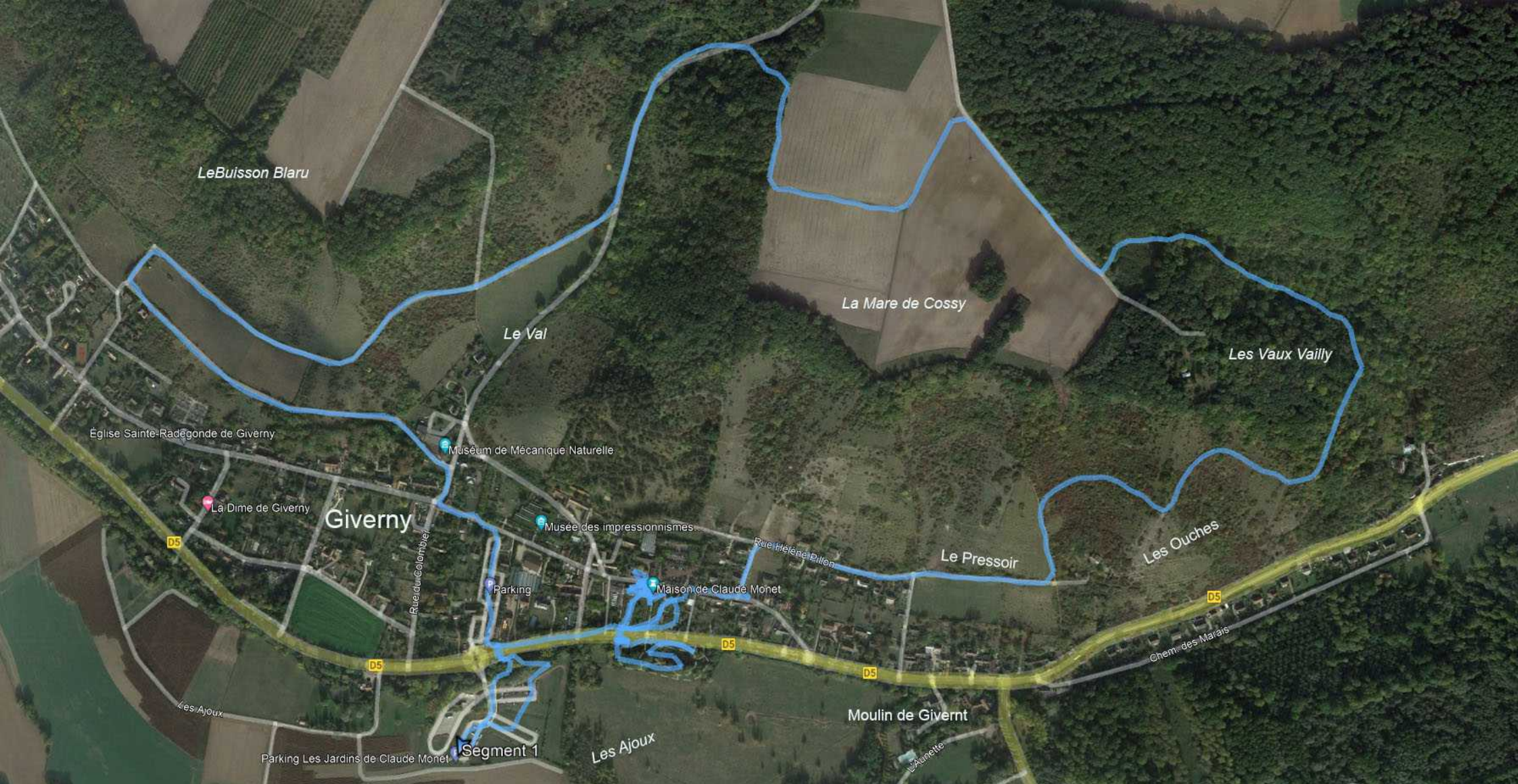
LB: Zicht op de tuin vanuit Monet's huis.

RM: Zicht vanaf Rue Hélène Pillon.

LO: Les Ouches.

RO: Kleine tijm, Thymus serpyllum.





Totale reeks: Afstand: 7.47 km Hoogtewinst/-verlies: 226 m, -226 m Tijd: 3 u 1 m 21 s

3 u 40 s



De 52e wandeling uit de 500 van Frankrijk is fascinerend vanwege de vele bloemen, die we zien. Enkele paden op deze route zijn heel steil, ondanks dat we niet op echt grote hoogte komen.



Veel orchideeën, campanula's, klaprozen èn nog vele andere planten krijgen we hierbij te zien. Eerst gaat het heel steil bergop, dan langs een bosrand op ruwweg gelijke hoogte.

LB, MB: Hondkruid, *Anacamptis pyramidalis*,
Grote langlijf, *Sphaerophoria scripta*.
RM: Wilde weit, *Melampyrum arvense*,
Bosmier, *Formica* sp.

LO: Les Ouches.
MO: Geel zonneroosje, *Helianthemum nummularium*.
RO: Verfbrem, *Genista tinctoria*.





Zigzaggend over de velden (met een stuk helling met 28% over 100 m) komen we bij het bos van Les Vaux Vailly. Hier gaat het over 300 m nog eens 14% omhoog.



LB: Bokkenorchis, *Himantoglossum hircinum*.
RB: Hondskruid, *Anacamptis pyramidalis*.
MO, RO: Les Vaux Vailly.



We komen aan de rand van het bos op een hoogvlakte Le Mare de Cossy.

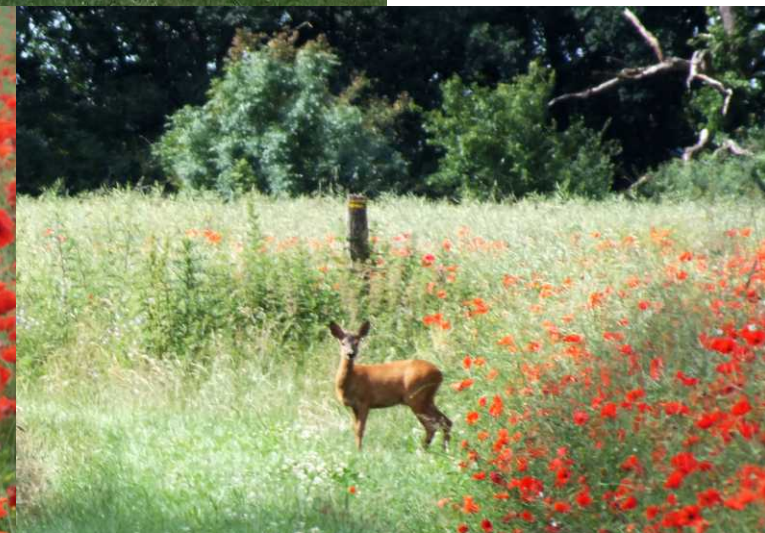
LB: Wijngaardslak, *Helix pomatia*.
RB: Vingerhoedskruid, *Digitalis purpurea*.
LM: Wolfspin, *Pardosa* sp.
RO: Rapunzelklokje, *Campanula rapunculus*.
LO: Bleke klaproos, *Papaver dubium*.





Op die hoogvlakte is een brede klaproosrand langs een akker. Daar zien we ook een ree staan. Altijd leuk.

LB: *Le Mare de Cossy*.
LO: *Bleke klaproos*.
RM, RO: *Ree*,
Capreolus capreolus.





We steken de Mare de Cossy dwars over.

LB, RB: *Bleke klaproos*, *Papaver dubium*.
LO: *Groot kaasjeskruid*, *Malva sylvestris*.
MO: *Grof bieslook*, *Allium fistulosum*.
RO: *Avondskoekoeksbloem*, *Silene latifolia*.





Uiteindelijk dalen we langs met orchideeën omzoomde paden van Le Val weer af naar het dorp.

MB: Rue Grand Val.
RB: Bergandoorn, *Stachys recta*.
LO: Giverny.
MO: Blaassilene, *Silene vulgaris*.
RO: Wijngaardslak, *Helix pomatia*.





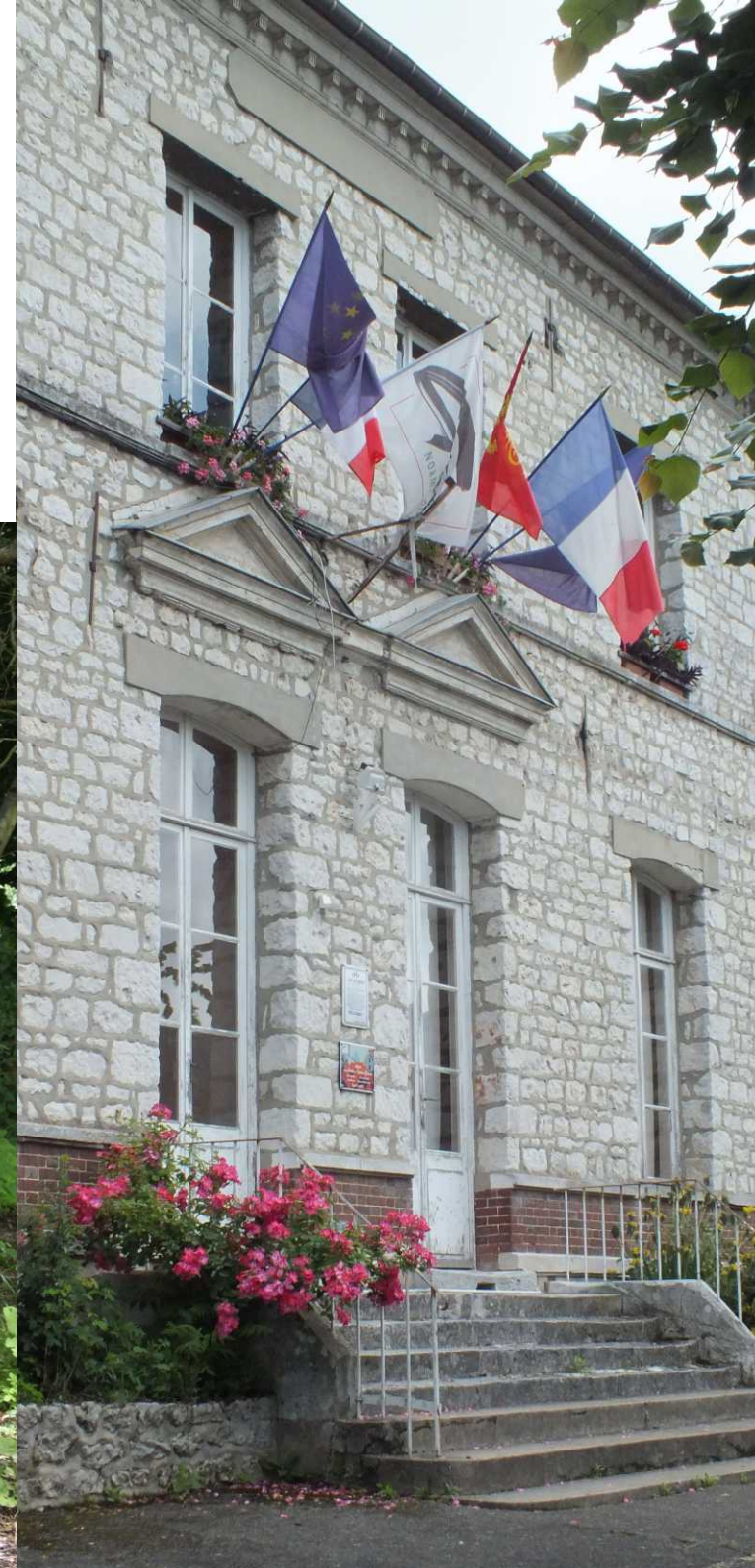
LB: Soldaatje, *Orchis militaris*.
RB: Hondskruid, *Anacamptis pyramidalis*.
LM: Ste. Radegonde, Giverny.
RO: Rapunzelklokje, *Campanula rapunculus*,
Gele luzernevlinder, *Colias hyale*.
LO: Bruin zandoogje, *Maniola jurtina*.





Daar zoeken we de buste van Monet nog even op. Die wordt op dat moment nog verfraaid met een fles wijn en een fles cidre: Met wijn meer inspiratie, zeg ik tegen de eigenaren, die het glaswerk willen weghalen.

*LB: Een tot bloempot omgetoverde stoommachine.
R: Mairie, Giverny.
LO: Buste van Monet.*





Om 13:02 na 1108 km vertrekken we van de parking. Op het grasveld spelen nu busladingen schoolkinderen. We steken de Seine over om in Vernon te komen (13:16). Tineke haalt er bij de LIDL enkele boodschappen (13:20-13:38). Mestreville (13:42). Bij de serviceplaats in Gaillon staan 2 nieuwe camperplaatsen op een bord vermeld.

*B: Seine.
LM: Notre Dame, Vernon.
RM: Vernon.
LO: Mestreville.
RO: Serviceplaats, Gaillon.*





Die zoeken we nu op: Allereerst gaat het langs wegen met talloze orchideeën, campanula's en een lange muur van Le Montmerel (14:18) naar St. Aubin-s-Gaillon (14:20) met een aardig camperplekje.

*LB: Le Montmerel.
LO: St. Aubin, St. Aubin-s-Gaillon.
RO: Camperplaats, St. Aubin-s-Gaillon.*





Dan via Gaillon weer terug en door naar de camperplaats van Bernières-s-Seine. We proberen er nog even de Seine op te zoeken maar dat lijkt een langdurige zaak te worden.

*LB: St. Aubin-s-Gaillon.
MO, RO: Bernières-s-Seine.*





We gaan dus door naar de volgende, eveneens nieuwe CP bij het plaatsje Le Vaudrieul, waar op een mixparking slechts 2 krappe plaatsen voor campers zijn. Na een kop thee rijden we verder naar het moderne stadje Val-e-Rieul (16:15). Even later komen we er achter, dat de camperplaats bij Lery er niet meer is. Tenminste niet op die plek. Iets verder aan de D110 tegen het water aan, is een groot betaald park gekomen, waar ook een camperplaats is, €11/nacht. Tineke krijgt er een foldertje mee en we stappen er direct weer op (16:39).



*LB: Een tevergeefse poging om naar de Seine te komen.
MM: Seinedal.
RM: Place du Général de Gaulle, Le Vaudrieul.
LO: 2 plaatsen, waarvan 1 illegaal bezet.
RO: Hier ergens was die camperplaats.*



Uiteindelijk komen we zo terecht op eveneens een nieuwe camperplaats in Pont-de-l'Arche, direct aan de Eure, die iets verder in de Seine mondt.
We betalen €5,00 voor de overnachting bij de receptie van de camping municipal Eure, die er naast ligt. Dit is een mooie plek.

LB: Camperplaats, Pont-d'Arche.
RM: Pont d'Arche.
MO: Soepeend.
RO: Meerkoet, Fulica atra.

