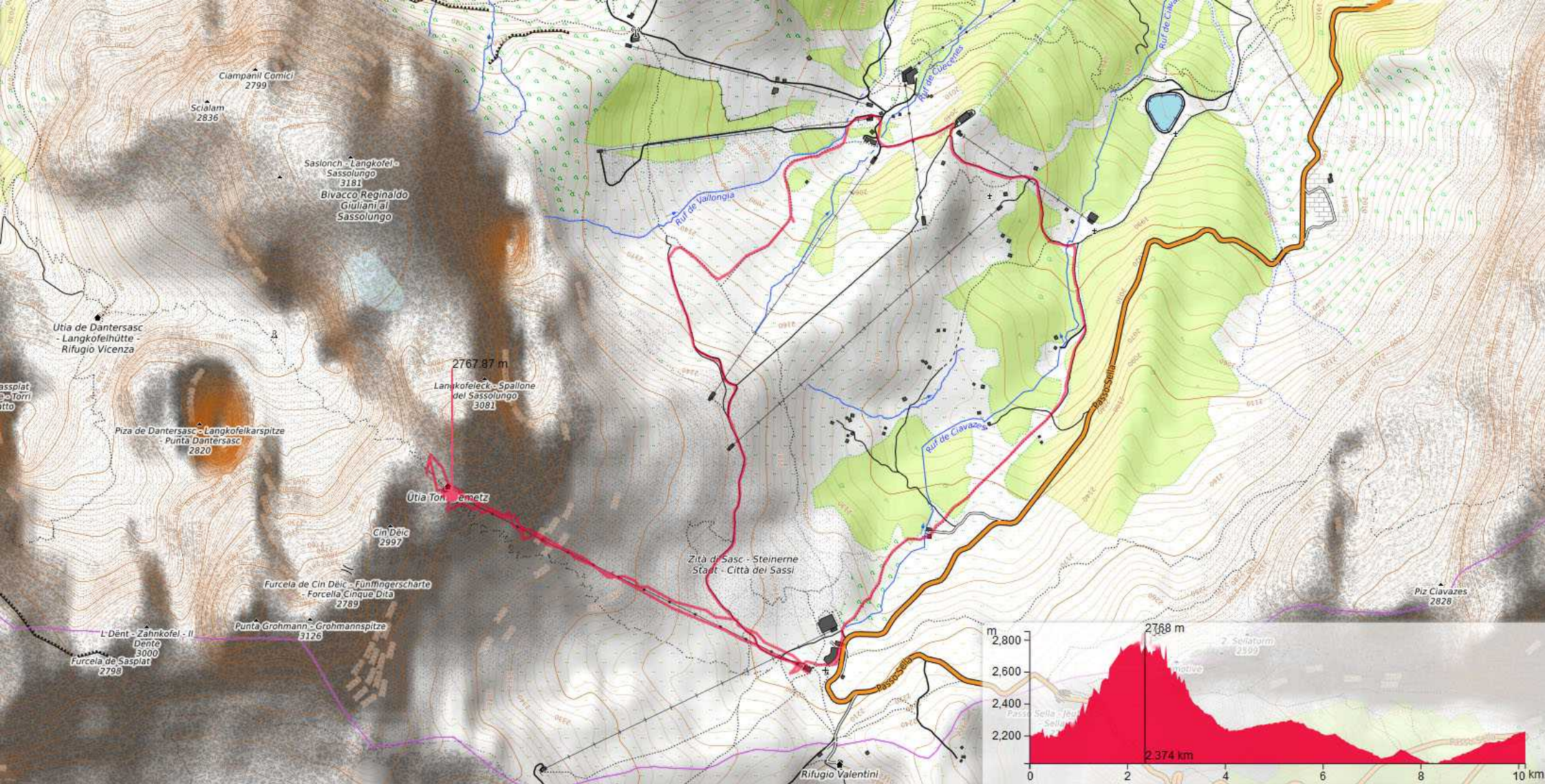




Sella Pass - Langkofelgruppe.





De wandeling van vandaag wordt compleet anders dan de wandelleiders in gedachten hadden. De geplande afdaling van de Langkofelgroep (vanaf de Toni Demetzhütte) is door een dikke laag sneeuw en ijs niet mogelijk. We genieten er van het prachtige uitzicht en gaan dan een rondwandeling aan de voet van de Langkofel maken.

Het hoogteprofiel hierboven is inclusief de kabelbaan op en neer naar de Langkofel. De wandeling op zich was 6,2 km, maar wel met 400 m hoogteverschil en hellingen van 30%! Al met al toch een stevige wandeling.

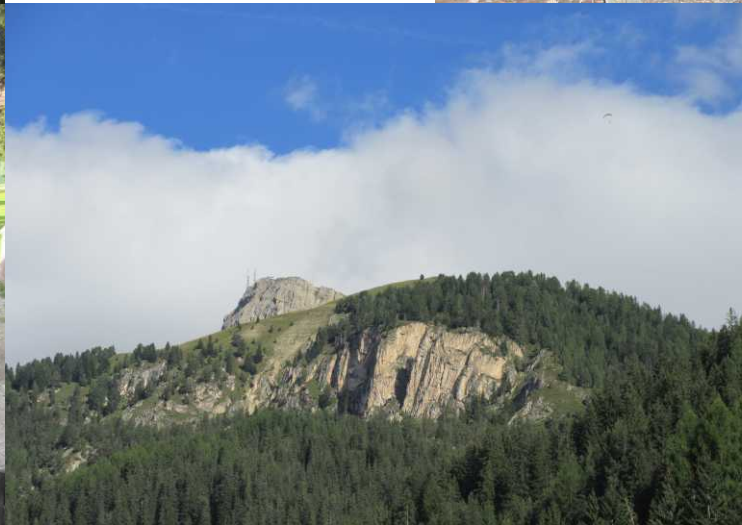




**10-09-2019. Sella Pass -  
Langkofelgruppe.**

We zijn al om 9 uur op pad! Eerst  
gaan we met de bus van  
Campitello naar Canazei.

*LB: Lang- en Plattkofelgruppe.  
RB MO: Bushalte, Canazei.  
LO: Ruf de Antermont, Canazei.*







Na enig wachten stappen over op de bus naar Sella Passo. Dan worden we door vele haarspeldbochten omhoog gebracht. Steeds hebben we weer prachtig zicht over de bossen, dalen en bergflanken. Knap trouwens hoe buschauffeurs zo'n brede bak over deze smalle wegen loodsen.

*LB: De Dolomieten betekent ook motorrijders.  
RB: Terugblik op Canazei met Monte Colac.  
MM, RM, RM: Sella Gruppe.  
MO, RO: Zicht vanaf de Passo Sella.*

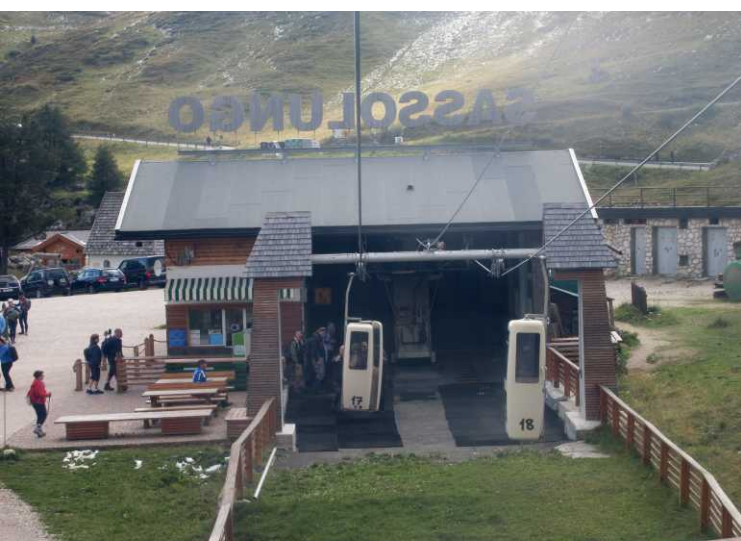






We stappen aan de andere kant van die pas (en dus weer een stuk lager) uit bij het Sellajochhaus en lopen naar de Sassolungo kabelbaan ofwel de Langkofelschärte. Dit is een snel bewegende 2-persoonscabine, waar je door 2 heel stevige mannen in geperst wordt. Dat gaat niet bij iedereen wrijvingsloos!

*LB, RO: Langkofelgruppe.  
MB: Souvenirwinkel op de eigenlijke Passo Sella.  
RB: Hotel bij de Sassolungo kabelbaan.  
RO, LO: Sassolungo kabelbaan.*







Deze kabelbaan brengt ons "even" van 2186 m naar 2681 m. Voor zover de zenuwen het toelaten, genieten we van het fabuleuze panorama rondom. Boven staan we wel echter in de sneeuw! De bedoeling is om aan de andere kant van de berg weer naar Campitello af te dalen. Dus lopen we de Toni Demetzhütte voorbij en schuifelen over ijs en sneeuw achter de wandelleiders aan.



*LB, RB, LM, MM: Zicht vanuit de kabelbaan.  
LO: Terugblik vanaf het kabelbaanstation.  
MO: Toni Demetzhütte.  
RO: Het begin van de afdaling naar Campitello!*







Maar al snel moet iedereen tot de conclusie komen dat dit in deze omstandigheden voor in ieder geval een groot deel van ons niet te doen is, we hebben niet grip genoeg.

LB: Toni Demetzhütte.  
RB, O: Ploeteren in de sneeuw.  
RB, LO, MO1, MO2: Foto's Mathilde.











Terug beneden, worden we door dezelfde mannen weer uit de cabine gehaald. In het algemeen gaat gelukkig het uitstappen beter dan het instappen. Wel levert het enige fikse blauwe plekken op vanwege misschien wel té stevig vastpakken. Om 12:33 zijn we dan allemaal weer beneden en beginnen we na wat zoeken op de kaarten aan een wandeling aan de voet van de Langkofelgruppe.

*B, LM: Zo worden we uit de cabines geplukt.  
RO: Weer allemaal beneden.*





We nemen de wandelroute 526C naar de Citta dei Sassi (Steinerne Stadt), waar grote verweerde rotsblokken in het veld liggen.

LB: Langkofelgruppe.  
RM: Even een route uitzoeken.  
LO: Glanzend kruiskruid, *Senecio squalidus*.  
MO: Sneeuwgentiaan, *Gentiana nivalis*.  
RO: Steinerne Stadt.







Aanvankelijk stijgen we een aardig eind, maar dan dalen we in een brede vallei af. Rechts voor ons de Piz Sella, waar we niet heen gaan!

LB: Sella Gruppe.  
LM: De Amulet (het rode peper kunstwerk).  
MM: Piz Sella.  
RM: Paarse schubwortel, *Lathraea clandestina*.  
LO: *Parnassia*, *Parnassia palustris*.  
MO, RO: Zilverdistel, *Carlina acaulis*.







Rond 13:35 wordt het tijd om een langere pauze in te lassen. Lekker op een alpenwei en in de stralende zon.



*B, MO: Langere pauze onder uitspanning Gran Paradiso.  
RO: Zicht op Piz Sella.*





Zo heb je alle tijd om van dat geweldige uitzicht rondom te genieten.

*LB, RB, RM: Zicht op de Sellagruppe.  
LO: NO-zijde van de Langkofelgruppe.  
RO: Daar kwamen we vandaan.*







Dan is er weer werk aan de winkel: het gaat van ca 2010 m in korte tijd omhoog naar de 2064 m van Piz Seteur, maar wel op een helling van bijna 30%!  
We volgen nu pad 218 onder de Sole kabelbaan door naar beneden.  
Vervolgens volgen we pad 657 (tussen het riviertje en de doorgaande weg in) terug naar de Passo Sella. Ook nu krijgen we af en toe gemene klimmetjes te verwerken.  
Verder moeten we hier mountainbikers in de gaten houden: "fietsers!"

*LB, RB: Piz Seteur en de Sole kabelbaan.  
LM: Even de techniek erbij, foto Lan.  
RM: Ruf de Ciavazes.  
RO: Een blubberig fietspad tussen lijntjes.*







We lopen om een kleine uitspanning Almhütte Malga heen. Ze hebben enkele houten bakken vol met Edelweiss voor het huis staan.

Na een laatste stevige klim komen we rond 15:30 aan bij dat hotel bij de busstop op de Passo Sella. We moeten een half uur op de bus wachten, die ons naar Canazei brengt. Gelukkig hebben we er enkele robuuste zitgelegenheden ter beschikking.

RB: Edelweiss, *Leontopodium alpinum*.  
RO, MO: Wachten op de bus.







Tegen 5 uur zijn we in Campitello terug. In de lucht zien we er diverse paragliders rondzweven.

*LB: Naar 't Sellajoch.  
RB, LM, LO:  
Zicht vanaf de pas.  
RO: Busstop in Canazei.*





