



Zumaia (E) - Capbreton (F) - Gastes - Le Teich.

04-03-'18. Zumaia (E) –  
Capbreton (F) – Gastes – Le Teich.

In een zachte miezerregen vertrekken we na 5439 km om 9:30. De kustweg naar Zarautz is dicht. We gaan over de mooie bergweg GI2633 en bereiken Zarautz om 10:00, Orio (ofwel Portuga) om 10:07.

*RB, LM, MM: GI2633 naar Zarautz.  
RO: Sta. Maria Erreginaren, Elizaurre Kalea.  
LO: Río Oria, Orio  
MO: Lertxundi Kalea, Orio.*





We volgen de Río Oria naar Donostia.

*LB, RB: Ormaiztegui, zicht vanaf de brug Lertxundi Kalea.  
LM, MM: N634, Ormaiztegui.  
RM, LO, MO: Río Oria.  
RO: Diseminados Usurbil Barreiatua.*





Daar zien we om 10:30 het UFO-vormig stadion.  
Errenteria (10:36) en om 10:53 gaan we na 5502 km bij  
Lapurdi Frankrijk in.



*LB: Anoeta stadium (Real Sociedad) Donostia.*  
*RB: Iglesdia Zorroaga.*  
*MM, RM: GI20.*  
*LO: Station vanaf de GI636, Irun.*  
*RO: Endarlaza Hiribidea, grensrivier Bidasoa.*





Zibury (11:04) met typische huisjes. St. Jean-de-Luz (11:06).  
Dan Bidarte met bruin witte huizen (11:17). In Bayonne (11:48) steken we de Nive over en rijden de D810 op.  
Ondres 11:58. Om 12:04 draaien we de D652 op naar Capbreton.

LB: Zibury.  
MB: St. Jean-de-Luz.  
RB: Bidarte.  
LM: Notre-dame de l'Assomption Bayonne.  
RM: Nive.  
MO: Ondres.





Na enig zoeken vinden we daar een parkeerplaats aan een kanaaltje. Het wordt tijd om de benen te strekken. We lopen een rondje naar de haven en het oude centrum.

LB: *Saint Nicolas, Capbreton.*  
RB, M, LO: *Port de Capbreton.*  
MO: *Kleine zilverreiger, Egretta garzetta.*  
RO: *Kokmeeuw, Chroicocephalus ridibundus.*



Golfe de Gascogne

Canal d'Hossegor

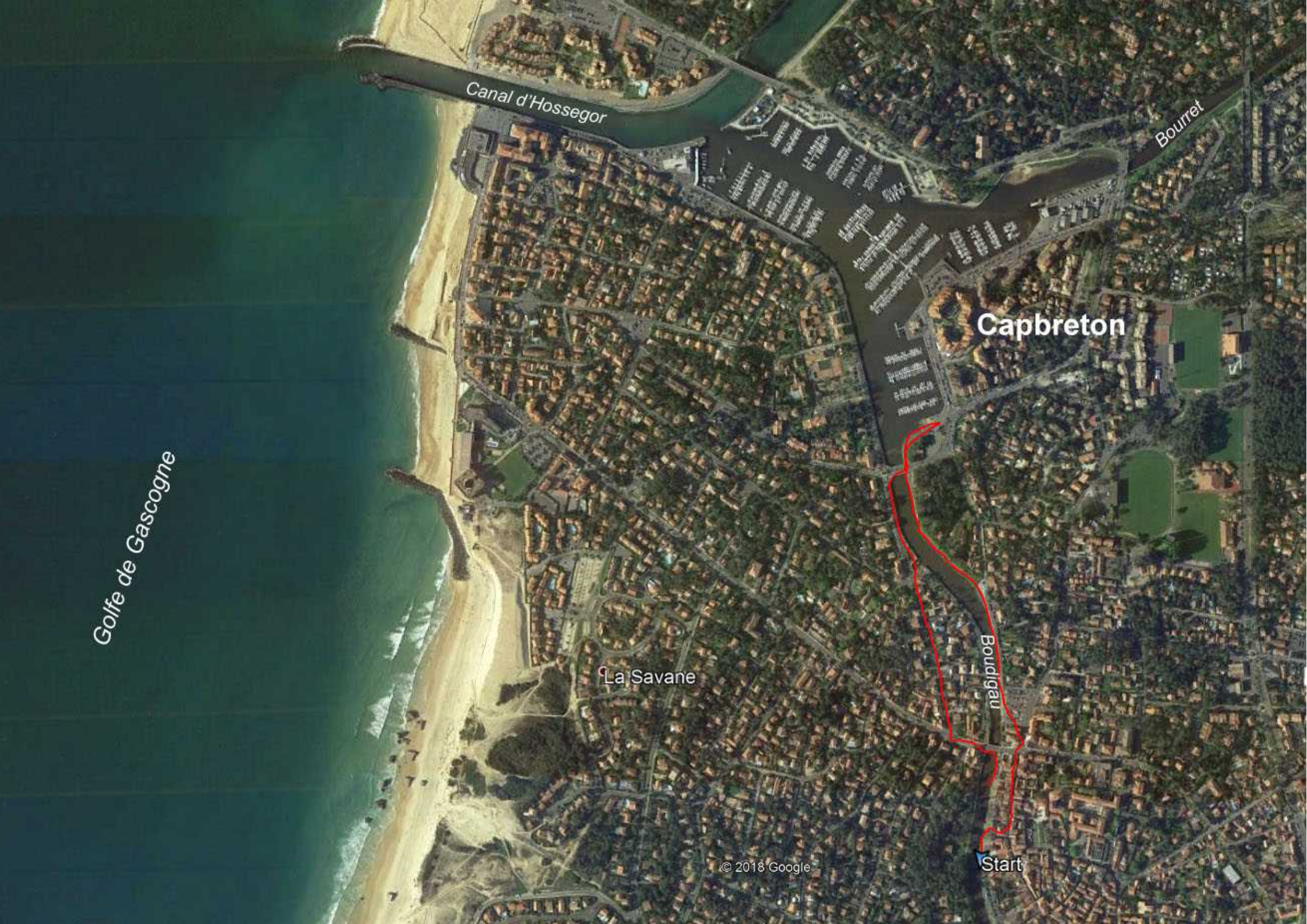
Bourret

Capbreton

La Savane

Boudigau

Start





De lunch hebben we dan na terugkomst op die parking.  
Om 13:30 stappen we weer op. Messanges 14:00. Er is een  
omleiding in Leon over St. Michel-Escalus 14:21 en komen  
bij Mixte 14:33, weer op de eerder geplande route.  
Opmerkelijk dat er hier ook kurkeiken naast de weg staan.



LB: Rue de General de Gaul.  
LO: St. Michel-Escalus.  
MO: Mixte.  
RO: Kurkeik, Quercus suber.







Lit-et-Mixe 14:39, St. Julien-en-Born 14:42. We zien veel mooie vakwerkhuisen onderweg zoals in Bias naast de kerk (14:53) en Ste. Eulalie-en-Born 15:18. Tot 15:56 maken we een korte wandeling aan de Étang de Biscarosse et de Parentis in het dorpje Gastes. Nu is het drassig en dus een mooie plek.

LB, RB: Lit-et-Mixe.  
LM: St. Julien-en-Born.  
MM, RM: Bias.  
LO: Ste. Eulalie-en-Born.  
Mo, RO: Étang de Biscarosse et de Parentis.





Op het meer zien we verroeste platforms. In 1954 werd hier aardolie ontdekt en die wordt hier nog steeds opgepompt. Parentis-en-Born (16:08), Sanguinet (16:20). We rijden naar het station van Le Teich, waar we vuil water kunnen lozen en komen tenslotte na 5703 km op onze bestemming vandaag aan: de parking bij het Réserve Ornithologique du Teich (16:51). Dit is wel te laat om nog een rondje door het park te maken, dat gaat namelijk al om 6 uur dicht.

*LB: Olieplatforms.*

*MM, RM: Sanguinet.*

*LO: Moeras.*

*MO: Station Le Teich.*

*RO: Moerbeibloesem.*

*Volgende pagina: Soepeend.*



