

LABORATORIO

FARMACIA

FORMULAS



Farmacia

DE LA
LICENCIADA
DOÑA
M^A ANGELES
MARTI
BLANQUER
EN LA CALLE
PORTAL N^o11

ONIL



Onil - Yecla.



28-01-2024. Onil - Yecla.

's Morgens wandelen we door de stad naar de kapel Santa Ana, die een eind buiten de stad ligt.

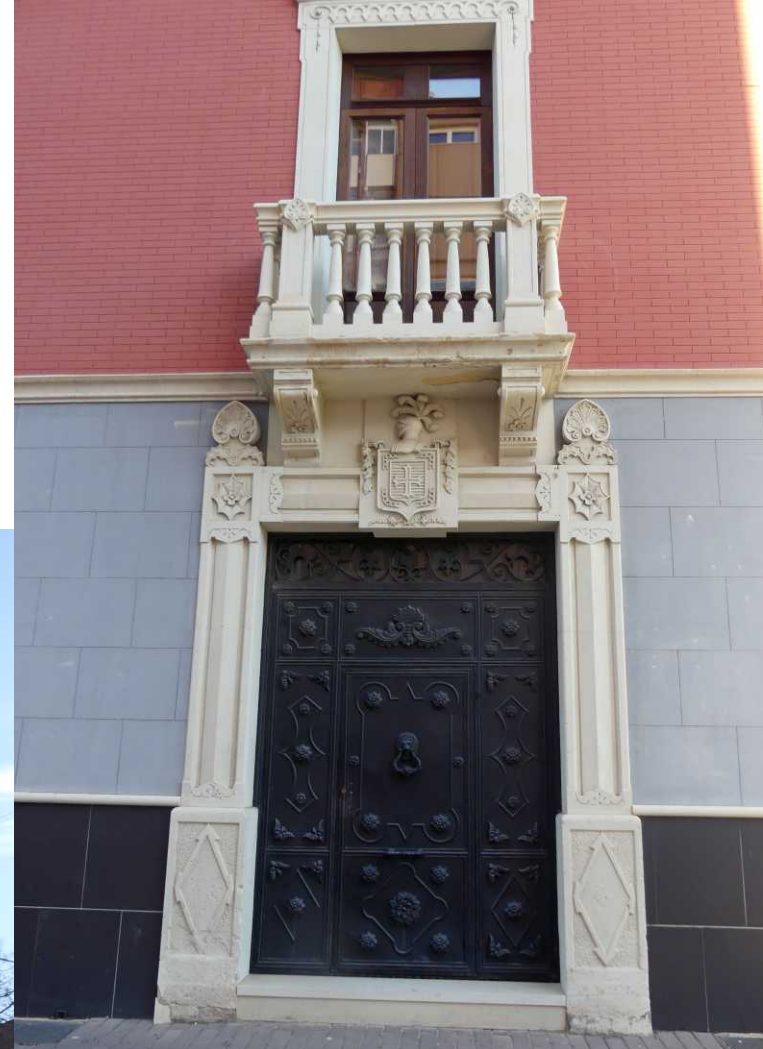
Op de Avinguda de la Pau zien we een groep musikanten in een gezellig samenzijn. Bij het Poppenmuseum slaan we links af.

LB: Avinguda de la Pau.

RB: Museo de la Muñeca.

LO: Carrer Alcoi.

RO: Carrer Portal.



Onil: Zona Recreativa Sta. Ana, 9,3 km.



Grafiek: min., gem., max. Hoogte: 671, 712, 763 m Snelheid: 0.0, 2.9, 8.5 km/u
Totalen reeks: Afstand: 9.33 km Tijd: 3 u 10 m 30 s

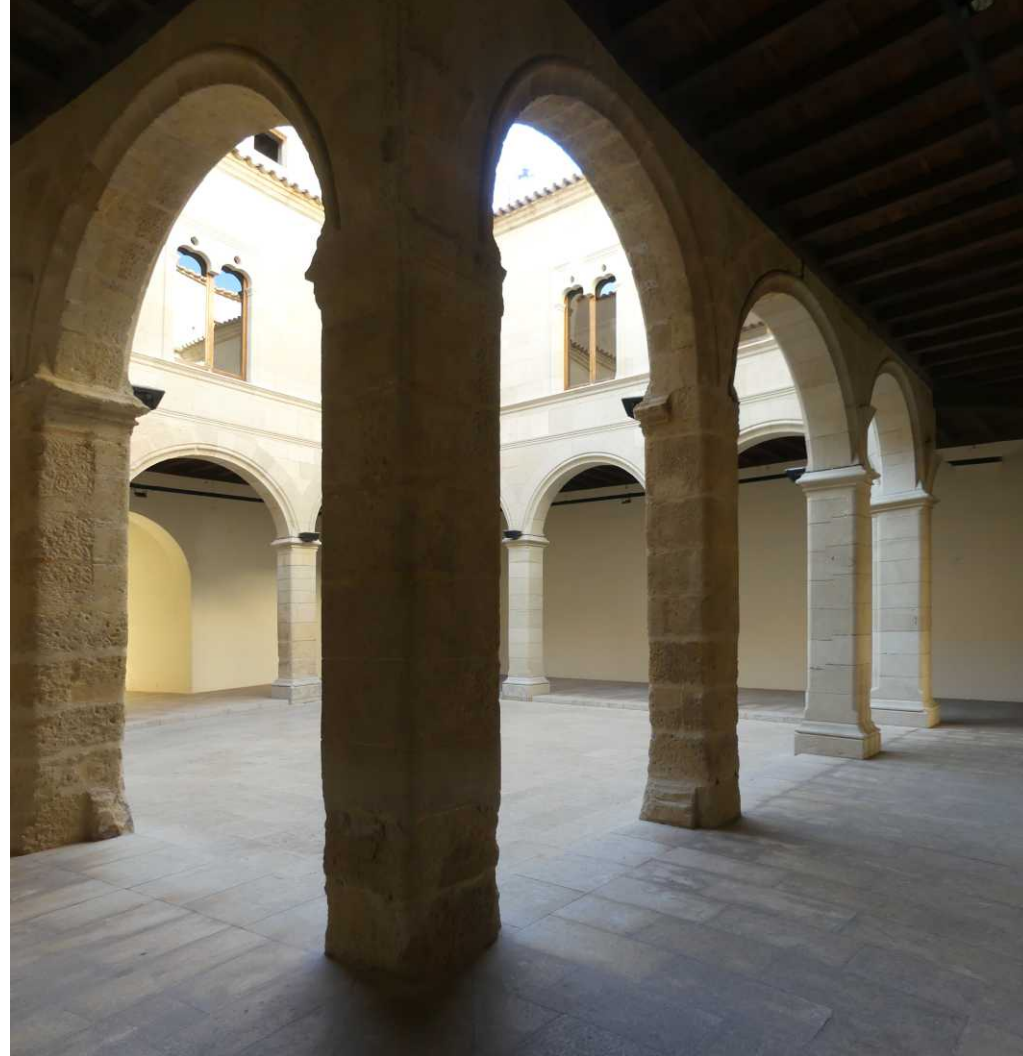
28-1-2024 09:17



Deze wandeling voert langs enkele aardige gebouwen in Onil en voert ons dan langs een saaie weg naar de Zona Recreativa bij de Ermita Sta. Ana. (Waar een grote grillplaats is.) Daar zien we enkele best aardige tuinen en lopen vervolgens via een andere weg weer terug.



We kijken even binnen bij het Palau Fortalesa aan de Plaça Major, dat nu een overheids-gebouw is.



LB: Carrer Portal.
RB, LO: Palau Fortalesa
del Marqués de Dos Aigües.
RO: Mooi niet, gelukkig.

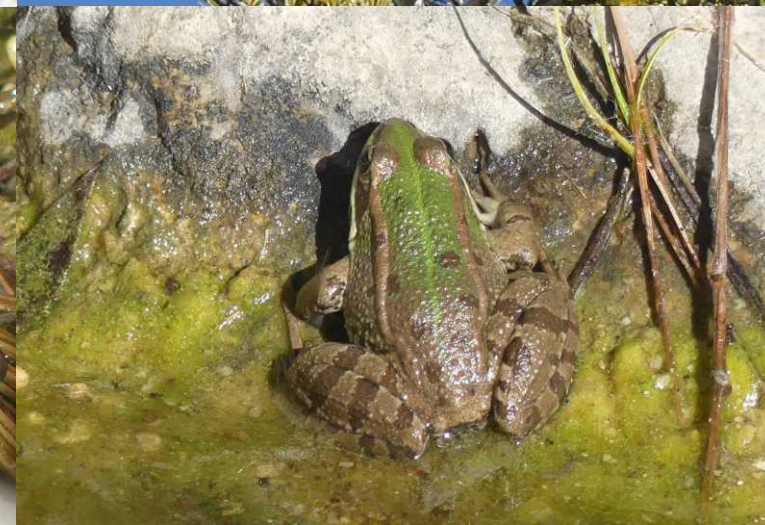




In een rechte lijn lopen we de stad uit en komen op een drukke verkeersweg de CV802, die we 1 km volgen. Daar nemen we een smalle weg naar de Ermita de Santa Ana (11:03).

LB: *Avinguda de la Constitució*.
RB, MM, LO: Amandelbomen.
LM: *Slipbladmelkdistel*, *Sonchus tenerrimus*.
RO: *Uienkruid*, *Asphodelus fistulosus*.
MO: *Ermita de Santa Ana*.





We volgen een Wikiloc-route en slaan na enkele bochten links af. Daar moeten we even zoeken naar het vervolg, omdat we een pad over het hoofd zagen. Over een smal paadje langs een hek af komen we bij een klein vijvertje met 2 kikkers. We volgen een watertje langs een Lago (vijvertje) naar een stenen bak met een piepklein deurtje en een bron. Hier komt het water vandaan. Verder als dit kunnen we ook niet gaan en dus draaien we om.



B: Zwarte spreeuw, *Sturnus unicolor*.
LM: Het kleine vijvertje in de Jardín Secreto.
MM, RM: Iberische meerkikker, *Pelophylax perezi*.
RO: Fontanella.

Jardín mediterráneo



En este entorno se han plantado distintas especies ornamentales, así como algunas típicas de distintas zonas de nuestra provincia, como el Tejo, el Taray, el Algarrobo, cipreses o palmeras. Estas plantaciones, junto con la pérgola, la fuente y el pequeño riachuelo, crean un entorno de gran belleza pensado para pasear y relajarse escuchando el sonido del agua. También se puede descansar en las dos plazoletas, desde las que disfrutar de las vistas o acercarse al "jardín secreto", una zona algo más apartada en el que una gran encina y un pino, ambos centenarios, nos ofrecen su sombra y tranquilidad.

Recorriendo el jardín podremos, no sólo conocer y disfrutar de todas estas especies de flora, sino que también, con un poco de paciencia y tranquilidad, observar algunas aves, que vienen hasta aquí en busca de comida o refugio.

Encuesta de opinión sobre Espacios Naturales



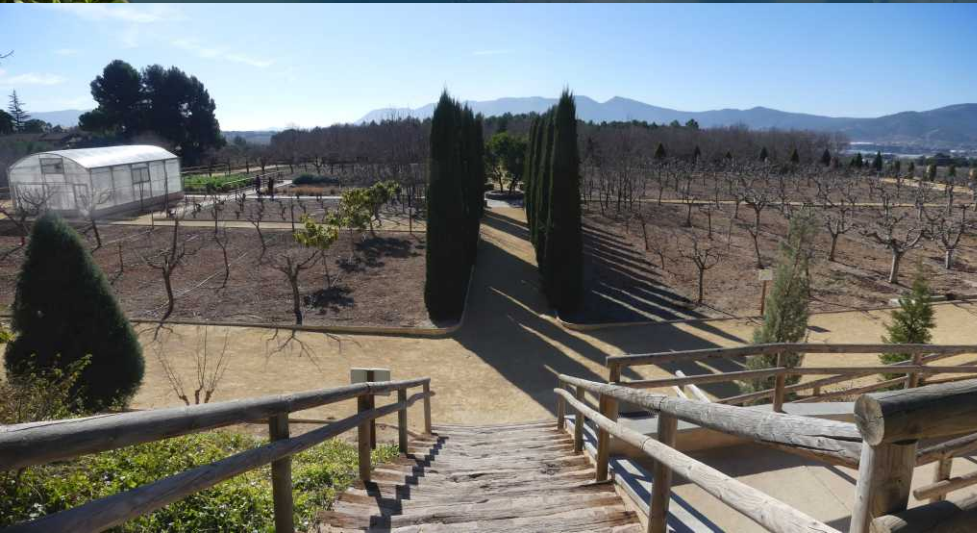
DIPUTACIÓN DE ALICANTE

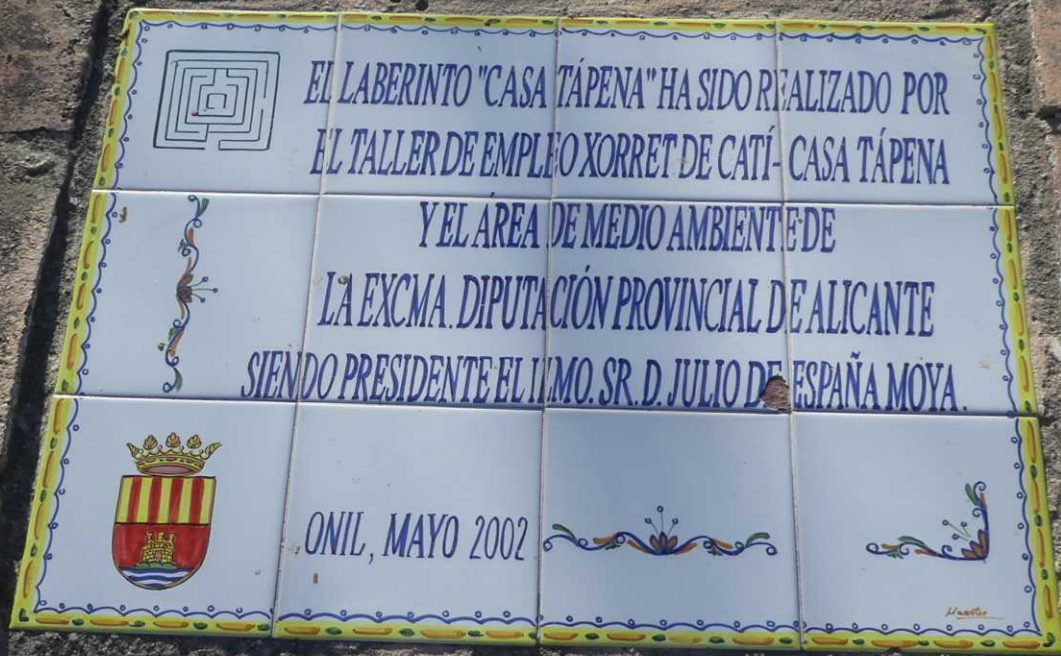


red provincial de espacios naturales

We ronden de villa Casa Tápena (geen foto) en komen zo in de Jardín Mediterraneo. We maken er een rondje door en rusten er uit op een bankje in de zon (11:40).

Deze pagina: Jardín mediterráneo.





Om 11:53 kijken we even in een park met een labyrinth rond, dat iets verderop ligt. Het begint heel druk te worden met vele families met kleine kinderen. Dus is het voor ons tijd de terugweg te aanvaarden. Via een iets andere weg lopen we terug naar Onil.

*LB, RB: Het labyrinth.
LO: Mercurialis tomentosa.
RO: Olijfboom, Olea europaea.*





Ook in de stad houden we een andere weg aan. Zo komen we in een woonwijk bij een speeltuintje aan een schaakbord te zitten voor de lunch (12:52 Carrer Pintor Siorolla). Via de Passeig de la Maredeu deuen komen we nog langs de Ermita Virgen de la Salud. Om 13:38 zijn we dan terug bij de camper.

LB: Ekster, Pica pica.
 MB: Amandelbloesem.
 LO: Lunch.
 MM: De goede oude tijd.
 RM: Een soort boerenbond?
 RO: Ermita Virgen de la Salud.





Om 13:59 vertrekken we uit Onil. we gaan over de Puerto de Biar (8210 m 14:07) en komen door Biar met kasteel 14:12.

LB: Slipbladmelkdistel, *Sonchus tenerrimus*.
RB: Puerto de Biar.
RM: Castell de Biar.
O: Biar.





Het landschap richting Villena is opmerkelijk vlak. We rijden deze stad in langs een gruwelijk vervuilde buurt met een hypermodern complex in aanbouw ernaast (14:23). Helaas geen foto van het kasteel.

*B: De weg naar Villena.
LO, RO: Villena.*





Dan hebben we een
kaarsrechte weg naar
Yecla tussen de
amandel- en de
olijfbomen door.
14:39 rijden we Comm.
Murcia in. Via een
enorm groot industrie-
gebied en vele
rotondes bereiken we
Yecla. We rijden in
eerste instantie langs
de stad af. Dan scherp
rechts naar de
camperplaats (14:48)
aan de Camiño de la
Anchura een eindje
buiten de stad.

LB: CV81.
RB, LO: Yecla.



Om 18:23 lopen we naar een pizzeria in de stad. Via de grote rotonde en Calle de San Fernando, langs braak liggende grond en sportterreinen gaan we eerst naar Restaurante San Marco in de Calle Trinquete. Die heeft zijn rolluik slechts half opgetrokken en is er niemand te bekennen. We lopen de Calle Corredera in, waar we in Pizzeria Piccolo prima te eten krijgen. Bij binnenkomst wordt zelfs een gaskachel voor ons aangestoken! Om 19:53 kuieren we dan weer terug naar de camper. Heen en terug samen 3,7 km.

Deze pagina: Pizzeria Piccolo.