



LOCAL DE LA  
TERCERA EDAD

AYUNTAMIENTO

Terque - Padules.





**07-02-2024. Terque - Padules.**  
Onder opnieuw een strakblauwe lucht  
vertrekken we om 10:07 uit Terque.  
10:12 passeren we Bentarique en om  
10:18 gaan we bij Illar de A348 op. Rechts  
is de Sierra Nevada.

*LM: Bentarique.  
LO: Sierra Nevada.  
RO: Illar.*







In Instincion gaat het maar net goed als 2 haastige tegenliggers een tractor passeren. Tineke moet stevig inhouden. 10:22 komen we door Ragol. We krijgen Canjáyar in zicht met een kerk hoog op de berg. We ronden een viaduct over de Río Chico.

*LB, RB, LM: Ragol.  
LO: Canjáyar.  
RO: Viaduct over de Río Chico.*







In Canjáyar lozen we de wc en kunnen we door om 10:43 voor de laatste 5 km naar Padules. Daar hebben we met Co en Riet afgesproken. Zoals altijd hebben we genoeg om bij te kletsen en zo wordt het 13:48 als we het dorp ingaan om een hapje te gaan eten. Het wordt restaurant Barroso waar we 4x het dagmenu nemen. 4x soep, 3x vis en 1x varkensvlees, met als toetje 3x ananas en 1x arroz con leite. Dit restaurant zit nu aardig vol trouwens.

*LB: Viaduct over de Río Chico.  
LM, MM: Calle Alpujarra, Padules.  
LO, RO: Restaurant Barroso.*







Padules - Almócitya: 5,8 km.

Grafiek, min., gem., max. Hoogte: 734, 775, 839 m Snelheid: 0,0, 1-2, 9,6 km/u  
 Totale reeks: Afstand: 5,81 km Hoogte winst/-verlies: 179 m, -179 m Tijd: 5 u 2 m 59 s

4 u 24 m 3 s



Deze wandeling werd in twee delen gelopen eerst het stuk door het dorp Padules (rechts op de kaart) en later op de middag het langer deel over Almócitya. Voor ons een aangename kennismaking met twee dorpen in de Alpujarras.

Padules met zijn heel aparte traditie van de Pas de las Alpujarras en gelegen aan enkele diepe ravijnen.

Almócitya is een autoloos dorp met huizen in de typisch Moorse architectuur.

In het jaar 1570 vond een historisch feit plaats dat het vermelden waard was. Don Juan van Oostenrijk ging naar Almócitya om te onderhandelen over de overgave van de Moren in de Alpujarra. De overeenkomst werd gesloten onder een steeneik in de Cortijo del Hadid, die sindsdien bekend staat als de "Cortijo de las Paces".  
[www.andalucia.org](http://www.andalucia.org)





Dan maken we nog een rondje door dit aardige dorp. Op de muren van het gemeentehuis hangen grote foto's van mensen in middeleeuwse dracht tijdens de zoveelste **edición de la recreación histórica de la Paz de las Alpujarras**. Dit gebeuren herdenkt in mei het einde van de strijd tussen moren en christenen hier in 1570. De hele bevolking van Padules doet hieraan mee en alle kleding en accessoires die gedragen worden, zijn gemaakt op historische wijze en onder controle van historici. Foto's van dit gebeuren zien er dan ook heel authentiek uit.

*LB: De strijd tegen covid-19.*

*LO, RO: Ayuntamiento, Plaza de la Constitución.*

*RM: Calle del Río.*







We gaan langs de kerk af en door diverse smalle straatjes met witte huizen. Het ziet er goed uit allemaal.



LB: Santa María la Mayor.  
RB, MO: Calle Ruiz Ocaña.  
RO: Calle Canario.



Opmerkelijk is dat in Google Earth Calle Canario genoemd wordt en dezelfde straat in Opentopomap en Openstreetmap Calle Alpujarras heet. Deze straat geeft een indrukwekkende kijk op de Barranco de Indalia, die tot zo'n 140 m diep is.

*LB, RM: Calle Canario.  
RB: Camiño los Parrales.  
RM: Bodega Pagos de Indalia.  
MM, O: Barranco la Eras.*











Wat later slaan we links af de Camino Balsa las Lomillas op. We steken een dal over. Bij een T-splitsing draaien Co en Riet om. Wij besluiten om via het buurdorp Almócitya nog een ronde te doen en gaan er rechts af.

*LB: Irrigatiekanaaltje.  
RB: Tussen de amandelbomen.  
LO: Korstmos.  
RO: Schapen.*







We komen langs een ommuurd kerkhof en rechts voor een diepe en brede barranco af naar Almócita.

*LB: Kerkhof aan de Camino del Ecurrizo.  
RB: Barranco del Bosque.  
LO, MO: Almócita.  
RO: Calle de San Blas.*







Op de Placetilla de los Polos is het net een kwekerij van cactussen en vetplanten. Die doen het goed hier. We lopen bij het gemeentehuis en de kerk langs. En we zien nog een bord met een wandeling.



LB, RB: Placetilla de los Polos.  
MO: Lavedero.  
RO: Ajuntamiento, N<sup>a</sup> Sra. de la Misericordia.

Volgende pagina: Een wandeling.



SL-A  
48

# Sendero Molino del Río y Fuente de los Naranjos



IGLESIA DE N. SRA. DE LA MISERICORDIA

**DATOS GENERALES**

**Recorrido:** Circular.  
**Longitud:** 7,6 km.  
**Tiempo:** 3 horas.  
**Época:** Todo el año.  
**Desnivel acumulado de ascenso:** 418 metros.  
**Grado de dificultad:** Media (ver método MIDE).  
**Tipo de terreno:** Pista de tierra y sendero de montaña.

**MIDE** (Método de Índice de Dificultad)

Este índice se basa en 14 factores de dificultad y se divide en 4 niveles de dificultad.

1. Tipo de terreno  
 2. Tipo de vegetación  
 3. Tipo de clima  
 4. Tipo de fauna

Grado de dificultad: 2 2 3 2



Molino del Río

Si decide recorrer el sendero podrá disfrutar de la asombrosa variedad del paisaje de Almóctia. Así, podrá usted apreciar como el matorral almohadillado de montaña (las plantas adoptan formas semiesféricas para protegerse de las bajas temperaturas y del frío viento), es interrumpido por los barrancos y por el mismo río Andarax, dando lugar a una densa vegetación de ribera (distintos tipos de Álamos, Algarrobos, Almeces, Rosáceas, etc. que necesitan un alto grado de humedad, tanto ambiental como la procedente del suelo). La fauna también es variada, destacando la cabra montes y distintas rapaces.



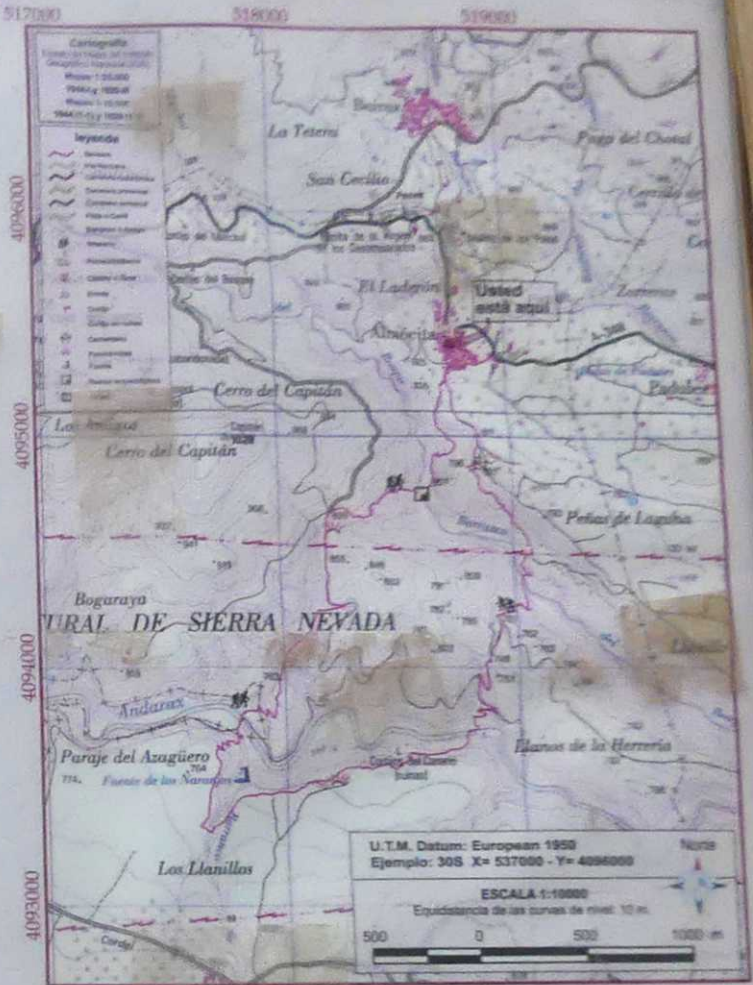
Vista de Almóctia

Destacar en nuestro camino el Barranco del Bosque, lugar de donde se sacaron las piedras de cantería con las que se construyó la iglesia mudéjar y donde se encuentra el acueducto de la Acequia Gorda; y el Barranco de Cueva Grande donde se encuentra la Fuente de los Naranjos.

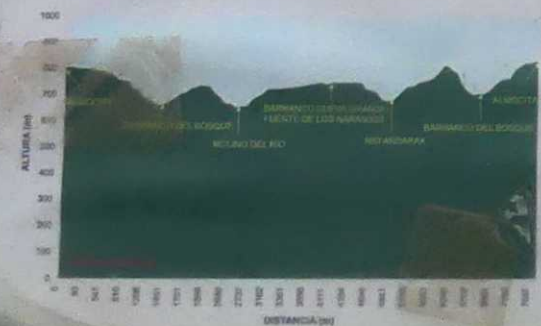
El sendero discurre en su mayor parte por el Parque Natural de Sierra Nevada, al norte del Río Andarax, junto a su cauce nos encontraremos con un antiguo molino de harina, algunos cortijos y podremos contemplar parajes como el del Llano de Cacín, con vistas de ambos márgenes del río, abancaladas en su mayoría y plantadas de árboles frutales, algunos abandonados y otros aun en producción.



En el recorrido podrá encontrar otros tipos de señalización, ya que hay tramos coincidentes con otros senderos, el GR-140 y el GR-142 por lo que tendrá que guiarse por el tipo de baliza que hay junto a esta señal de sendero.



Reconociendo el sendero



Baliza de sendero a la salida de Almóctia

**OBSERVACIONES:**  
 Conviene llevar calzado y ropa adecuada a las condiciones del terreno y clima.

**Almóctia**, es una localidad situada en el valle del río Andarax entre Sierra Nevada y Sierra de Gata. Tiene una altitud de 837 metros y su población es de 312 habitantes. Almóctia es un pueblo que abastece al pueblo y a los alrededores. Almóctia es un pueblo que abastece al pueblo y a los alrededores.

**DIRECCIONES DE INTERÉS**

- Ayuntamiento de Almóctia: Calle de la Constitución, s/n - 04058 Almóctia (Almería) - Telf: y fax: 94 990 41333 - http://www.almocitia.es
- Diputación de Almería: Calle de la Constitución, s/n - 04001 Almería (Almería) - Telf: y fax: 94 990 41333 - http://www.dipalmeria.es
- Federación Andaluza de Montañismo: Calle de la Constitución, s/n - 04001 Almería (Almería) - Telf: y fax: 94 990 41333 - http://www.fam.es

**SEÑALIZACIÓN DE LOS SENDEROS LOCALES**





We zien huizen met muurschilderingen en gedichten in de Calle Andalucía en een mosfontein op de Plaza de la Libertad. Zo te zien is hier geen gebrek aan water.



B: Calle Andalucía.  
 LO: Plaza de la Libertad.





Bij het verlaten van het dorp zien we nog een heel grote muurschildering met als titel: Almócita tegen gendergerelateerd geweld. De zon is onder als we tussen velden en akkers naar Padules teruglopen. Een wolkje wordt, door een voor ons verdwenen zon, nog in lichterlaaie gezet. Tegen 19 uur zijn we bij de camper terug.



*B: Calle Federico Garcia Lorca, Almócita.*

*MO: Wolk in vlammen.*

*RO: Calle Hernan Cortes, Padules.*