

## Sagres - Castro Marim.





Ponta de Sagres.

### 2-3-2010. Sagres - Castro Marim.

Om kwart over negen rijden we een stukje terug naar de *Fortaleza da Ponta de Sagres*. Daar moeten we even tot half tien wachten voor we er in kunnen. Alleen aan de landwaartse kant is dit overigens een fort. De hoge kliffen aan zee zorgen er voor dan men niet simpel van zee af kan binnenkomen. Zie PDF-file voor dit bezoek. Vijf voor elf beginnen we dan aan de rit terug naar de Spaanse grens. Het weer is vandaag slecht, zodat we helemaal geen behoefte hebben om onderweg te stoppen. Om twee uur bereiken we Castro Marim dat 2 km voor Spanje ligt. Hier zoeken we de camperplaats op, waar we nog net een plekje vinden.



Ponta de Sagres.



Ribeira de Bensafrim.



Rio Arade met Portimão.



Castro Marim.





(Één van de laatste twee, later gaan mensen illegaal op een plein iets verderop staan.) De perfecte camperplek is dit, waar geloosd, getankt en zelfs elektriciteit ingenomen kan worden (om op te laden). Verder zijn er verderop zelfs douches! Wij gaan echter eerst internetten in de bibliotheek. Foto's uploaden gaat helaas zeer langzaam, zodat we er anderhalf uur mee bezig zijn. Als we na een kort ommetje door het dorp terug lopen, staat opeens de straat voor de campers onder water. Naar zeggen gebeurt dit geregeld door een hoge golf op zee, die door de brede Guadiana de 10 km land inwaarts kan komen. 's Avonds eten we een zeer grote en goed gevulde pan Arroz de Marisco in een simpel maar leuk restaurant in het centrum: El Poço. We krijgen twee plaatselijke likeurtjes aangeboden: Een Alfaro (van de Johannesbroodboom) en een Vigo. Heerlijk.



Het "nieuwe" kasteel.



Castro Marim.





Castro Marim.



Overstroming door golf vanuit zee!



Restaurant O Poço, Castro Marim.



## Castro Marim - El Chorro (Sp.)





Grensrivier Guadiana.

**3-3-2010. Castro Marim - El Chorro (Spanje).**

5913 km hebben we achter rug. Om 9 uur rijden we Castro Marim uit en al na enkele minuten gaan we de grens met Spanje over. Nu staan er geen zwaar bewapende agenten. Het is opnieuw heel triest weer maar zitten wij gelukkig droog. Bij afslag 60 (Niebla en Bonares) bezetten ooiervaars een lange rij elektriciteitspalen. Helaas is dat aan de linkse kant van de weg en is het weer bar en boos: Geen foto's dus. Tegen elf uur zijn we op de hoogte van het Doñana park en even later rijden we de provincie Sevilla in. Het gaat vreselijk hozen. De stad Sevilla kunnen we echter droog doorkomen. Maar dan gaan de sluisen weer open.



Hier en daar hoosbuien.



Op de hoogte van het NP Doñana.



Guadalquivir bij Sevilla.







Alcalá de Guadeira.

We doen boodschappen bij de Eroski in het grote winkelcentrum Los Alcores in Alcalá de Guadeira. Om één uur gaat het weer door. Echt interessant is het landschap nu niet. Om 14.20 valt de kerk met grote koepel van Puebla de Cazalla op. Tien minuten later wordt het landschap mooier als we de snelweg ruilen voor de N351 naar El Saucejo.

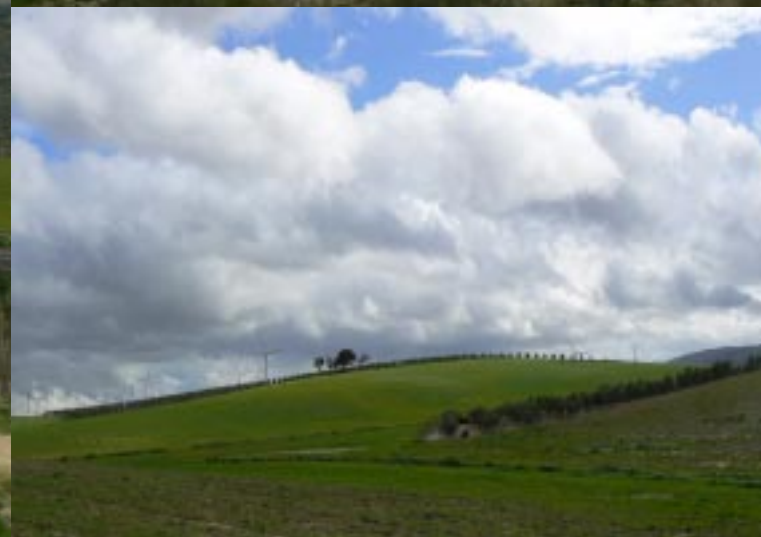


La Puebla de Cazalla.





Olijfboomgaarden.



Weg naar Campillos met uitgestrekte windmolenparken.



Een half uur later wordt het wilder als we een smalle rammelige weg naar Campillos inslaan. Steeds hogere bergen komen in zicht. Om 15.35 steken we de Embalse de Chorro - Guadalhorse over. Bij het stadje op de helling Ardales moeten we even puzzelen hoe de voortzetting naar het plaatsje El Chorro is. We moeten een klein weggetje langs het Embalse Guadalhorse nemen en dan steil bergop rijden. Intussen is het spannend geworden vanwege die smalle wegen, maar ook door een schitterende natuur. In El Chorro steken we voor de camping een kleine stuwdam over en dan sterk links terug naar die camping. Daar checken we voor een nacht in en zetten Zippy op een glibberig blubberveld.



Campillos.



Campillos.



Embalse del Chorro.





Brug over de Tres Embalses.



Ardales.



Embalse de Guadalhorse.



Embalse de Guadalhorse.



Stuwdam in El Chorro.



Een klein stukje van de Caminito del Rey.





Camping El Chorro.

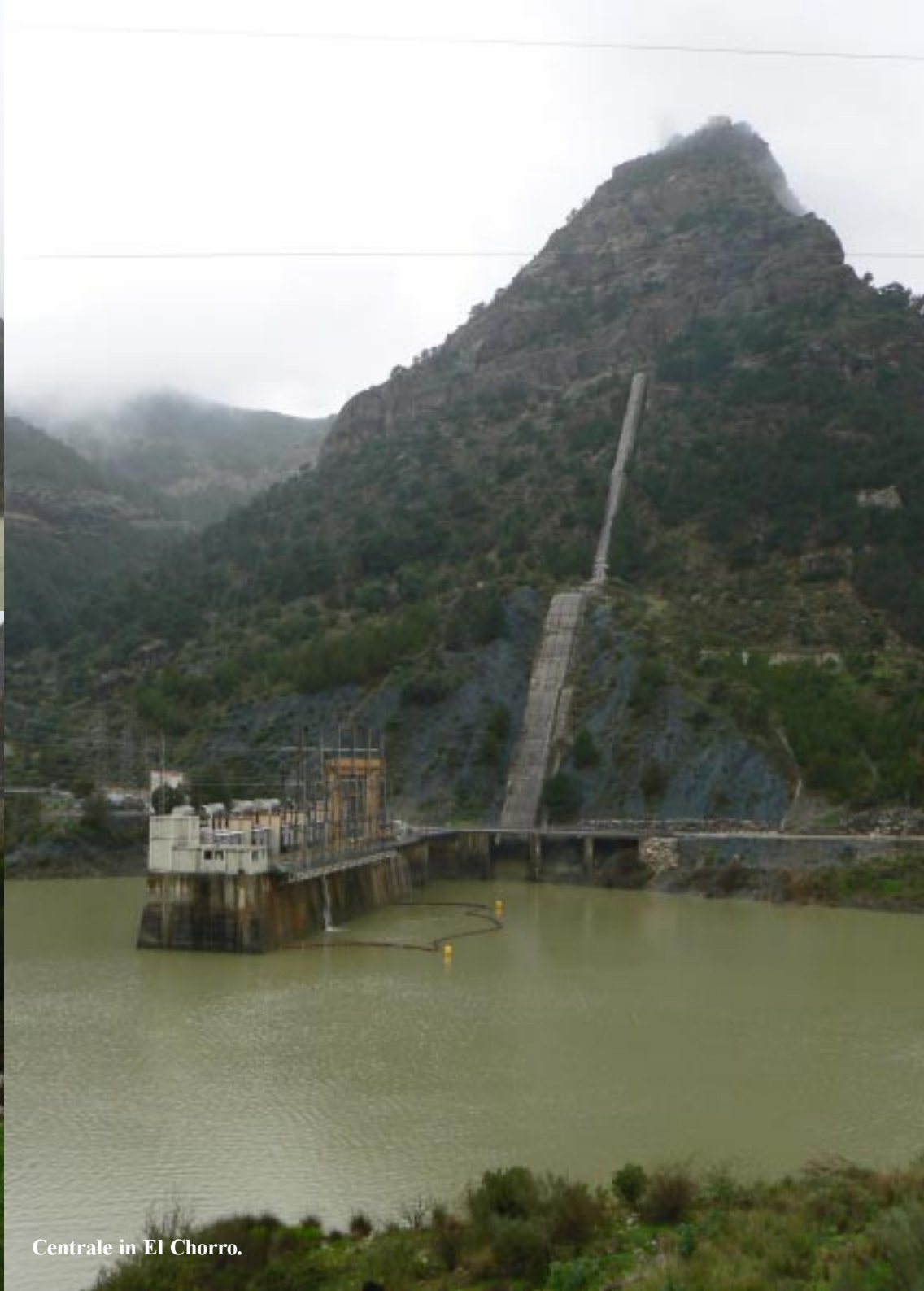


Camping El Chorro.



De laatste 2 maanden heeft het hier geregend zei de vrouw van de receptie. Voor de tweede keer in succesie (en in de hele vakantie) zetten we Zippy op blokken om enigszins recht te staan. Eindelijk wordt het weer droog. Na wat schrijfwerk loop ik nog even naar het stuwmeer voor enkele foto's. Dit is een uitermate spectaculaire omgeving. Hier moeten we beslist nog eens terug komen (in een betere tijd van het jaar). We lozen en tanken weer water en wc en hebben dan de hele tent onder de blubber zitten. Nu komen de bewaarde Telegraaf te pas. Die zijn prima om de blubber van de vloer te houden.





Centrale in El Chorro.

# El Chorro - P.N. El Torcal - Torre del Mar.







Stuwmeer bij El Chorro.

**4-3-2010. El Chorro - N.P. de Antequera - Torre del Mar.**

Na 6245 km bij stralend weer (dat werd tijd) gaan we om 9.45 van de camping in El Chorro en rijden via een smal weggetje naar Valle de Abdalajís. Als lagelander kijk je je ogen uit hier. Die woeste rotspartijen, die dalen en de bergen, daar krijg je geen genoeg van. Dit gebied is zeker de moeite waard om voor langere tijd terug te komen.

Onderweg passeren we een minidorp met dito kronkelige straatjes. Het is even de spanning wegblazen als we aan de andere kant zijn. Goed gedaan Tineke!

Via het Valle Abdalajís gaat het over een iets betere en bredere weg langs Antequera af naar het *Paraje Natural Torcal de Antequera*. De zon is weer door miezerregen verdrongen, nevel hangt om de bergtoppen.



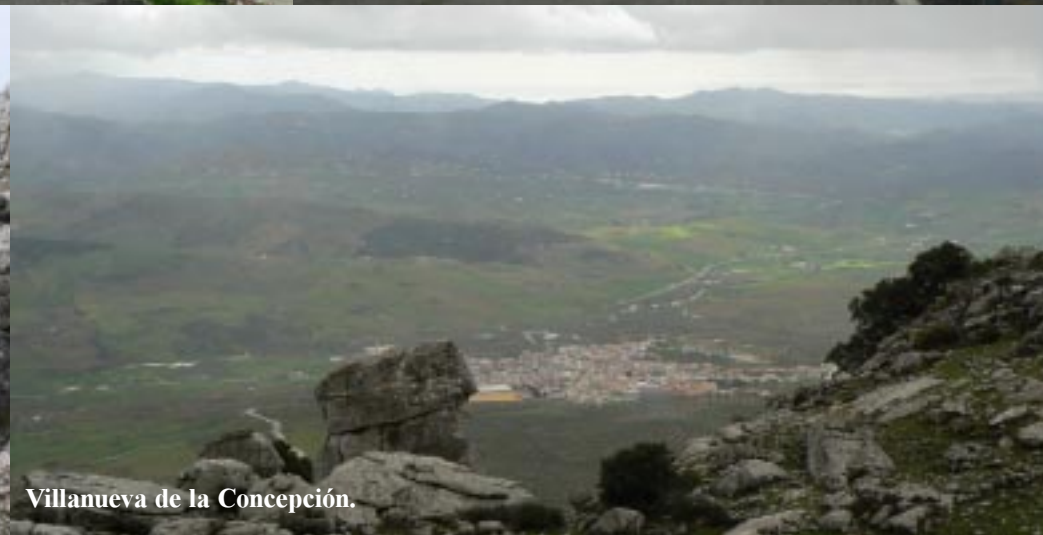
Onderweg naar Valle de Abdalajís.



Valle Abdalajís.



Paraje Natural de Antequera.



Villanueva de la Concepción.





Zie voor het bezoek aan dit karstnatuurpark de PDF-file.  
Met het laatste restje diesel rijden we, met bergop een rode  
waarschuwing op het dashboard (dat hadden we nog nooit  
gezien), naar Antequera terug. Daar kunnen we bijtijds tanken.  
De volgende keer toch maar beter opletten!  
Antequera ziet er (van boven af) heel pittoresk uit. Dat moeten  
we in gedachten houden.  
Om twee uur gaat het dan op weg naar Malaga. Opnieuw door  
een mooi gebied. Opvallend een rotsformatie die op een  
reusachtige liggende man lijkt: Peña de los Enamorados.



Weg terug naar Antequera.

Antequera.



Antequera.



Peña de los Enamorados.





Onderweg vinden we een cache boven het heel aardig uitzierende dorp Casa Bermeja. Verder zien we overal veel amandelbomen, die nu ook het eerste blad laten zien.  
De weg daalt via het dal van de Rio Guadalmedina naar de kust af. Daarbij wordt de rivier tientallen keren overgestoken. Steeds wordt dat met een bruin bordje gemeld.  
Een andere cache zou bij een tunnetje moeten liggen dat naar (zo te zien) een zeer populair restaurant leidt: Vento el Túnel.  
Een zich vreemd gedragende man wijst eenieder op de grote parkeerplaats naar een plekje. Met brede gebaren en (niet alleen voor ons!) onverstanebare klanken. Zoals gezegd kunnen we hier niets vinden en draaien dus weer om op weg naar Malaga.



Amandelbloesem.



We rijden door het dal van de Guadalmedina.



Casa Bermeja.

Casa Bermeja.





Druk bezocht restaurant Vento el Túnel.



Terug aan de Middellandse Zee.



Benagarafé.



Torre del Mar.





We rijden Malaga zo snel mogelijk weer uit en gaan over de snelweg tot bij Rincón de la Victoria. Daar nemen we de kustweg weer met zijn vele torens, die op onderlinge zichtafstand staan. We zoeken een plekje voor de nacht op in Torre del Mar. Daar komen we tussen een tiental andere campers in een doodlopend straatje te staan vlak bij zee. We hebben gelijk “goei buurt” met een stel uit Berghem bij den Bosch. Daarbij worden de nodige ervaringen uitgewisseld. Zo vertellen ze dat hier langs de kust mensen dikwijls door de politie weggestuurd worden. Daar hebben wij nog geen last van gehad.

*Vervolg van de reis.*



Torre del Mar.



Torre del Mar.



Groenling, *Chloris chloris*.