



Coral Bay - Learmouth Jetty - Exmouth - Cape Range NP.





11-04-2017. Coral Bay – Learmouth Jetty –

Exmouth – Cape Range NP.

Om 9 uur gaan we al van de camping af. Tineke gaat in een restaurant op het pleintje links foto's en verhalen (no 4) op Reismee zetten en leest uiteraard de reacties van de diverse fans.

Ik kuier op mijn gemak op en neer boven het strand af naar het uitkijkpunt links aan het einde van de weg. (Boven die plek, waar we gisteren voor de 2e keer gingen snorkelen.)

*LB: Bay View Camping.*

*RB: Het pleintje in het centrum van Coral Bay.*

*LO: Door het rif is de branding ver op zee.*

*RM: Convolvulus sp.*







Veel activiteit is er niet in en op de zee.  
Ik fotografeer wat planten, een hagedisje en een rijtje zwaluwen.

LB: Uitzichtpunt op de duinen, Coral Bay.  
RM, LO, RO: Welcome swallow, *Hirundo neoxena*.







Op de afrastering aan het strand zie ik een hagedisje zitten, die zich rustig laat bekijken.

RB: *Convolvulus* sp.  
RO, LO: *Hagedis*.







Om kwart voor tien vertrekken we richting Exmouth. Het gaat door de Scrubby Range. De naam van deze streek is zeer terecht. Buiten struikgewas zien we ook veel termietenheuvels.

LB: *Heliotrope Moth, Utetheisa pulchelloides.*  
RB: *Wandering Pennant Macrodiplax cora.*  
LO, RM, RO: *Termietenheuvels.*







Om 10:37 zien we twee roofvogels boven de weg.  
Van 11:30 to 11:40 houden we een appel en 'n peer pauze aan zee bij de Learmouth Jetty. Enkele hengelaars zijn daar op en rond die verroeste aanlegsteiger aan het vissen.



LB: *Scrubby Range*.  
RB, RM: *Wedge-tailed eagle, Aquila audax*.  
RO: *Learmouth Jetty*.





In Exmouth tanken we weer eens en rijden dan het centrum in (12:30). Daar koop ik een nieuwe korte broek in ouback-bruin. De zoldering uit de oude begon namelijk open te scheuren, zo dun was die geworden. We halen boodschappen bij de IGA en cider bij de liquid-store. Vervolgens lunchen we in het park aan de andere kant van de doorgaande weg daar. Om 14:05 rijden we door naar het Cape Range NP. Iets buiten Exmouth kunnen we van dicht bij 3 Emus fotograferen. Het verkeer om hen heen laat ze koud.



*B: Learmouth Jetty.*  
*MM: Park in Exmouth.*  
*RM: Yellow-throated miner, Manorina flavigula wayensis.*  
*O: Emu, Dromaius novaehollandiae.*





14:23 passeren we Vlamingh Head Lighthouse en 18' later de controlepost van het nationaal park. Vanwege de plaquette op de voorruit kunnen wij ook hier zo door. Wel staat daar aangegeven: "No campingsites available". Dat wordt later bevestigd door de dame van het I-kantoor in het park. En vanwege de Easter-holidays zijn er ook in de komende dagen geen plekken beschikbaar. Bovendien is het verstandig tijdens het snorkelen wetsuits aan te doen. De watertemperatuur is namelijk voor april nog steeds hoog, zodat er nog steeds kwallen op de loer liggen. En daar zijn ook Irukandji jellyfish bij. Dat verandert ons beoogde snorkelparadijs in een snorkelhel. We moeten in ieder geval vandaag buiten het park overnachten.

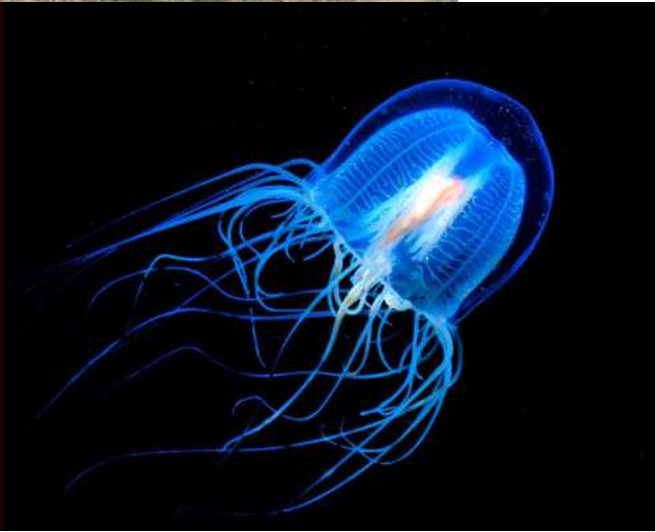
RB: Landzijde van het Cape Range NP.  
LM: Vlamingh Head Lighthouse.



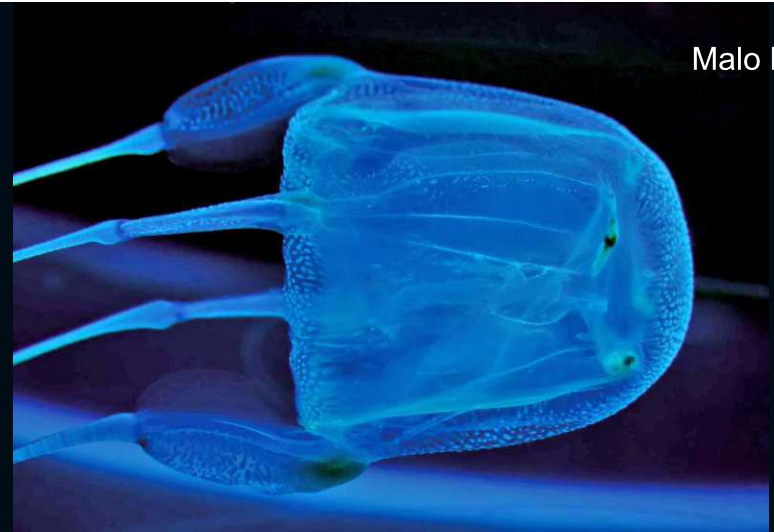
*Irukandji jellyfish are a type of deadly venomous box jellyfish. With an adult size of roughly a cubic centimetre (1 cm<sup>3</sup>), they are both one of the smallest and most venomous jellyfish in the world. They inhabit the marine waters of Australia and the U.S.A. They are able to fire their stingers into their victim, causing symptoms collectively known as Irukandji syndrome. There are about 16 known species of Irukandji, of which Carukia barnesi, Malo kingi, Malo maximus, Malo filipina and Malo bella are the best-known.*

*Irukandji syndrome is produced by a small amount of venom and induces excruciating muscle cramps in the arms and legs, severe pain in the back and kidneys, a burning sensation of the skin and face, headaches, nausea, restlessness, sweating, vomiting, an increase in heart rate and blood pressure, and psychological phenomena such as the feeling of impending doom.[15] The syndrome is in part caused by release of catecholamines. The venom contains a sodium channel modulator. Wikipedia.*

Carukia barnesi



Malo kingi

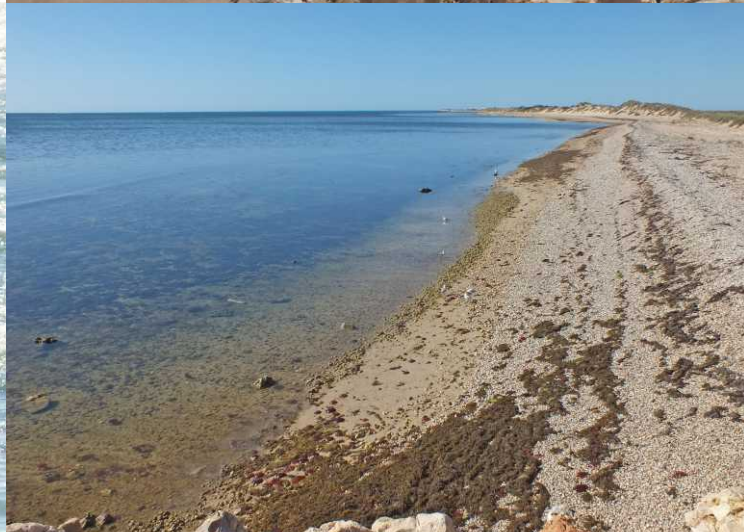






We rijden terug naar de jetty net buiten de parkgrens, waar net de boten van de whaleshark/manta- en snorkeltours terugkomen. (15:30, Tantabiddi Landing) Beter gezegd die boten gaan voor anker en de passagiers worden met rubberboten aan land gebracht. Passagiers die er tevreden uitzien.

*LB: Tantabiddi Creek.  
RB, LO: De touristen gaan weer aan wal.  
MO: De kust bij Tantabiddi.  
RO: Sea tomato, Crambiopne mastigophora.*







We rijden vervolgens naar de 1e camping buiten het NP rechts: Yardi Homestead. Net voor we deze camping bereiken zien we diverse kangoeroes op het veld.

We kunnen voor \$32/nacht een stek krijgen en bestellen na enig overleg een snorkeltrip van 2 uur voor morgen om 12:30. Kosten zijn iets gereduceerd omdat ze ons niet in Exmouth hoeven op te halen: \$145. Gestart wordt er dus aan de "landing" van Tantabiddi. Zo zullen we toch nog iets van het Ningaloo Reef zien. Na een kop thee, ga ik buiten de poort naar die kangoeroes kijken. Euros worden die genoemd.

*B: Little corella, Cacatua sanguinea westralensis.*  
*RO, + volgende pagina: Euro, Macropus robustus.*  
*LO: Lesser wanderer, Danaus chrysippus.*





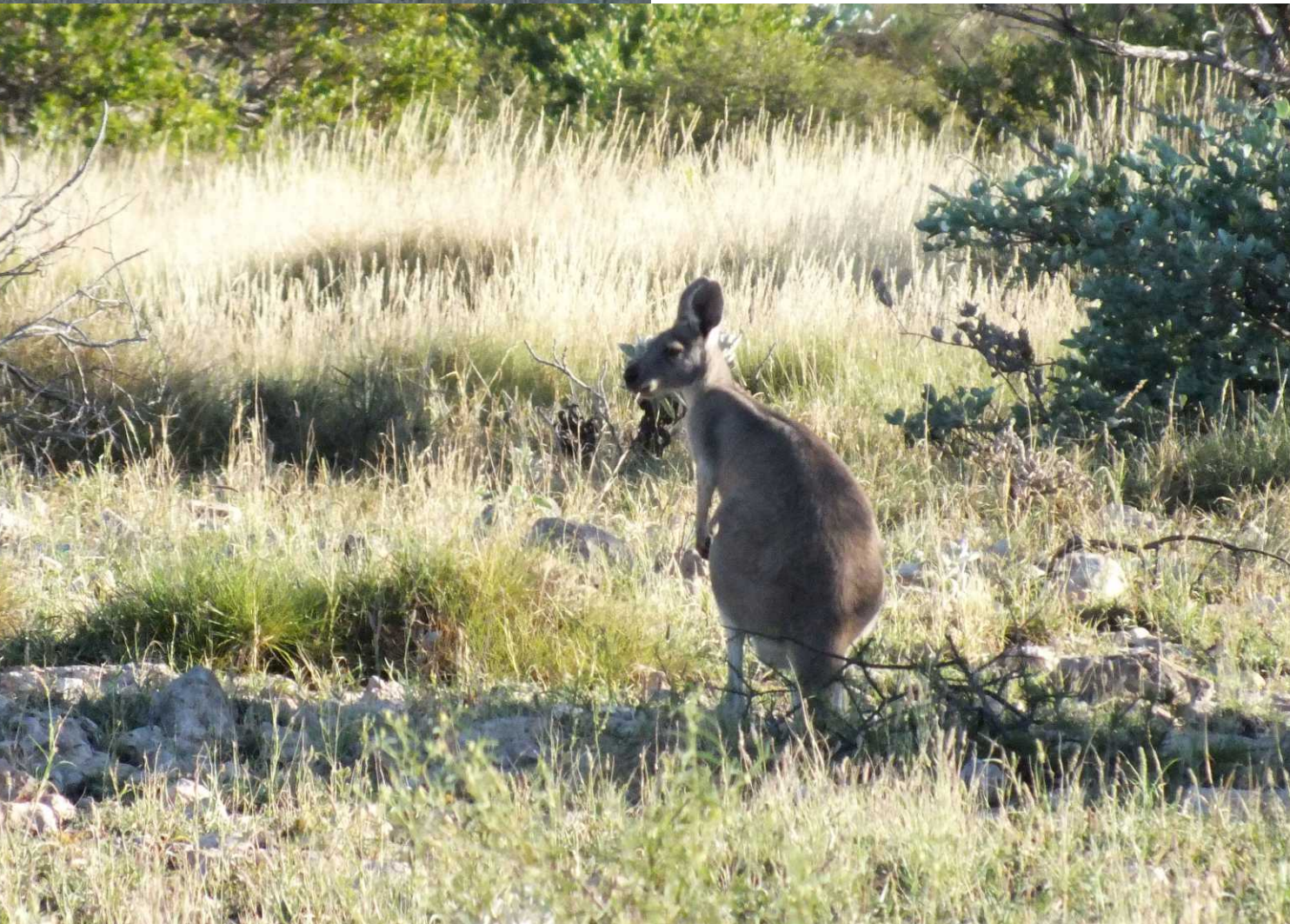






Sommige kangoeroe's gaan er als een haas vandoor, anderen blijven me weliswaar in de gaten houden, maar verroeren geen poot.

*Deze pagina: Euro, Macropus robustus.*







Net als kangoeroe's duiken ook de Galah's weer op als de zon aan het zakken is.

LB: Euro, *Macropus robustus*.  
RB, RM: Galah, *Eolophus roseicapilla roseicapilla*.

Volgende pagina: Wolken!



